



RAPPORT D'ACTIVITE 2015

SOMMAIRE

Préambule	5
I/ L'association de la Maison de la Plaine.....	6
Les instances de décision	6
L'équipe	6
La formation.....	7
Les bénévoles.....	7
Les Locaux : forces et faiblesses	9
Les adhérents.....	9
Les inscriptions.....	9
Qui sont nos adhérents ?	10
Des demandes croissantes	11
II/ Consolidation du partenariat et développement du réseau	12
2015, année de consolidation du REPS	12
Des liens privilégiés	13
III/ L'accueil de loisirs	15
L'équipe d'animation.....	15
Les objectifs du projet pédagogique.....	17
Les activités culturelles, d'expression et de loisirs	18
Les activités manuelles et sportives	18
Les ateliers en lien avec le secteur famille	19
Les projets phares de l'année 2015	19
L'accueil des jeunes et jeunes adultes	21
IV/ Le secteur Familles	22
Les commissions d'échanges et de réflexion	22
Les ateliers bénévoles	23
Les ateliers parents enfants	23
L'animation globale	25
L'accompagnement à la scolarité	27
Les partenariats spécifiques à l'animation collective famille	28
Les forces et faiblesses du secteur famille, l'horizon 2016.....	28
CONCLUSION ET PERSPECTIVES 2016.....	30

PREAMBULE

2015 est une année transitoire puisqu'elle est à mi-chemin de l'agrément du projet social et représente également dans la seconde partie la seconde partie du semestre 2015, les débuts de lancement du renouvellement du futur projet social.

Ce travail en deux temps a donné le ton pour cette année 2015, riche en projets et ce dans un contexte national et local compliqué en raison des évènements tragiques qui sont venus marquer celle-ci. Ces tristes moments rappellent le rôle important des centres sociaux comme espace de tolérance et de fédération autour de projets collectifs visant la mixité, le partage, l'écoute de l'autre dans sa différence.

C'est dans cette ambiance teintée de craintes sur l'avenir que le bureau, l'équipe et l'ensemble des bénévoles ont consolidé plus que jamais le projet de la structure.

Ainsi les perspectives 2015 ont été en majorité suivies, le développement du soutien à la fonction parentale a permis la labélisation des actions dans le cadre du REAAP, la création d'une page Facebook permet au centre social et culturel de communiquer au plus proche des habitants.

De la même manière les instances de participations des habitants via les commissions se sont développées et ont donné lieu à des projets concrets et cohérents avec le projet du centre social.

I/ L'ASSOCIATION DE LA MAISON DE LA PLAINE

A/ Les instances de décision :

Le Conseil d'administration :

Toujours aussi actif le conseil d'administration de la Maison de la Plaine s'est réuni 8 fois soit deux séances de plus que les années passées en raison d'un conseil d'administration élargi en Conseil de Maison. Le conseil d'administration est composé de 17 membres soit 3 de moins qu'en 2014 en raison des changements de statuts. Pas de nouvelles candidatures pour ce CA 2015, celui-ci ayant été largement renouvelé en 2013. Le taux de participation reste toujours très satisfaisant et des commissions sont venues renforcer cette implication des bénévoles. On regrette cependant que ce temps ne soit pas davantage un temps d'échange et de réflexion sur le projet global du centre social et la politique générale autour des objectifs de l'association, le côté gestion prenant une large place.

Le Bureau :

Identique à l'exercice 2014, sous le format suivant : une présidente, une trésorière, une secrétaire et un secrétaire adjoint. Celui-ci s'est réuni activement en moyenne tous les 15 jours, ce qui représente un vrai investissement de la part des membres bénévoles. Le lien avec la direction demeure de qualité, les demandes de l'équipe sont bien prises en compte de manière générale, des temps plus fréquents bureau / équipe restent cependant à envisager sur l'année à venir.

B/ L'équipe

L'année 2015 sera marquée par l'arrêt maladie prolongé du coordonnateur réseau, ce qui a sensiblement modifié la manière de fonctionner de l'équipe qui a dû prendre en charge une partie des missions qui étaient liées au poste. Cette absence est venue également questionner les binômes et des temps de présence sur la structure notamment sur les ouvertures et les fermetures.

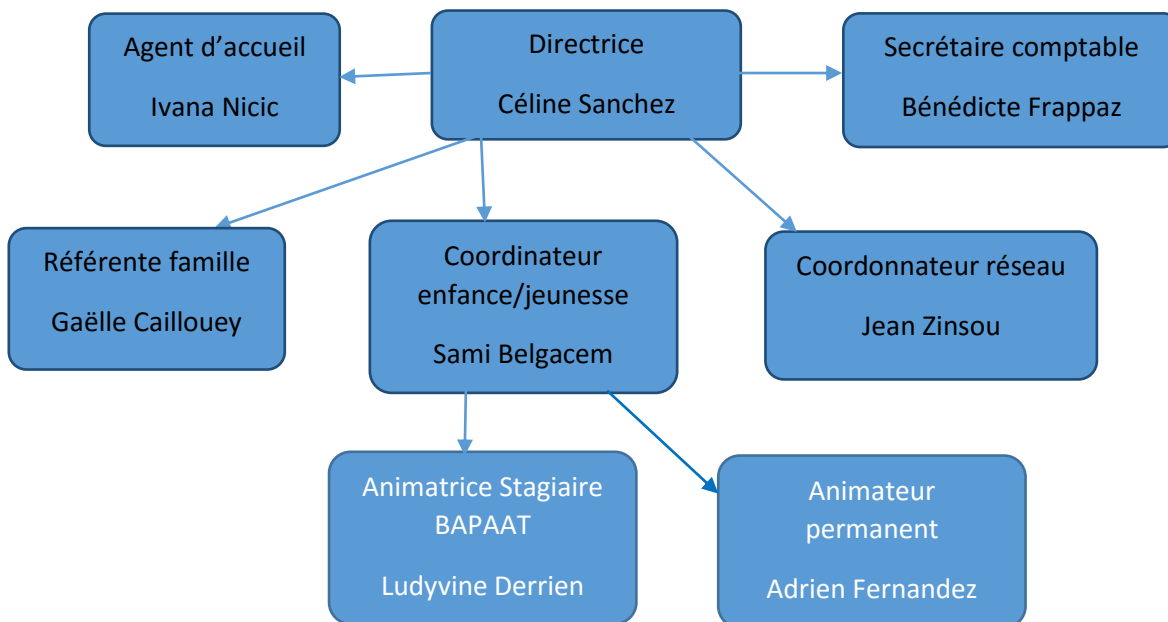
Enfin, le départ définitif du coordonnateur réseau, Jean Zinsou, suite à une rupture conventionnelle au sein de l'équipe a définitivement contraint le bureau et l'équipe à repenser le fonctionnement interne sur 2016.

Le centre social a également poursuivi sur 2015 son effort de formation auprès des stagiaires Bafa, des jeunes collégiens en stage d'orientation, et également une jeune en école d'Economies Sociales et Familiales.

Le centre social reste un espace privilégié d'accueil et de formation pour les nouvelles générations. Toute l'équipe est associée à l'accueil de ces stagiaires.

Nous observons une stabilité sur l'ensemble du centre social qui permet de faire un travail de fond autour des projets.

Au 31 décembre 2015, l'équipe est donc constituée de 5,57 ETP en CDI, 1 animateur en emploi avenir en CDD, et 1 salarié en contrat d'apprentissage.



C/ La formation :

Une formation commune a été dispensée aux membres de l'équipe autour des premiers secours en juin 2015. Enfin ce sont 17 stagiaires qui ont été formés en stage pratique Bafa.

L'animateur référent en contrat avenir a également passé son BAFA complet. Un BAFD est envisagé sur 2016.

D/ Les bénévoles

Le centre social a revalorisé pour 2015 la participation des bénévoles. D'une part, car ceux-ci se sont davantage impliqués à travers des ateliers tel que l'atelier danse ou les ateliers d'échanges créatifs.

D'autre part, nous avons intégré au volume horaire le temps passé par l'écrivain public jusqu'à lors non comptabilisé. En 2015, le centre social a vu sensiblement le rôle et les missions de l'écrivain public évoluer et la question de la formation de ce dernier est à l'étude pour 2016. En effet, face à une dématérialisation croissante de l'administration, de plus en plus d'habitants se retrouvent dans des situations complexes faute de compréhension ou d'accès à l'outil informatique. Le rôle de l'écrivain public devient un métier à part entière et est aujourd'hui porté par la solidarité et la générosité de personnes bénévoles.

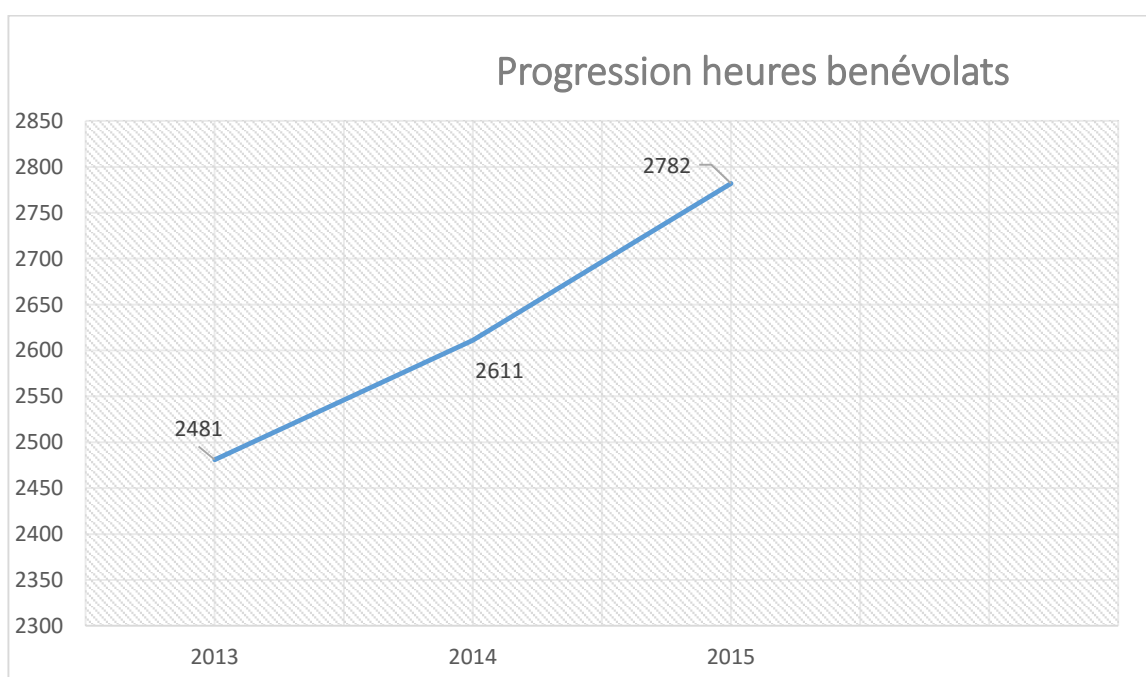
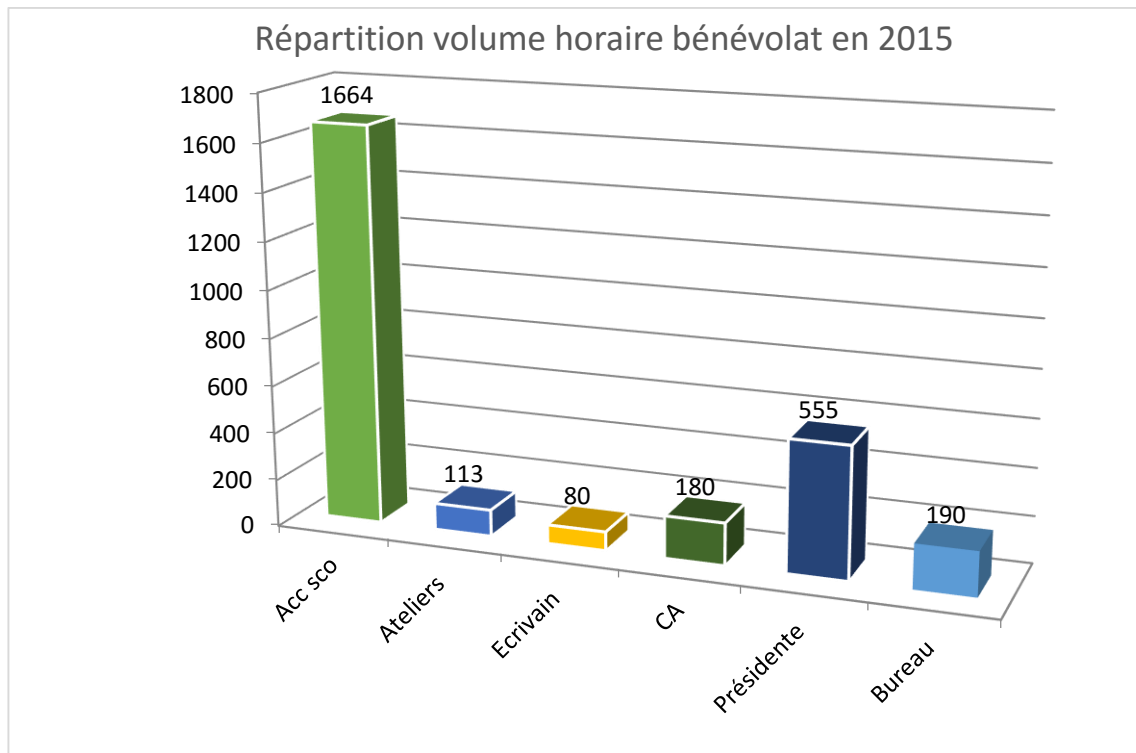
Pour 2015 le volume horaire bénévole est passé de 2611 heures à 2782 heures.

Un travail autour de la formation des bénévoles est mené parallèlement en particulier auprès des bénévoles de l'accompagnement à la scolarité. En effet, ils bénéficient chaque année de un à deux temps de formation sur des problématiques telles que le positionnement de l'adulte face aux jeunes. La place des bénévoles est importante et leur investissement reste un enjeu majeur du centre social. Celui-ci apporte une dynamique intéressante au centre social qui a su renouveler la participation des habitants sans pour

autant faire partir les anciennes générations fondatrices du centre. Cette interactivité entre les générations est source d'échanges riches et structurants.

Une autre forme de bénévolat a pris place sur le centre social à travers le financement des Bafa citoyens, dispositif co-porté par l'IFAC et financé par la région. Ainsi, les jeunes se voient financer leur Bafa et doivent en contrepartie dispenser 20 heures de bénévolat au sein d'une structure associative.

En 2015, ce sont quatre jeunes qui ont bénéficié de cette aide et ont ainsi participé aux actions du centre social (fête de Noël, fête de quartier, soirée brésilienne)



En dehors de l'année 2013, qui en terme de comptabilité des heures n'englobait pas celles de l'écrivain public, 2014 et 2015 sont en corrélation. Nous constatons une forte progression du volume horaire d'une part dû au temps de formation et aux réunions concernant le CLAS et d'autre part l'augmentation du nombre de permanence de l'écrivain public face à la multiplication des demandes.

E/ Les locaux : forces et faiblesses

Le problème d'espace que nous mettons en avant chaque année (180 m² dont deux salles polyvalentes), n'est toujours pas en 2015 résolu. En effet, le centre social n'a pas bénéficié de travaux permettant de rafraîchir les murs. Ces locaux qui sont mis à disposition à titre gracieux sont de moins en moins adaptés au développement des activités du centre social. En effet, ce dernier a de plus en plus d'enfants sur l'accueil de loisirs. La volonté du centre social d'ouvrir également la structure à d'autres associations qui seraient en lien avec le projet du centre social, est quelque peu freiné par la taille des locaux qui ne permettent pas d'accueillir n'importe quelle activité. Pourtant, développer ce type de partenariat serait un plus sur la structure. Pour le moment, le centre accueille pour la deuxième année l'association des Arts Saint-Loupiens qui dispense des cours d'arts plastiques en faisant des tarifs préférentiels pour les adhérents de la Maison de la Plaine.

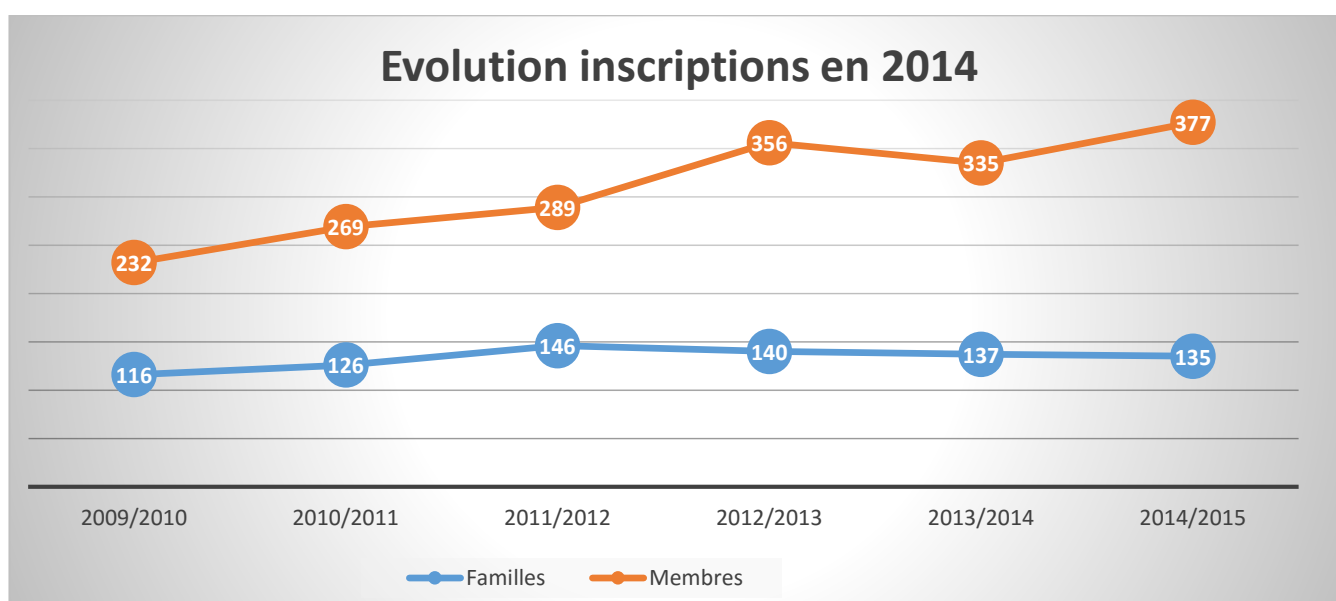
L'enjeu pour 2016 serait de réussir à installer en partie des associations qui viendraient compléter les actions portées par le centre social.

Le centre social se trouve dans une copropriété amenée à terme à être réhabilitée. Cependant il n'y a pas de solutions à moyen terme envisagées et l'équipe du centre doit s'adapter à cette structure.

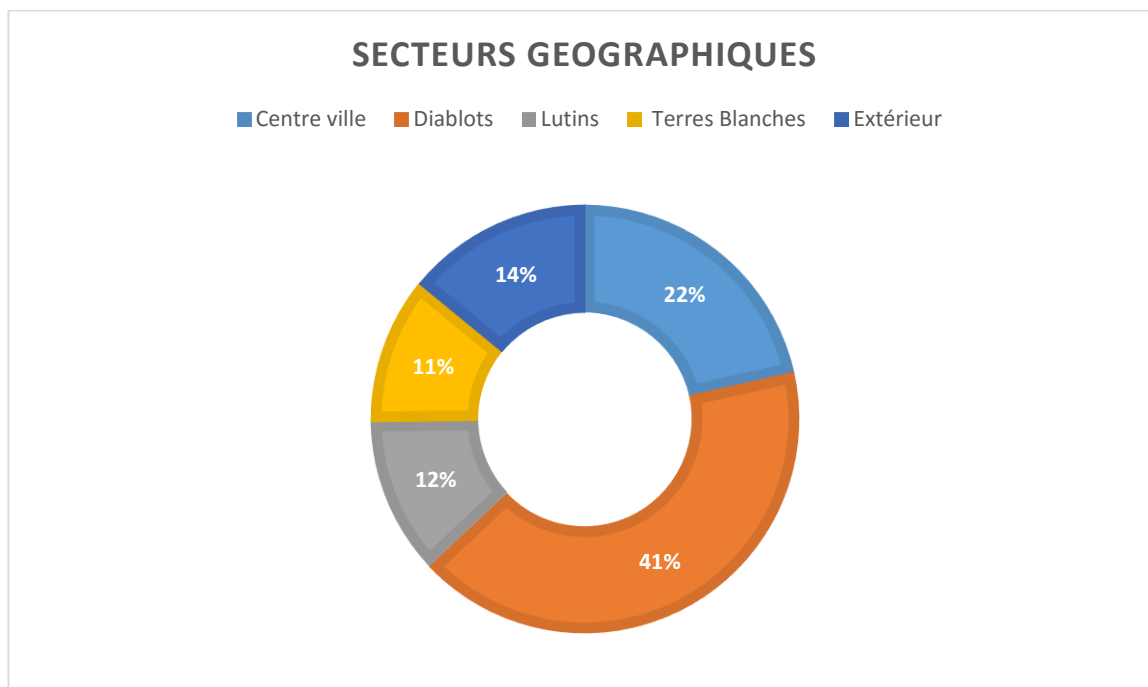
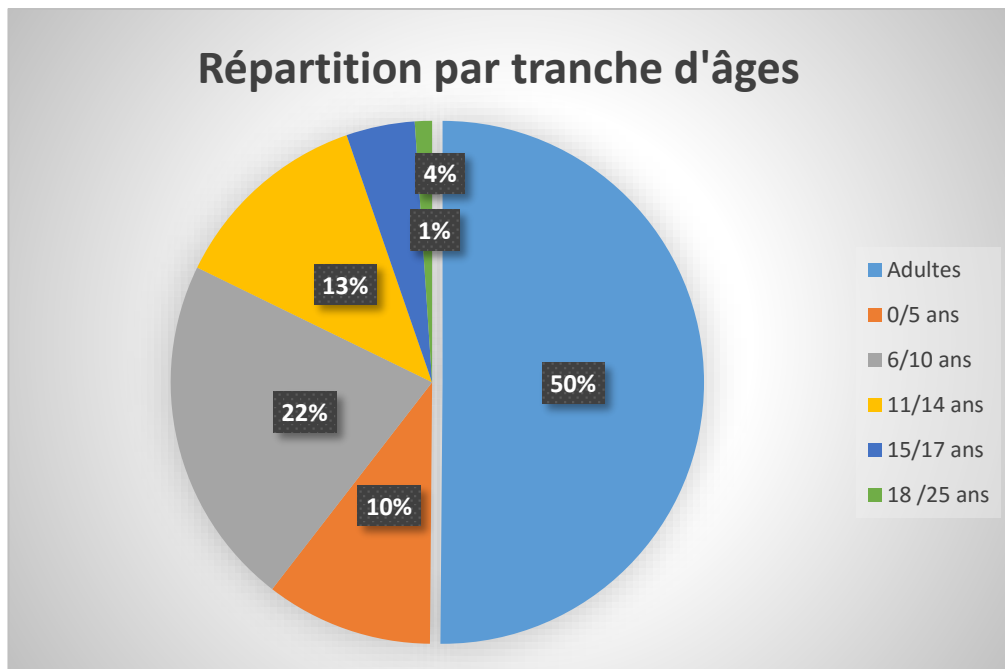
F/ Les adhérents

135 familles se sont inscrites avec une augmentation du nombre de membres participants aux activités soit 377 pour cette année scolaire.

Les inscriptions



Qui sont nos adhérents ?



A noter qu'une partie des adhérents extérieurs à la commune nous arrive par les ateliers de Français d'ESSIVAM implanté à Taverny. Les adhérents extérieurs sont originaires des villes comme Taverny, le Plessis Bouchard, Margency, Bessancourt, Montmorency... Une tarification spécifique est appliquée de l'ordre de 20 euros.

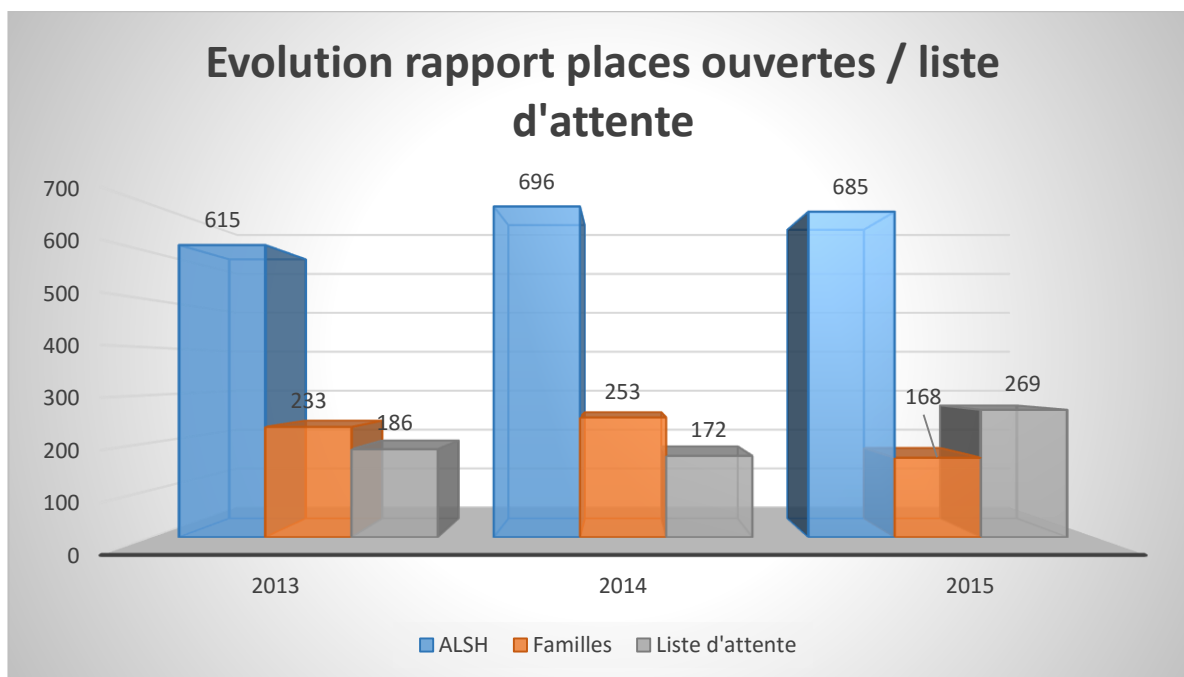
Des demandes croissantes ...

Alors que 2014 avait permis au centre social de proposer des places de sorties plus importantes (près de 13 points par rapport à 2013, 2015 n'a pu poursuivre cette tendance, notamment en raison du contexte lié au plan Vigipirate. Bien au contraire les sorties représentent -10 points sur l'année 2015.

Le coût des transports collectifs n'a pu être pris en charge par le centre social, qui privilégie habituellement les sorties en transports en commun (réseau ferré, bus...).

De ce fait et en raison de la demande croissante des familles, de participer aux activités proposées, le nombre d'inscrits sur la liste d'attente a vu sa progression exploser avec près de 56 points de demande en plus pour l'année en 2015.

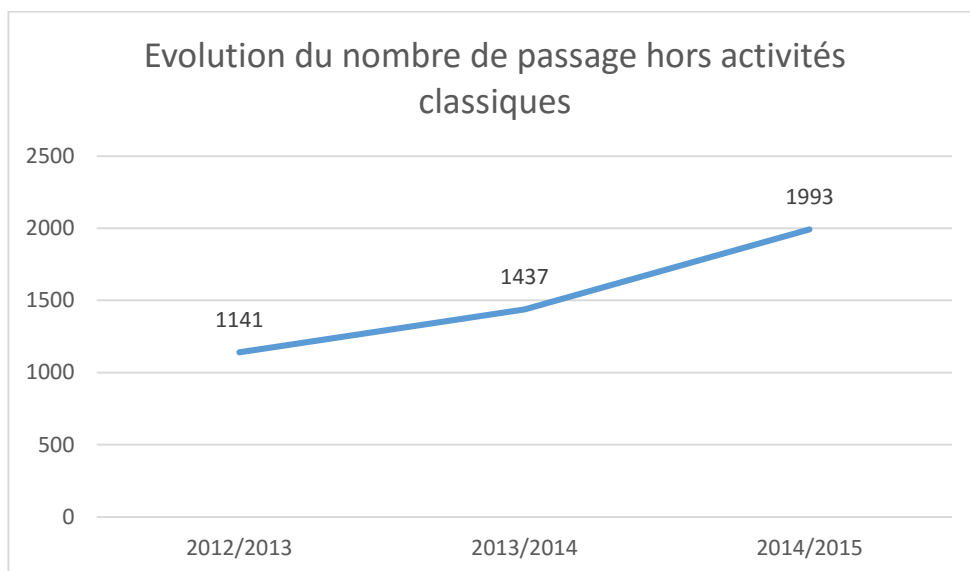
Evolution liste d'attente / places ouvertes



De la même manière le nombre de passage est un indicateur important qui permet de montrer comment vit le centre social. On enregistre sur 2015 une forte progression des habitants se rendant au sein du centre social. Comme simple lieu d'orientation ou espace d'échanges, le centre social devient chaque année un peu plus un espace privilégié pour un nombre important d'habitants.

Nombre de passages en 2015

L'outil mis en place en 2014 afin de faciliter la récupération des données quantitatives a permis en affinant les items d'avoir une visée plus précise du nombre de personnes passant sur le centre social. Nous pouvons observer entre 2014 et 2015 la nette augmentation de passage sur la structure. Ce document ne prend pas en compte les activités classiques du centre, tel que les enfants reçus sur l'accueil de loisirs et l'ensemble des activités du centre à destination des familles. En une année ce sont près de 1993 personnes qui se sont déplacées sur le centre social afin de se renseigner ou solliciter les services mis à disposition



II/ CONSOLIDATION DU PARTENARIAT ET DEVELOPPEMENT DU RESEAU

A / 2015, année de consolidation du REPS

Le travail de réseau mis en place dans le cadre du réseau d'échange des partenaires de Saint-Leu-la-Forêt mis en place en juin 2013 a pris toute sa place sur le territoire. En 2015, le REPS a réuni à raison de 3 séances par an l'ensemble des partenaires associés à la démarche et ce pour la 7^e rencontre depuis le début du projet. Les séances réunissent en moyenne 8 à 10 institutions partenaires ce qui représentent 15 à 20 membres en moyenne.

En 2015, trois partenaires différents ont accueillies le réseau. En février 2015 le collège Wanda Landowska, en juin 2015 la Maison des Loisirs et de la Culture, en octobre 2015 la Maison de la Plaine. La volonté du réseau était que chaque partenaire professionnel se saisisse de ce dernier tout en permettant les échanges et l'intérêt pour chacun.

La notion de veille territoriale reste importante et est largement mis en avant par l'ensemble des acteurs qui compose ce réseau. En 2015, celui-ci compte 30 services et/ou associations œuvrant sur le territoire saint-louprien.

En 2015 les sujets abordés ont été :

- comment les structures du REPS peuvent-elles faire le lien avec le collège sur des problématiques de territoire commun ?
- les objectifs du REPS à court et long terme ?
- la démarche diagnostic dans le cadre du renouvellement du projet social

Les objectifs de ces rencontres sont toujours de permettre le développement du partenariat en affinant la connaissance des rôles, des missions et des personnes ressources travaillant sur le territoire. Elles permettent également de prendre connaissance collectivement des problématiques du territoire, tout en facilitant les échanges sur les projets et actualités de chacun.

L'objectif visé à long terme est de structurer une veille territoriale sur nos secteurs d'intervention, afin d'accompagner les actions de chacun d'une cohérence et de la complémentarité nécessaire à destination de nos publics.

B/ Des liens privilégiés

Structurés en partie par le REPS, certains liens avec les partenaires se déclinent au quotidien dans nos actions. Ce travail de fond nous offre l'opportunité de structurer celles-ci et de développer nos projets dans le sens des axes du projet social. Ci-dessous une liste non exhaustive de ces partenaires du quotidien :

➤ Les permanences de la Caisse d'Allocations du Val d'Oise

Le partenariat s'inscrit également sous d'autres formes. En effet, le centre social bénéficie de la présence d'une Conseillère en Economies Sociales et Familiales et d'une assistante sociales de la CAF les lundis et mercredis matin. Qui plus est un travail commun se fait en lien avec l'animatrice famille sur les actions portées par le centre (notamment sur les ateliers parents/ enfants et les choix des sorties et projets portés sur le centre). Les conseillères de la CAF ont deux matinées de permanences au sein de la structure. Ces permanences concernent exclusivement les parents isolés avec un enfant et touchant le RSA. Elles peuvent également rencontrer des familles en situation de séparation.

➤ La permanence de l'écrivain public : des missions en mutation

En trois années nous sommes passés d'un accueil d'une vingtaine de personnes qui sollicitent l'Ecrivain public à plus de 40 pour 2015, 36 pour 2014. La forte progression de la demande est un véritable indicateur d'alerte

De la même manière les habitants nous sollicitent afin d'effectuer des démarches Internet qui se complexifient. Ils sont souvent peu autonomes et l'équipe doit les accompagner, au détriment de ses missions premières.

➤ Les ateliers de Français pour les personnes étrangères : le partenariat avec l'association ESSIVAM

L'association Essivam subventionnée par la Maison de Plaine dispense des cours d'alphabétisation et de socio linguistique. La qualité du partenariat avec les intervenants permet le montage de projet tel que des visites guidées de la ville. Qui plus est, en 2015 via les café initiatives habitants, les apprenants ont pu participer aux échanges collectifs sur les projets du centre social. Certains se sont même intégrés aux ateliers d'échanges créatifs du lundi.

La Maison de la Plaine organise ses deux repas multiculturel en étroite relation avec ESSIVAM. D'autres projets de sorties « Découverte de Saint Leu », « visite à la Maison Consulaire » sont organisés en partenariat pour permettre la mixité des cultures et les échanges francophones.

Ces deux temps distincts sont créateurs d'échanges et de mixité.

➤ La ludothèque

Le centre social fait appel à la ludothèque sur les projets de soirées jeux mais aussi dans le cadre de l'accompagnement scolaire pour faire découvrir l'art de jouer en groupe, de s'écouter, de respecter des règles de manière ludique. L'accueil de loisirs travaille en lien étroit avec celle-ci en menant des enfants sur des séances exclusivement réservées à nos groupes.

➤ La médiathèque Georges Pompidou

Tout au long de l'année, la médiathèque nous ouvre ses locaux et travaille avec le centre social sur différents projets. Par exemple en 2015, sur l'apport en documentation pour les ateliers du CLAS, ou sur l'accueil dans leur structure autour de thème et la mise à disposition de livres et autres supports de travail.

L'accueil de loisirs est également en lien avec la médiathèque et propose chaque session de vacances des temps d'immersion au sein de celle-ci.

➤ Les arts Saint-loupiens

La Maison de la Plaine met ses locaux à disposition de l'association « Arts Saint Loupiens », chaque samedi hors vacances scolaires depuis deux années déjà. Ce partenariat se renforce chaque année et permet l'ouverture et la découverte de l'art par l'apprentissage de quelques techniques d'arts plastiques. L'animatrice des Arts Saint-Loupiens a fait plusieurs interventions dans le cadre des ateliers d'échanges créatifs du lundi.

➤ La ville de Saint-Leu-la-Forêt

Le centre social travaille étroitement avec les différents services de la ville de Saint- Leu. Partenaire indispensable et privilégié, depuis 2015 les projets se multiplient et donnent une nouvelle dimension au projet de territoire. Le centre social semble bénéficier d'une toute nouvelle reconnaissance comme partenaire incontournable sur la ville, le projet Démos amorcé en 2015, est un exemple fort de ce travail de fond mené par le centre depuis plus d'une décennie à présent.

Les différentes participations aux temps municipaux et la complémentarité dans les actions sont la richesse et la force de ce partenariat.

Cette première partie nous a permis de présenter de manière précise le socle commun du centre social sur lequel se structure les différents secteurs que sont la coordination enfance/jeunesse, l'animation globale du centre social, ainsi que le secteur famille à travers l'animation collective famille, l'accompagnement scolaire, mais aussi les manifestations et les sorties fédératrices d'échanges et de mixité.

Nous allons à présent développer les actions portées de manière plus spécifique par le secteur enfance jeunesse et le secteur famille.

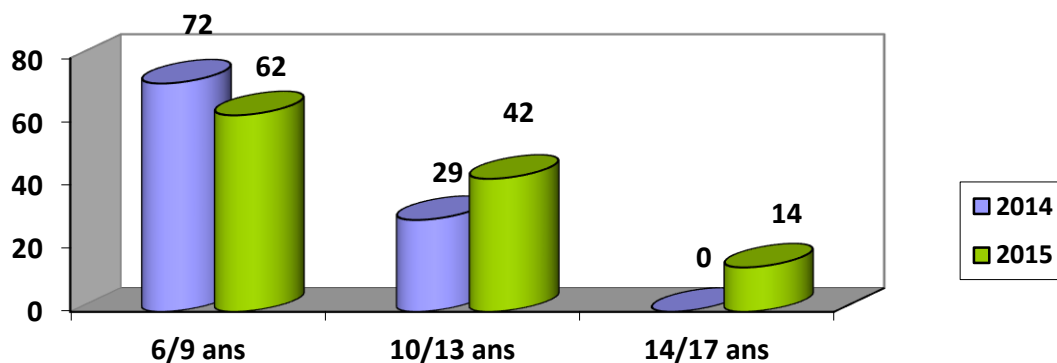
III / L'ACCUEIL DE LOISIRS (ALSH)

Ainsi, le centre social propose un accueil de loisirs qui représente une partie importante de l'activité du centre. Au total ce sont près 100 enfants qui sont accueillis tout au long de l'année.

En quelques chiffres....

- Nombre d'enfant inscrit

Evolution des enfants à l'accueil de loisirs entre l'année scolaire 2013/2014 et 2014/2015



On constate une diminution des inscriptions entre les deux périodes 2013/2014 et 2014/2015. Chaque année, le nombre d'inscription se situe entre 60 et 75 donc il ne s'agit pas d'un indicateur négatif.

A/ L'équipe d'animation

Notre souhait en 2015 a été de continuer à stabiliser et développer l'encadrement de l'accueil de loisirs afin de répondre aux objectifs du projet pédagogique. Il faut également répondre par des moyens humains et financiers à cette hausse régulière de la fréquentation à l'accueil de loisirs.

1/ L'encadrement

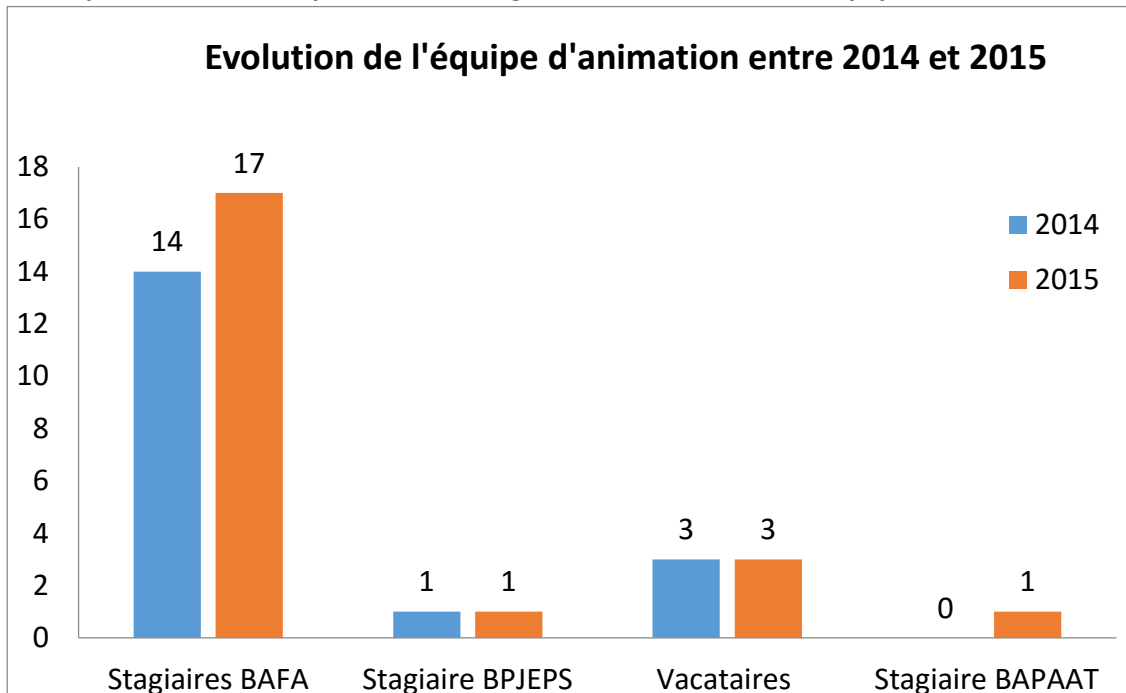
Fonctions	Nom	Dates
Coordinateur	Sami BELGACEM	Depuis 2012
Animateur BAFA	Adrien FERNANDEZ	Contrat emploi jeunes
Vacataires réguliers	Ludvyne DERRIEN, Lukas PUERREAUX	Sur les mercredis et vacances scolaires
Stagiaire BPJEPS	Cyril FAULCONNIER	De Janvier 2015 à Novembre 2015
Stagiaire BAPAAT	Ludvyne DERRIEN	De Novembre 2015 à aujourd'hui

Remarques : Ce tableau ci-dessus nous permet de constater de nouveau une évolution positive de la stabilité de l'équipe d'animation de l'année 2015 par rapport à l'année 2014. Cette stabilité étant trouvée, il nous faut la maintenir pour les années suivantes. Sur cette année 2015, nous avons formé deux stagiaires (Cyril sur le Bpjeps mais également Adrien sur le BAFA). Nous souhaitons accompagner Adrien sur une formation BAFD afin de continuer ce travail de professionnalisation.

2/ La Formation

Une des priorités de notre accueil de loisirs est de former, de renforcer les compétences de notre équipe pédagogique. Cela passe par l'accueil de stagiaire tout au long de l'année. De plus pour respecter le taux d'encadrement de la DDCS, nous faisons appel à des stagiaires BAFA en stage pratique mais également à des stagiaires Bpjeps/Bapaat.

Ils nous permettent de répondre aux exigences et de soutenir l'équipe d'animation lors des activités.



Bafa :

Nous formons plus d'une quinzaine de stagiaire BAFA par an. Nous les accompagnons dans le cursus de la formation BAFA. Nous avons développé des partenariats avec l'Ifac de Franconville et le Cpcv de Saint-Prix. Ces deux entités orientent les jeunes vers notre structure pour la partie 2 du BAFA soit pour le stage pratique.

Chaque stagiaire est reçu 4 fois par le tuteur, soit le directeur de l'accueil de loisirs. Nous faisons ensemble un constat des trois premiers jours pour pouvoir fixer des objectifs de progression.

Le stagiaire est également évalué sur 2 actions lors des 14 jours de stage par le référent du secteur mais également par le tuteur. Il doit porter l'action sur le thème de son choix, il doit également rédiger une fiche action avec l'ensemble des éléments de son action (moyens, objectifs, matériels,...).

Un bilan de chaque action sera réalisé avec le stagiaire.

De plus, nous notons cette année, que notre animateur Adrien FERNANDEZ a obtenu cette formation. En effet, il a réalisé les trois parties du BAFA sur l'année 2015. Il a réalisé son stage théorique et son perfectionnement avec le Cpcv de Saint-Prix et son stage pratique avec la commune de Saint-Leu-La-Forêt.

Bpjeps :

Pour rappel, le stagiaire Bpjeps est référent d'un secteur (soit 6/9 ans ou 10/13 ans). Il est recruté entre septembre et novembre. Il reste généralement 1 an sur la structure. Nous avons accompagné Cyril FAULCONNIER sur une formation Bpjeps Loisirs tout public, il a obtenu son diplôme après avoir réussi aux trois examens.

Bapaat :

Nous avons décidé d'accompagner Ludyvine DERRIEN sur une formation Bapaat. Elle a réalisé son stage pratique Bafa et des temps de vacation au sein de notre structure.

B/ Les objectifs du projet pédagogique

Les objectifs du projet pédagogique donnent l'orientation, le chemin à suivre à notre équipe pédagogique. En effet, les actions sélectionnées sont toujours en lien avec les objectifs ci-dessous. Il est important à nos yeux de donner une cohérence à ce que nous faisons auprès des enfants. Chaque animation doit se retrouver dans l'un des objectifs ou de manière transversale.

Le projet pédagogique est régulièrement réinterrogé par les acteurs pédagogiques, selon ce que nous observons sur le terrain. Vous trouverez ci-dessous un rappel des objectifs du projet pédagogique pour la période 2014 – 2016, ainsi que deux exemples d'action opposées sur l'année 2015.

Les objectifs du projet pédagogique mis en avant Septembre 2014 à Septembre 2016 sont :

➤ Favoriser la socialisation de l'enfant

- Vivre Ensemble, Comprendre l'environnement, Mixité, Construire, Partager, Citoyenneté

Actions : Atelier fête des droits de l'enfant « On a tous des droits », Sortie, échange et jeux de société à la maison de retraite, rencontre avec les jeunes de Marines,

➤ Impliquer les parents dans la vie de l'accueil de loisirs

- Information, Echange Participer Collaborer Contribuer

Actions : Sortie en forêt, (certains parents nous ont accompagné), implication des familles dans la création du secteur 14/17 ans,...

➤ Favoriser l'épanouissement de l'enfant

- Stimuler le désir de découvrir et d'apprendre
- Favoriser l'expression de l'enfant
- Respecter le rythme de l'enfant
- Proposer à l'enfant un cadre, un environnement

Actions : Piscine, dojo et gymnase, Jeux d'improvisation + Atelier d'écriture de Sketchs, Atelier BD « Make your strips », Atelier théâtre avec Pindibulum

➤ **Développer l'autonomie des enfants**

- Responsabiliser, développement cognitif, rassurer et faire confiance, encourager

Actions : Atelier « Les P'tits Pâtissiers » l'Épiphanie à la Mdp « Galette des Rois », Activité manuelle « Portraits rigolos », création d'un instrument de musique,

➤ **Favoriser l'accès de la culture**

- Intégration sociale, accéder à des lieux culturels
- Développer les actions culturelles, enrichir les connaissances de l'enfant

Actions : Visite du Musée du Louvre, Visite de la Philharmonie de Paris, Ateliers scientifiques avec « Les Savants Fous », Atelier BD « Make your strips », Atelier théâtre avec Pindibulum, Ateliers à la ludothèque, création d'instruments de musique, et autres activités culturelles

On constate bien que les actions citées ci-dessus répondent à plusieurs objectifs, en effet nous recherchons des activités favorisant cette transversalité afin d'être plus efficace.

C/ Les activités culturelles, d'expressions et loisirs

De la peinture au théâtre en passant par la musique, les activités culturelles permettent, elles aussi, de décompresser. Et de laisser libre cours à la créativité de vos enfants. Nous favorisons la découverte, la connaissance, la curiosité, la réflexion, les échanges...

Nous vous présentons ci-dessous les principales activités culturelles réalisées en 2015 :

Ateliers à la ludothèque (soit 8 sur l'année 2015)	Jeux d'intérieur (jeux de société, baby-foot, etc.) Jeux d'extérieur (Jeux au stade, gymnase)
Piscine, dojo et gymnase (à chaque vacances scolaires)	Atelier BD « Make your strips !
Ateliers scientifiques avec « Les Savants Fous »	Atelier théâtre avec Pindibulum 3 séances
Atelier « Les P'tits Pâtissiers » l'Épiphanie à la Mdp « Galette des Rois »	Jeux d'improvisation + Atelier d'écriture de Sketchs
Vendredi Tout est Permis	Sortie, échange et jeux de société à la maison de retraite

D/ Les activités manuelles et sportives

Ces activités permettent aux enfants d'acquérir un savoir-faire, de développer leur créativité et leur esprit critique. Nous vous présentons ci-dessous les principales activités manuelles réalisées en 2015 :

- Fabrication d'instruments de musique, création d'un masque et d'un chapeau pour le carnaval, création d'un arbre des droits des enfants, atelier « Les P'tits Pâtissiers », Atelier collage « Coton en folie », Atelier peinture « Nature morte », Activité manuelle « Portraits rigolos », Atelier pâte à sel, Fabrication de cartes rigolotes pour la Fête des Pères,

Le sport est également un merveilleux outil de socialisation, porteurs de valeurs éducatives (discipline, patience, concentration...). Bien sûr, les activités sont en fonction des compétences de l'équipe pédagogique et des textes réglementaires qui régissent l'encadrement et l'enseignement des activités physiques et sportives. Nous avons ainsi pratiqué diverses activités sportives, telles que : activités athlétiques, jeux collectifs, jeux d'expression, jeux d'opposition, jeux ludiques... Les groupes sont formés pour favoriser la mixité.

E/ Ateliers en lien avec le secteur famille

Les ateliers réunissent enfants et parents autour d'une activité commune. Nous proposons ce type d'atelier afin que les parents/enfants participent ensemble, partage un moment avec le reste du groupe. Cela peut permettre de susciter l'envie chez certains parents de partager des moments plus régulièrement avec leurs enfants. Cette année 2015, c'est ainsi 4 ateliers qui ont eu lieu :

Noms des ateliers parents/enfants	Date	Nombre de participants
« Top Chef » Cuisinons en famille !	Vacances Février	25
Jeux de piste	Vacances Avril	17
Fresque	Vacances Eté	21
« On a tous des droits »	Vacances Toussaint	16

E/ Les projets phares de l'année 2015

a) Le projet des 10-13 ans

Objectifs : Faire comprendre la notion de règles collective et respect mutuel, rencontrer des jeunes d'une autre ville, participer avec d'autres jeunes à une activité commune, découvrir l'univers des pompiers, rencontrer des professionnels sur leur espace, favoriser le dialogue, les échanges, Attiser la curiosité, l'envie de connaître chez l'enfant

Nous sommes allés 2 fois à Beaumont s/Oise, où nous avons pu visiter la caserne des pompiers. Cette rencontre a permis également aux jeunes de découvrir ce milieu. Ils ont pu échanger ensemble sur ce métier, nous avons vu des jeunes intéressés et très curieux. Ce temps a permis aux enfants de découvrir un espace, un métier, une passion pour beaucoup.

b) Les projets des 14-17 ans

Objectifs : Favoriser l'autonomie, la participation des jeunes dans la vie du quartier, impliquer les jeunes dans l'organisation de projets collectifs en favorisant leurs initiatives et prise de responsabilité. Créer un espace mixte, nouveau et cohérent sur les manques repérés, en l'occurrence sur la tranche d'âge des 14/17 ans : l'« Accueil Jeunes ». Générer une dynamique à la fois éducative et participative, offrir une ouverture et une sensibilisation dans des domaines aussi divers que l'environnement social, le loisir, la culture et la citoyenneté. Accompagner les jeunes à exprimer et développer leurs idées. Connaître les jeunes du quartier, de la ville.

Nous avons décidé d'ouvrir ce secteur fin du 1er trimestre 2015, nous avons convoqué les jeunes ainsi que les parents à une réunion d'explication. L'objectif était d'expliquer ce que nous tenions mettre en place auprès de ce public. Nous avons ouvert un temps d'accueil le mercredi hors vacances scolaires de 17h à 19h. Cependant, le format ne correspondait pas à la réalité du terrain. En effet, les jeunes sont encore à l'école ou en activité sur la ville. Nous avons décidé de mettre entre parenthèses sur le dernier trimestre de l'année. Notre souhait était de relancer le projet à partir du 1^{er} trimestre 2016.

c) Retour sur la restructuration de l'accueil de loisirs

Objectifs : Permettre une meilleure gestion du groupe. Définir des actions plus adaptées au public. Repartir les effectifs de manière plus cohérente (développement de l'enfant,...).

Nous avons modifié les tranches d'âge afin de connaître moins d'écart entre les enfants. Cette restructuration a pris effet à partir du mois de janvier 2015 sous le découpage suivant : secteur 6-9 et secteur 10-13. On constate des changements positifs sur le terrain (meilleure gestion du groupe, activités adaptées, plus d'enfants chez les 10-13)

Objectifs : Favoriser les échanges parents/enfants. Faire prendre connaissance des principes fondamentaux de la convention des droits de l'enfant. Transmettre des connaissances. Partager, échanger, dialoguer entre les différents acteurs. Interroger, questionner, comprendre ce sujet.

Comme chaque année, nous participons à la fête des droits de l'enfant organisée par la ville. Nous avons proposé un atelier parents/enfants pour échanger de manière ludique sur ce sujet. On a également créé sur ce même temps, un arbre des droits que nous avons exposé le jour de l'évènement à la Croix Blanche.

Extrait du bilan concernant l'atelier parents/enfants :

« Ces vacances nous avons proposé un atelier parents/enfants, « On a tous des droits » mêlant un débat animé et une activité manuelle sur les droits de l'enfant. Le but étant d'informer et de sensibiliser les enfants sur les droits de l'enfant, autour de débat interactif. Cela a fortement favorisé les échanges. Les enfants, comme les parents, ont eu un temps de parole. Nous avons visionné un court-métrage retraçant les 10 principaux droits de l'enfant. Nous avons enchaîné sur la création de 2 affiches. 4 familles étaient inscrites. Ces activités adaptées aux publics ont permis de créer/renforcer les liens entre les participants, principalement le lien parent/enfant, mais également de favoriser la participation des parents dans la vie du centre. »

L'équipe pédagogique est très satisfaite du travail effectué sur l'année 2015. En effet, à travers nos actions, nous observons que nous sommes bien sur le bon chemin, que nous respectons notre ligne directrice.

Nous avançons tout en prenant compte des situations, qui peuvent nous réinterroger sur notre stratégie pédagogique définie dans notre projet. Nous ajustons, nous réglons les petits détails mais toujours avec cette volonté d'apporter une valeur éducative de qualité à notre public.

Cette année 2015, des projets importants ont vu le jour (projet théâtre, projet jeunesse 14/17,...). Des projets qui se développent, qui grandissent avec la participation des différents acteurs du territoire (jeunes, parents, équipe pédagogique, partenaires,...). Ceci doit se prolonger, se multiplier sur les années suivantes.

Pour conclure, nous sommes qu'à mi-chemin de nos objectifs, mais nous continuerons de défendre une démarche éducative de qualité.

F/ L'accueil des jeunes et jeunes adultes

En 2015 et malgré l'arrêt maladie du coordonnateur réseau, la Maison de la Plaine a poursuivi son travail de partenariat avec la ville de saint leu en proposant des jeunes 16/25 ans sur les chantiers éducatifs proposées par la ville. Le recrutement de ces jeunes implique une réelle connaissance du territoire et un accompagnement éducatif important.

Trois chantiers ont eu lieu en 2015, deux en juillet et un à la toussaint. Ce sont 18 jeunes qui ont été concernés par ces derniers.

Parallèlement l'équipe s'est mobilisée afin de rester disponible pour tout jeune majeur sollicitant la structure. Le plus souvent ces derniers viennent pour des impressions de documents administratifs ou des aides sur des CV ou des lettres de motivation. Nous orientons au maximum ces jeunes mais prenons du temps en fixant des rendez-vous afin de comprendre au mieux les demandes. Cette permanence informelle est l'affaire de toute l'équipe, à l'instar de l'accueil qui est largement porté par l'ensemble des salariés.

Ce bilan met en avant le travail mené tout au long de l'année autour du secteur enfance/ jeunesse. La force du centre social est d'accueillir l'ensemble des publics jeunes et familles et de mettre en œuvre une véritable cohérence éducative et d'accompagnement.

Ce travail de fond ne pourrait se mener sans l'imbriquer étroitement avec le secteur famille, traditionnellement scindée en deux parties : l'animation globale co-porté par l'équipe mais coordonnée par le travail de l'animatrice famille et l'animation collective famille pour laquelle la CAF nous octroie une subvention.

Ainsi, depuis 2014, le secteur Familles a connu une véritable évolution de ses actions et de ses missions. En effet, renforcé par le travail du Centre social et culturel depuis sa création, le secteur Famille semblait malgré tout s'essouffler. Les différentes réflexions engagées en lien avec la Caisse d'Allocations Familiales, les adhérents et la Fédération des Centres Sociaux du Val d'Oise, ont permis de repenser et de développer de nouvelles actions. Qu'il s'agisse de l'animation globale ou des actions de soutien à la parentalité, le secteur Famille est en pleine mutation.

2015 a donc enfin bénéficié de ce travail de fond. C'est ce que nous allons vous présenter ci-dessus.

V/ LE SECTEUR FAMILLES

Le secteur famille propose des projets qui répondent aux intérêts de la famille dans sa globalité : des actions parents / enfants aux activités adultes, de l'accompagnement scolaire des enfants à la mise en place de soutien et de suivi en passant par des sorties découvertes et détente en famille le secteur fonctionne autour d'actions diverses et variées.

Il se veut moteur et porteur de projets citoyens et responsables, en valorisant les compétences des familles, en permettant à chacun d'être force de propositions et acteur de projets.

Il a pour principaux objectifs :

- de favoriser l'implication des familles dans les projets du centre social pour leur quartier et lieu de vie
- développer des actions de soutien à la parentalité
- d'intégrer davantage la notion d'échanges de savoirs mais aussi de partages
- de permettre l'intégration et le mélange des cultures vers des familles d'horizon divers

A/ Les commissions d'échanges et de réflexion : le café initiatives

- Les objectifs :

Pour être investi dans la vie du centre et la vie de la collectivité, il est indispensable de permettre aux familles de trouver une place d'acteur dans la mise en œuvre, le déroulement et l'évaluation des projets.

Le café initiatives habitants est un lieu d'échange, d'écoute et de partage. Un lieu de réflexion et de construction autour des projets en lien avec la famille.

Il fonctionne depuis 2013 en commission autour de deux thèmes :

❖ PROJETS COLLECTIFS

- Espace consacré à l'échange sur la mise en place de projets collectifs divers répondant au projet du centre social : organisation de sorties famille, fêtes et manifestations, moments festifs et conviviaux, projets divers en relation avec les activités enfants (préparation fête des droits de l'enfant, carnaval...)

- Développer les moments conviviaux au sein de la structure en direction d'animation familiale, pluri-générationnelle, multiculturelle.

❖ ACTIONS PARENTALITES

Espace permettant d'initier des temps d'échange sur les questions du quotidien familial : relation parents/enfants, accompagnement scolaire, éducation, ... la place de la mère et du père, ... les finances... Ouvert à tous les thèmes relevant de la vie de famille au quotidien.

La commission doit permettre d'établir un programme d'actions visant à répondre ou à développer des thèmes chers aux familles adhérentes. Ce programme d'actions peut faire intervenir des partenaires extérieurs, être sous forme d'activités mais aussi de réunions d'information, de conférences/débats et s'ouvrir très largement aux habitants de la commune.

En 2015, le café initiatives habitants a permis de réaliser et de développer diverses activités adultes (ateliers bénévoles) et familles (ateliers parents/enfants 0-3 ans, sorties, troc et dons 2015,...).

- Le rythme des rencontres et participation des familles

Nombre de séances	Nombre de familles différentes (ayant participé au moins une fois)	Nombre de présences moyennes
25	22	5

B/ les ateliers bénévoles

- Les objectifs :

- Impliquer davantage les personnes dans la construction et l'élaboration du programme d'activités, la réflexion et les bilans.
- Participer à la vie du centre social mais aussi à la vie de son quartier, de sa ville en partageant ses compétences autour d'activités répondant aux projets collectifs.
- Favoriser les échanges de savoirs

- L'encadrement :

Toutes les activités sont encadrées grâce au savoir-faire et aux compétences des adhérents de la Maison de la Plaine. Les activités sont animées bénévolement par les adhérents et mises en place avec le soutien de l'animatrice famille qui coordonne et met en lien les demandes et les compétences.

On compte sur l'année **6** bénévoles qui encadrent des activités hebdomadaires régulières ou ponctuelles dans l'année. Il y a aussi les adhérents qui sont partis prenante des projets collectifs en s'investissant dans les Ateliers d'Echanges Créatifs et/ou dans la Fête de Quartier.

- Ateliers, rythmes et participation

	Rythme des séances	Nombre de séances	Nombre de familles différentes inscrites	Présence moyenne par séance
Atelier d'Echanges Créatifs	1 fois par semaine hors vacances scolaire De Janvier à décembre	30	20	9
Danse de Salon	1 fois par semaine hors vacances scolaire De Février à décembre	21	9	3
Beauté	2 par an	2	15	8
Prévention 1 ^{er} secours	2 fois par mois	8	16	6

On compte **36 familles différentes** qui ont participé aux **ateliers bénévoles** au moins une fois.

C/ Les ateliers parents enfants

- Les objectifs :

Développer la complicité, participer à l'éveil, accompagner dans les changements... Une réflexion a été menée au sein du centre social sur l'importance de mettre en place des actions renforçant le lien entre parents et enfants et ce depuis le plus jeune âge.

Ainsi les ateliers Parents/enfants ont mis en relation plusieurs familles, ont créé des moments d'échanges et de convivialité. Ces ateliers ont donné aux familles un temps pour :

- partager un moment de complicité avec leurs enfants
- aborder la notion du rôle de parents sous une forme ludique
- participer à l'éveil de leur enfant autour d'activités diverses qu'ils ne font pas à la maison

Ils ont aussi permis aux familles d'avoir un regard sur l'importance de la relation avec l'enfant.

- Présentation des ateliers :

Deux types d'ateliers sont mis en place en fonction de la tranche d'âge des enfants :

♦ Les ateliers Parents/enfants 0-3 ans mis en place de façon régulière depuis Janvier 2015. Les ateliers proposent diverses activités qui accueillent les parents avec leur tout-petit au rythme de 1 mercredi matin par mois.

De janvier à Juin 2015, les activités proposent des temps de discussions, des petites sorties à la ludothèque, des ateliers massage (animé par un bénévole)... Le groupe devient « *des parents, des idées* ». Il fait émerger des envies, des demandes en terme de projets et de sorties en famille... Le TROC et DON est à l'initiative des familles. Une matinée pour troquer ou donner sur les affaires et jouets d'enfants.

De Octobre à Décembre 2015, suite à une idée de projet du groupe « des parents, des idées » et à un spectacle musical à destination des tout-petits, la Maison de la Plaine met en place des ateliers d'éveil musicaux pour 0-3 ans et leur parent. Le projet permet d'attirer d'autres familles sur le groupe « des parents, des idées ».

♦ Les ateliers Parents/enfants 6-9 ans mis en place de façon de plus en plus régulière depuis 2014. L'animatrice famille en partenariat avec l'accueil de loisirs de la Maison de la Plaine propose un atelier à chaque période de vacances scolaires autour de thème et de technique d'animation différentes. Les activités se déroulent dans le cadre de l'Accueil de Loisirs et est à destination d'enfant de 6 à 9 ans avec un de leur parent (mère, père, tonton, tata, grands-parents).

- Rythme et participation :

	Nombre d'Ateliers	Nombre de familles différentes (ayant participé au moins une fois)	Nombre d'enfants différents (ayant participé au moins une fois)	Total Présence Famille sur l'année	Présence moyenne par atelier (parents enfants) +	Nombre d'inscription limite maximum
0-3 ans	9	15	17	82	9	16
6-9 ans	4	17	34	70	18	24
TROC et DON	1	4	4	4	8	/

On compte **27 familles différentes** qui ont participé aux **ateliers Parents/enfants**

D/ L'animation globale

1/ les soirées

- Les objectifs :

Développer les moments conviviaux au sein de la structure en direction d'animation familiale, pluri-générationnelle

Favoriser des moments de détente autour d'activités et d'animation familiale

- Encadrement et partenariat :

Toutes les soirées mises en place à la Maison de la Plaine sont encadrées par les salariés (3 à 6 personnes suivant le projet) avec l'appui de prestataires extérieurs, le tout sous la coordination de l'animatrice famille.

En 2015, le secteur famille a organisé :

- Le 23 Janvier et 9 Juin avec ESSIVAM le repas multiculturel dans ses locaux
- Le 27 Février avec NANNY une soirée KARAOKE dans ses locaux
- Les 27 Mars, 10 Juillet et 20 Novembre avec l'association ludothèque « A Vos Jeux » la mise en place des soirées jeux dans les locaux de la Maison de la Plaine
- Le 19 Décembre pour La Fête de Noël, un spectacle de la Compagnie « lez'Arts Vivants » *Le costume du Père Noël* proposé à tous les adhérents dans les locaux de CLAIREFONTAINE mis à disposition par la ville de Saint Leu la Forêt.

- Activités, rythme et participation :

	Nombre de séances	Nombre de familles	Nombre d'adultes	Nombre d'enfants	Total présence sur l'année	Liste d'attente
Soirée KARAOKE	1	13	17	29	56	/
Soirée JEUX	3	22	29	35	64	/
FÊTE de NOËL	1	25	29	53	82	28
REPAS MULTICULTUREL	2	40	40	/	80	/

- Le repas multiculturel permet la mixité et les échanges culturels, c'est aussi un moment fort d'intégration et de partage. Il permet d'accueillir une vingtaine de personnes francophones européennes (Ateliers Echanges Créatifs et Bénévoles) et une vingtaine de nationalités diverses (Mali, Vietnam, Pakistan, Serbie, Croatie, Nouvelle Guinée, Espagne, Colombie, Ukraine, Sénégal...) issu des cours de français donnés par l'association ESSIVAM

60 familles différentes ont à un moment ou à un autre participé **aux animations**. Soit PLUS de 220 personnes (115 adultes et 118 enfants)

2/ Les sorties

- Les objectifs :

- Développer la participation à la mise en place de projets de loisirs en famille
- Créer du lien entre les familles du quartier
- Permettre à des familles de partir
- Favoriser la découverte et l'éveil culturel

		Nombre total de participant	Liste d'attente	
			Nbre Total de pers	Nbre de famille
4/5 Juillet	Week-end BEAUVAl	55	11	4
09/07	Château d'ECOUEEN	6	/	/
21/07	Parc d'attraction ASTERIX	21	5	3
28/07	Les Etangs de Cergy	9	/	/
29/08	Découverte de CABOURG	60	29	10

Chaque sortie est encadrée par deux personnes (salarié ou représentant élu au CA de la Maison de la Plaine)

Les sorties 2015 ont eu lieu principalement en été. Les sorties prévues en fin d'année ont été annulées suite aux événements politiques sur le territoire français (attentats du 13 Novembre)

Les sorties de proximité en petit groupe offrent des moments de convivialité où le partage est plus dense entre familles. Ce sont des moments qui permettent aux familles de mieux connaître la Maison de la Plaine en étant plus proche de l'équipe salariée et bénévole. Le transport se fait grâce à la location d'un mini bus 9 places. Ce qui limite les inscriptions.

Les sorties « découvertes » comme Beauval ou Cabourg donnent l'occasion aux familles qui ne partent pas en vacances d'avoir une porte ouverte sur d'autres horizons et de sortir de leur quotidien avec leurs enfants. Ces sorties sont d'office limitées par rapport aux nombres de places dans le bus (58 ou 59 + 2 accompagnateurs).

La sortie au parc d'attraction est mise en place en collaboration avec l'accueil de loisirs. Six places pour six parents sont réservées en plus des enfants inscrits.

En règle générale, les sorties sont des moments de détente, très demandées par les familles. Elles mobilisent plus facilement quelques familles sur l'organisation et la communication. Elles sont motrices de rassemblement et d'échanges.

35 familles différentes ont participé aux **sorties** proposées par la Maison de la Plaine soit 113 personnes (54 Adultes et 59 Enfants)

E/ L'accompagnement à la scolarité

1/ Les objectifs

- Accompagnement des enfants et des familles dans le suivi et le soutien scolaire
- Soutien à la parentalité

2/ Le public et fonctionnement du projet

Le centre social propose un accompagnement scolaire à destination des 6-14 ans :

- ♦ Dans le cadre de l'école élémentaire, 2 groupes de 10 enfants. Ces derniers bénéficient d'un temps d'accompagnement autour des devoirs et d'une séance d'ateliers éducatif (Bande Dessinée ou Théâtre).
Les travaux effectués lors des ateliers ont été valorisé lors de la fête de quartier du 13 Juin 2015.
- ♦ Dans le cadre du suivi des collégiens, 2 groupes de 15 enfants sont concernés, ils bénéficient de 2 séances par semaine autour de l'accompagnement méthodologique avec les devoirs comme support.

47 séances ont eu lieu tout au long de l'année scolaire 2014/2015

En tout, **50 enfants** sont concernés par le **CLAS** soit **28 familles** pour l'année scolaire 2014/2015

Le public s'inscrit soit dans une démarche personnelle ou est orienté par l'école. Issus de familles très différentes, avec des freins tel que la langue, des espaces non appropriés pour étudier au domicile, grande fratrie, enfants se retrouvant seul après l'école...

Le CLAS se veut une démarche de soutien aux familles dans le suivi scolaire des enfants qui rencontrent différentes difficultés (comportement, organisation, apprentissage).

Nous accompagnons également les familles lors de rencontre parents/établissement scolaire lorsque ces dernières nous sollicitent.

3/ L'encadrement et le partenariat

Le CLAS compte

- 23 bénévoles en 2015 qui s'investissent dans l'aide aux devoirs et des petits ateliers éducatifs.
- 4 salariés de la Maison de la Plaine
- 2 vacataires (1 animateur théâtre + 1 accompagnateur primaire/collège)

Pour fonctionner au mieux et proposer un suivi de qualité des partenariats se développent avec les établissements scolaires (écoles primaires de la Plaine et collège). Des rencontres ont lieu en début d'année scolaire, un bilan de mi-session est transmis aux enseignants via les parents en février, un bilan clôture en fin d'année.

D'autre part, la Maison de la Plaine travaille en étroite collaboration avec l'animateur théâtre de la compagnie PINDIBULLUM en termes de suivi des enfants.

4/ La formation et le suivi des familles

2015 a développé dans le CLAS les temps de formation en direction des accompagnateurs (bénévoles et salariés) mais aussi des familles en organisant le 24 et 28 Mars 2015 :

- une soirée thématique : « Apprendre, pourquoi ? Comment ? » 11 familles présentes
- une journée atelier de réflexion : « Accompagner avec la pédagogie positive » 8 familles présentes

Ces formations ont été préparées et animées par une intervenante de l'association « La fabrique à bonheur »

F/ les partenariats spécifiques à l'animation collective famille

L'animation collective famille implique un partenariat de chaque instant afin de soutenir et de porter au mieux les actions menées. Ainsi, en plus des partenaires communs au centre social, le secteur famille développe une relation privilégiée avec les acteurs de territoire suivant :

- La compagnie Histoires de Sons

Partenaire dans la construction du projet d'éveil musical proposé aux parents et leurs enfants de 9 mois à 3 ans. La compagnie « Histoires de Sons » a su adapté ses interventions en fonction du public mais aussi de nos attentes.

- La compagnie Pindibullum

Dans le cadre de l'accompagnement scolaire, La Maison de la Plaine fait intervenir un comédien de la compagnie pour encadrer un atelier théâtre.

- Les établissements scolaires primaires et collège

Dans le cadre de l'accompagnement scolaire, les différents établissements de Saint Leu sont des partenaires incontournables. Ils permettent au CLAS de trouver tout son sens sur le territoire, d'avoir une connaissance du public mais aussi d'avoir un soutien de qualité des familles.

G/ Forces et faiblesses secteur famille, l'horizon 2016

FORCES	FAIBLESSES
<p><u>Participation, commissions de réflexion et échanges :</u> La participation et le partenariat avec l'association ESSIVAM favorise la mixité et les échanges culturels.</p> <p>Les commissions offre un espace convivial où la Maison de la Plaine construit en partenariat avec les familles.</p> <p>Beaucoup d'échanges informels sont aussi initiateurs d'idées et de projets.</p> <p>Les forces vives de l'association sont nombreuses : 23 bénévoles sur le CLAS 6/7 bénévoles tout au long de l'année de façon hebdomadaire et/ou périodique pour proposer des activités en direction des familles</p> <p><u>Partenariat :</u> La volonté des acteurs du territoire à développer des actions en partenariat pour faire des projets cohérents et répondant aux besoins du territoire et des familles</p>	<p><u>Participation, commissions de réflexion et échanges :</u> Lors des commissions on retrouve souvent les mêmes familles, même si ponctuellement certaines nouvelles participent cela ne suffit pas à renouveler les idées.</p> <p>La fragilité des actions bénévoles : rythme, durée dans le temps, essouffement des bénévoles...</p> <p><u>Locaux :</u> La structure ne bénéficiant que de deux salles ne permet pas de faire fonctionner activités adultes et Accueil de Loisirs ensemble.</p> <p>La mise en place de certaines actions est compliquée lorsqu'il faut aménager et/ou déménager les salles.</p> <p>L'accueil des tout petits nécessite des aménagements, une organisation à chaque atelier pour transformer les salles polyvalentes</p> <p>L'accueil limité en termes de place</p>

Perspectives et orientations 2016 du secteur famille

Le Secteur famille voit ses activités augmenter et se diversifier. Les familles sont associées aux projets ce qui fait un secteur dynamique, multiculturel, intergénérationnel et pleins d'idées.

Les difficultés liées aux locaux ne permettent pas certaines activités (cuisine, accueil informatique...).

2016 doit continuer de développer le partenariat avec les travailleurs sociaux du territoire pour mieux orienter, accompagner les familles dans leur quotidien.

En continuant de développer le partenariat avec les acteurs associatifs du territoire, la Maison de la Plaine se donne les moyens de faire découvrir à ses adhérents arts, culture et détente sur le territoire.

En 2016, le secteur famille doit stabiliser son fonctionnement en posant solidement ses partenariats actuels et en n'en développant d'autres, en donnant des repères stables et fiables aux familles (permanence CAF, écrivain public, accompagnement...).

CONCLUSION ET PERSPECTIVES 2016

2015 a vu ses projets se consolider. Le déploiement des actions en 2015 est le fruit d'un travail dynamique de la part de l'équipe et de l'ensemble des bénévoles investis sur le centre. Le développement de l'animation globale a permis au centre social de proposer des actions de proximité permettant de préparer sur 2016 des projets collectifs en lien avec le territoire et les problématiques liées au quartier. Qui plus est, la réinscription des actions autour de la parentalité au sein du REEAP offre aux familles de nouvelles opportunités d'échanges et amène au centre social un nouveau public .

La volonté du centre via ses actions est de tendre vers plus de participation et plus de concertation avec les habitants et ainsi leur offrir un espace d'expression. Les grands axes du projet social sont au quotidien le guide et le fil conducteur des actions même si on peut regretter le manque de temps de travail privilégié et de concertation autour de ce dernier.

Toutefois, le conseil de maison qui s'est tenu en janvier 2015 a permis de penser les futurs axes pour les années à venir. 2016 sera une année importante de renouvellement du projet social.

Cette échéance va permettre de mettre à profit la dynamique de territoire via le réseau mis en place par la Maison de la Plaine depuis juin 2013 : le REPS.

Aussi, les priorités pour l'année 2016 seront donc :

- Le renouvellement du projet social en lien avec le projet de territoire
- Poursuivre le développement des actions parentalités dans le cadre de notre convention CAF
- Développer le projet handicap afin de faire de celui-ci une priorité sur l'accueil des personnes en situation de handicap
- Poursuivre le travail mené au sein de l'ALSH afin de proposer un projet pédagogique en lien avec le projet social et le projet éducatif municipal
- Renforcer les actions de partenariats avec la ville