



CENTRE SOCIAL

Bilan synthétique 2016

SOMMAIRE

I	INTRODUCTION	3	IV	LES ACTIONS DU CENTRE SOCIAL	
			1)	L'accueil	14
			2)	L'animation globale	15
			3)	L'animation collective famille	16
			4)	Les actions seniors et intergénérationnelles	17
II	LE CENTRE SOCIAL	5	V	LE PROJET SOCIAL 2015-2017	18
1)	L'équipe du Centre Social	5	VI	BILAN DE L'EXERCICE 2016	23
2)	La place du Centre Social dans la municipalité	6	1)	Bilan de l'animation globale	23
3)	L'organigramme	7	2)	Bilan de l'animation collective famille	34
4)	Le public	8			
5)	Les locaux	9	VII	TEMOIGNAGES DES ADHERENTS	43
III	MISSIONS ET ACTIVITES		VIII	CONCLUSION	44
1)	Le directeur	10	ANNEXES		45
2)	La référente famille	10			
3)	La référente senior	11			
4)	Les animatrices famille	12			
5)	L'agent d'accueil	13			
6)	L'assistante administrative et comptable	13			

I-INTRODUCTION :

Ce bilan synthétique dresse un portrait des activités effectuées par le centre social de Jouy Le Moutier au cours de l'exercice 2016. Il témoigne du dynamisme de la structure et présente donc l'essentiel des réalisations de l'année 2016 à savoir :

- Les activités organisées et la participation des habitants
- Le partenariat avec les différents acteurs (institutionnels et associatifs)

En 2016, le centre social a vécu une année pleine d'actions et a pu réaliser avec succès, la quasi-totalité des projets envisagés par la structure et ses partenaires. Nonobstant, les statistiques de nos activités et services en direction des habitants ne permettent pas nécessairement de mesurer l'impact réel escompté par le présent projet d'agrément.

Il reste ainsi difficile pour nous d'évaluer à juste valeur, l'effet psychosocial de nos réalisations sur les différents publics qui bénéficient de nos actions et services. Cependant, quelques témoignages des intervenants, des parents et des enfants qui participent à nos activités, illustrent l'apport et les bienfaits du centre social.

En lisant ce bilan, il importe de retenir l'immense bénéfice social des activités du centre qui ont contribué au << mieux-vivre à Jouy Le Moutier>>.

Les grands événements culturels tel que le carnaval, le Forum des associations et le village de Noël, ont permis à l'équipe du centre social de contribuer au sentiment d'appartenance à un territoire et d'œuvrer en faveur de la participation citoyenne.

Par ailleurs, soutenir la fonction parentale constitue une des orientations fortes de la CNAF et de la collectivité. Cette année, les actions proposées dans le cadre du REAAP ont ainsi regroupé les familles autour de cinq thématiques, en lien avec le développement de l'enfant, choisies en commun. Par ailleurs l'équipe du centre social a également proposé plusieurs autres actions en faveur du soutien à la parentalité : les LAEP, les ateliers parents/enfants ou encore des conférences thématiques.

D'après plusieurs témoignages, les activités du centre social ont favorisé le changement de comportements, d'attitudes et de langage chez les enfants qui participent à nos activités, et ont contribué à la réduction de l'angoisse et du stress des parents.

Nos actions auprès des seniors ont été diversifiées, s'orientant davantage sur les axes liés à la prévention de la dépendance et la lutte contre l'isolement. Ainsi, elles ont pu pleinement répondre aux attentes des séniors Joccassiens. L'équipe du centre social a développé, en parallèle, des actions intergénérationnelles qui visent à améliorer le vivre ensemble et à réduire les préjugés entre les générations.

Malgré l'immense effort à fournir pour réunir toutes les ressources nécessaires à ce projet d'agrément, le changement qui s'opère dans la vie des Joccasiens et le bien – être que leur procure nos activités, sont des éléments de motivation permettant au centre social de continuer ses activités et services en direction de l'ensemble des habitants de la ville.

Une grande partie de nos accomplissements et réussites auprès des habitants réside dans cette réalité humaine difficilement mesurable par les statistiques.

Ce bilan synthétique 2016 est un rapport d'étape du projet social (2015-2017) il est utile pour faire le point à mi-parcours, afin de revoir certains objectifs, de mieux les ajuster face à un contexte en perpétuel changement, mais également pour enclencher le travail de diagnostic social partagé que nous avons engagé dans le cadre du renouvellement du projet social du centre.

II-LE CENTRE SOCIAL :

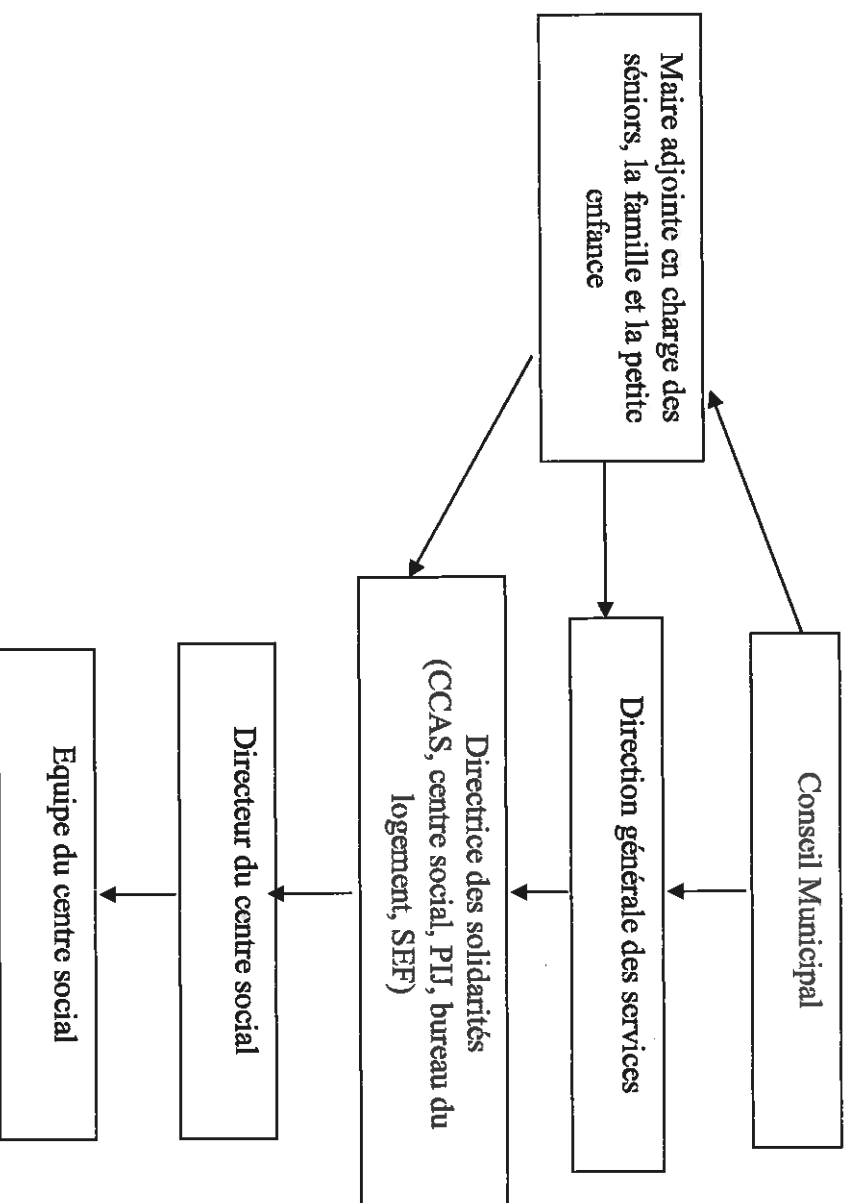
Le centre social depuis le 29/09/2016, est situé dans le quartier des Eguerêts et logé dans l'enceinte du Beffroi qui regroupe l'ensemble des services de la direction des solidarités à savoir : le CCAS (Centre Communal d'Action Sociale), le Bureau du Logement, le PIJ (Point Information Jeunesse), le SEF (Service Emploi Formation) et le centre social.

Le bâtiment accueille également les permanences de plusieurs partenaires (CAF, Mission Locale, Psychologue, Ecrivain public...) et les services du département (PMI/SSD). Le centre social se situe au cœur d'un des deux pôles actuels de centralité de la ville comportant des commerces de proximité et d'autres services publics (Mairie Annexe, Poste, police municipale, théâtre, médiathèque...)

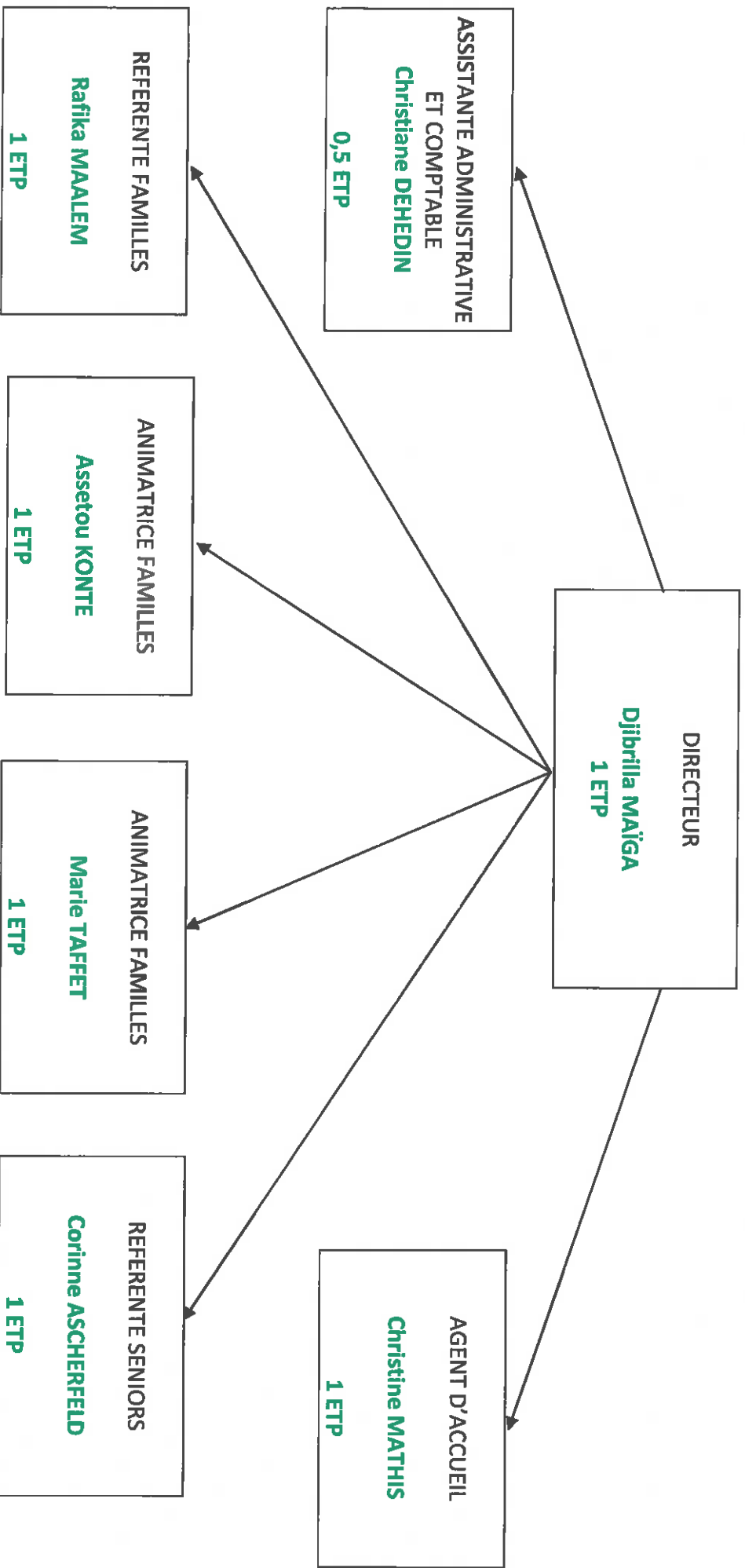
1) L'EQUIPE DU CENTRE SOCIAL :

NOMS ET PRENOMS	FONCTIONS	GRADES	FORMATIONS	TEMPS TRAVAIL	DE	STATUTS
M. Djibril MAÏGA	Directeur	Animateur Territorial	Maîtrise en politiques économiques et sociales DEJEPS	Temps complet		Titulaire
Madame Christine MATHIS	Agent d'accueil	Adjoint administratif	CAP employé technique des collectivités	Temps complet		Titulaire
Madame Rafika MAALEM	Référente Familles	Animateur Territorial	Licence science de l'éducation BAFD	Temps complet		Titulaire
Madame Marie TAFFET	Animatrice Familles	Adjoint d'animation	BAC BAFA	Temps complet		Titulaire
Madame Assétou KONTE	Animatrice Familles	Adjoint d'animation	BAC Pro BPIEPS	Temps complet		Titulaire
Madame Corinne ASHERFIELD	Référente Seniors	Adjoint d'animation	DEUG - AES	Temps complet		Titulaire
Madame Christiane DEHEDIN	Assistante administrative et comptable	Adjointe administratif	CAP - Comptabilité	Mi-temps		Titulaire

2) LA PLACE DU CENTRE SOCIAL DANS L'ORGANISATION MUNICIPALE:



3) L'ORGANIGRAMME DU CENTRE SOCIAL :



4) **LE PUBLIC : Chiffres 2016 :**

ADHESIONS :

DESIGNATION	SENIORS			FAMILLES						TOTAL
	Femmes	Hommes	Total	Femmes	Hommes	Enfants	Bébés	Total		
Nombre de personnes adhérentes	107	70	177	61	36	81	13	191	368	
Nombre de ménages adhérents	-	-	113	Nombre de Familles					44	167
				44						

TYPLOGIE DES ADHERENTS :

DESIGNATION	FAMILLES/PERSONNES							Montant Adhésion	Montant
	Nombre de Familles	de Hommes	Femmes	Enfants	Bébés	Total			
Familles (Minimas sociaux)	5	6	8	17	2	33	12 €	5 x 12 € = 60 €	
Autres Familles	39	30	53	64	11	158	15 €	39 x 15 € = 585 €	
Seniors (Minimas sociaux)	4	-	4	-	-	4	12 €	4 x 12 € = 48 €	
Autres seniors	109	70	103			173	15 €	109 x 15 € = 1635 €	
TOTAL	167	106	168	81	13	368		2338 €	

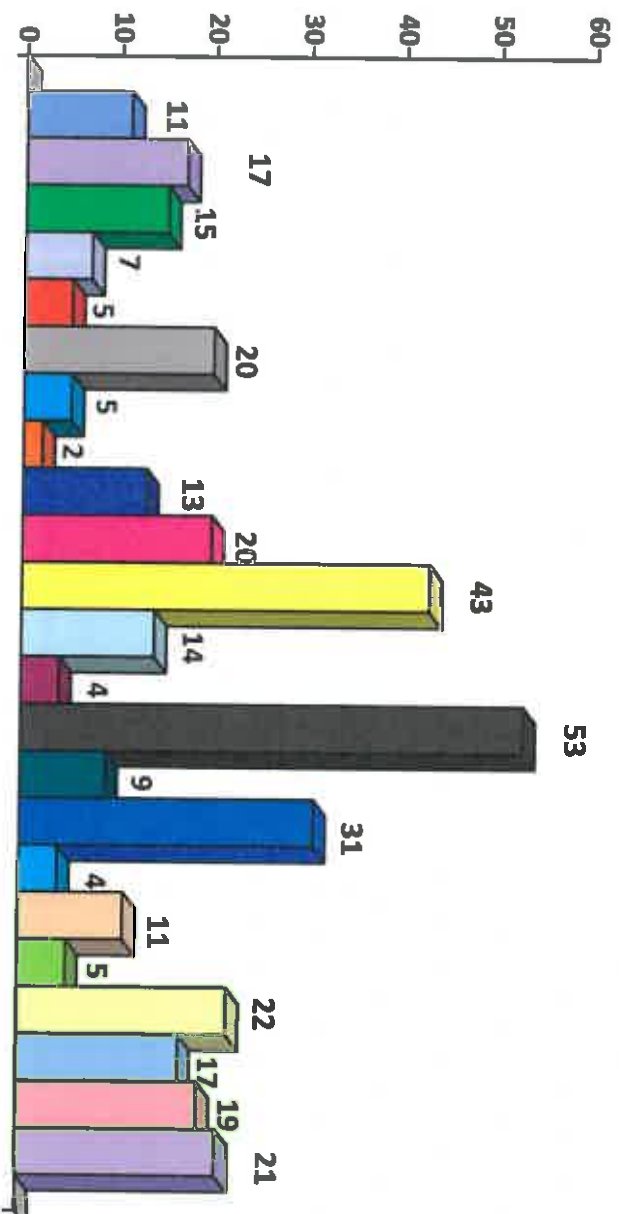
ACCUEILS 2016 :

TYPE D'ACCUEIL	NOMBRE DE PERSONNES	REMARQUE
Accueil Téléphonique	1985 Personnes	Personnes appelant directement au centre social ou passant par le standard du Beffroi
Accueil Physique	1279 Personnes	Personnes directement accueillies ou orientées par l'accueil central du Beffroi

REPARTITION PAR QUARTIER :

L'analyse des adhérents du centre social nous permet d'affirmer que ce dernier a bien une dimension communale puisqu'il touche les 22 quartiers de la ville.

En effet, même si certains quartiers sont plus représentés que d'autres, aucun quartier n'est oublié y compris les plus éloignés (côtes des carrières et Merisiers)



Répartition par quartier

Les bourseaux	Les Bruzacques	La côte des carrières	La croix vilcoq	Ecanccourt
Les Eguerets	Les forboeufs	Val de glatigny	La hayette	Les jouannes
Les Noyers	Le vast	Maison clairière	Les merisiers	Les rougeux
Les tremblays	Les vaux labourgs	Vaux Morreaux	Les pilastres	Les retentis
Les vignes blanches	Le village	Inconnu		

5) LES LOCAUX

Le centre social est installé au 17, allée des Eguerêts dans l'enceinte de l'immeuble "Le Beffroi". Par ailleurs, l'équipe peut utiliser les Locaux Collectifs Résidentiels (LCR) de la commune qui sont répartis dans les différents quartiers de la ville. Elle utilise d'ailleurs de façon hebdomadaire le LCR de la côte des carrières pour l'atelier échange de savoirs et un LAEP situé au niveau du même quartier. L'ensemble des locaux de la ville peuvent également être mis à sa disposition en cas de besoin et de disponibilité (le théâtre de Jouy Le Moutier, maison de la petite enfance...).

Lieux	Locaux	Destination	Superficie
Beffroi	4 Bureaux	Un pour le directeur, un pour la référente Familles, un pour la référente Seniors et un pour les deux animatrices familles.	59,8 m ²
	1 Espace Accueil Spécialisé	Bureau de l'agent d'accueil et espace pour accueillir le public.	32,20 m ²
	1 Cuisine pédagogique	Uniquement réservée aux différents ateliers en adéquation avec le local.	
	2 Salles d'animation	Pour, les réunions d'équipe, le petit déjeuner seniors, les cours d'alphabétisation, les différents ateliers, la pause-café, l'accompagnement à la scolarité...	
Côte des carrières	1 LAEP (île aux enfants)	Pour accueillir les familles dans le cadre du LAEP.	42,3 m ²
	1 Salle polyvalente	Pour les grands événements, les réunions et ateliers REAAP par exemple.	142 m ²
	1 LAEP (les petits loups)	Pour accueillir les familles dans le cadre du LAEP.	81 m ²
LCR de la Côte de la Carrières	Local doté d'une vaste salle offrant une capacité d'accueil de 100 personnes, de sanitaires et d'une cuisine.	Pour l'atelier couture, soirées et autres animations ponctuelles.	Plus de 100 m ²

III-MISSIONS ET ACTIVITES :

1) LE DIRECTEUR :

Missions et activités :

- Garantir le bon fonctionnement de l'ensemble des animations du centre social conformément aux deux agréments de la CAF.
- Développer la participation citoyenne aux actions municipales.
- Participer à l'émergence des initiatives des habitants.

Au sein de l'équipe du centre social, et sous la responsabilité de la directrice des solidarités, le directeur a pour fonctions de :

- Elaborer, rédiger et mettre en œuvre le projet social en collaboration avec l'équipe, les différents partenaires et les habitants.
- Elaborer et mettre en place les outils/ instances d'évaluation du projet social.
- Coordonner les actions et manager l'ensemble de l'équipe selon le projet politique municipal et les axes du projet social du centre social.
- Assurer la gestion administrative des différents projets (REAAP, LAEP, centre social, animations...) : rédaction des réponses à appel à projet et des bilans, rédaction des notes de présentation en BM/CM, élaboration des budgets prévisionnels et réalisés, réponses à appel de pièces...
- Constituer les dossiers administratifs / informatiques et les outils partagés du service.
- Elaborer le budget du centre social et suivre sa bonne exécution.
- Représenter le service auprès des partenaires et des habitants.
- Impulser les actions transversales et la dynamique partenariale.
- Définir, mettre en œuvre, participer et évaluer l'ensemble des projets d'animation du service y compris les projets transversaux.
- Participer à l'évaluation des besoins de la population et favoriser le rayonnement du centre social sur le territoire.
- Veillez au respect de la réglementation dans le centre social et les lieux d'accueil du public et des familles.
- S'inscrire et participer à la dynamique transversale de la direction des solidarités.

2) LA REFERENTE FAMILLES :

Missions et activités :

- Accompagner et fédérer les actions collectives et individualisées se rapportant à la parentalité et en direction des femmes à partir des problématiques observées et des demandes exprimées en lien avec le projet social et les différents dispositifs liant le centre social à ses partenaires.
- Piloter et coordonner le réseau des professionnels et des représentants associatifs intervenant dans le champ de la parentalité et en direction des

femmes.

Au sein de l'équipe du centre social, et sous la responsabilité du directeur, la référente familles a pour fonctions de :

- Participer à l'élaboration, mettre en œuvre et évaluer le projet d'animation collective famille du centre social.
- Renforcer la fonction parentale, la place des femmes dans la ville avec une attention particulière au développement des échanges et du lien social.
- Animer et coordonner les actions du REAAP.
- Piloter et gérer la déclinaison opérationnelle des actions menées en direction des femmes (espace femmes, journée internationale des droits des femmes...).
- Favoriser la lisibilité des actions menées par le centre social auprès de la population et des partenaires.
- Participer à l'élaboration budgétaire et au suivi financier de l'animation collective famille (ACF).
- Participer aux projets transversaux du centre social dans le cadre du projet d'Animation Globale.
- Participer à la rédaction et à la mise en œuvre du projet social du centre social.
- Participer à l'accueil des familles qui participent aux LAEP.
- S'inscrire et participer à la dynamique transversale de la direction des solidarités.

3) LA REFERENTE SENIORS :

Missions et activités :

- Mettre en œuvre la politique en faveur des seniors de la municipalité.
- Favoriser le lien social entre les générations.
- Participer à la lutte contre l'isolement et la dépendance des seniors.

Au sein de l'équipe du centre social, et sous la responsabilité du directeur, la référente Seniors a pour fonctions de :

- Représenter la ville dans les instances (internes ou externes) relatives à la question des seniors et du vieillissement.
- Participer à l'accueil du public.
- Participer au diagnostic seniors.
- Elaborer la mise en œuvre et l'évaluation des animations seniors et intergénérationnelles.
- Rédiger des notes, courriers, compte-rendu, bilan...
- Suivre et mettre en œuvre le plan canicule / micro car.
- Participer à la rédaction du projet social et du règlement intérieur du centre social.

- Participer à la mise en œuvre des actions prévues dans le cadre du projet social.
- Participer aux LAEP.
- Participer à l'ensemble des actions du centre social (soirées, sorties, événements...).
- Aider à la tenue et au suivi des tableaux de bord comptables et participation aux préparations budgétaires du centre social.
- S'inscrire et participer à la dynamique transversale de la direction des solidarités.

4) LES ANIMATRICES FAMILLES :

Missions et activités :

- Soutenir la parentalité en proposant des activités qui répondent aux préoccupations des parents et aux besoins de leurs enfants.
- Renforcer le lien social, familial, intergénérationnel et la citoyenneté en proposant des actions en lien avec le projet social du centre social.
- Encadrer les Lieux d'Accueil Enfants Parents.

Au sein de l'équipe du centre social, et sous la responsabilité du directeur, les animatrices familles ont pour fonctions de :

- Participer à la rédaction du projet des LAEP.
- Préparer et encadrer les LAEP.
- Participer aux réunions, actions de formation, supervisions prévues dans le cadre de leurs missions dont le LAEP.
- Faire le lien entre l'activité LAEP et les autres activités du centre social :
 - Transmettre des informations au reste de l'équipe
 - Recenser et transmettre les besoins et attentes des familles.
- Préparer mettre en œuvre les animations familles : les soirées, les sorties, les ateliers parents enfants...
- Participer à la réalisation des bilans et au suivi des activités du centre social.
- Participer au suivi budgétaire et aux demandes de subventions.
- Participer aux projets transversaux du centre social dans le cadre du projet d'Animation Globale (Actions seniors, actions femmes, événements...) et d'Animation Collective Famille.
- S'inscrire et participer à la dynamique transversale de la direction des solidarités.

5) L'AGENT D'ACCUEIL :

Missions et activités :

- Assurer l'accueil et l'information aux publics du centre social.
- Participer au bon fonctionnement de la structure.

Au sein de l'équipe du centre social, et sous la responsabilité du directeur, l'agent d'accueil a pour fonctions de :

- Assurer les permanences d'accueil du public.
- Diffuser les informations utiles sur les activités proposées par la structure.
- Orienter les visiteurs et les communications téléphoniques.
- Participer à l'organisation et au fonctionnement administratif de la structure : secrétariat, classement des documents, rédaction de certains courriers...
- Suivre les tableaux de bord des activités du centre social en lien avec l'accueil.
- Sensibiliser les habitants et usagers sur le rôle du centre social.
- S'inscrire et participer à la dynamique transversale de la direction des solidarités.

6) L'ASSISTANTE ADMINISTRATIVE ET COMPTABLE :

Missions et activités :

- Participer au bon fonctionnement administratif et comptable du centre social.
- Participer à la gestion du budget en lien avec la direction.

Au sein de l'équipe du centre social, et sous la responsabilité du directeur, l'assistante administrative et comptable a pour fonction :

- Traitement comptable des dépenses et recettes courantes du centre social : traitement des factures, saisie des engagements et virements de crédit, gestion des relations avec les fournisseurs et service des finances, réalisation des achats, rédaction des contrats de prestation...
- Aide à la tenue et au suivi des tableaux de bord et participation aux préparations budgétaires du service.

IV-LES ACTIONS DU CENTRE SOCIAL :

1) L'ACCUEIL :

La fonction accueil d'un centre social ne doit pas être confondue avec un accueil d'une structure administrative. L'accueil est central dans un équipement social, il doit être fédérateur pour les habitants, et les différents partenaires.

Les objectifs :

- Etre un lieu ouvert et adapté à tous les publics,
- Etre un lieu qui permet de répondre à des besoins identifiés et exprimés par les usagers,
- Etre un accueil de proximité au service de l'ensemble des habitants de Jouy Le Moutier,
- Etre un lieu d'information et de ressources.

Adaptation de la structure :

- Proposer des horaires d'ouverture en adéquation avec les disponibilités du public,
- Aménager un espace pour proposer un service dynamique tout en respectant la confidentialité,
- Une structure agréable qui donne une image valorisante de la ville de Jouy Le Moutier.

Les actions :

- Accueil,
- Ecoute,
- Information,
- Orientation,
- Secrétariat,
- Gestion des adhésions et inscriptions.

Les moyens humains et matériels :

- Un agent d'accueil qui écoute, informe et oriente le public vers les professionnels "experts".
- Un espace agencé et délimité pour bien identifier la fonction accueil.
- Bureautique, présentoirs, documentation et plaquettes.

L'accueil est animé par un agent d'accueil. De plus, il existe des temps d'accueil spécifiques pris en charge par les autres membres de l'équipe (référente familles, animatrices et référente séniors).

2) L'ANIMATION GLOBALE :

Public :

- Tout public : l'ensemble des Jocassiens et Jocassiennes (sans aucune distinction).

Objectifs :

- Favoriser la découverte de l'environnement local,
- Développer la convivialité et l'animation locale,
- Impulser une dynamique participative des habitants,
- Développer la cohésion sociale,
- Favoriser les rencontres et les échanges lors des moments festifs.

Actions :

- Journées événementielles basées sur le calendrier national (Téléthon, journée de la femme, marché de Noël...),
- Grands événements organisés par la ville de Jouy Le Moutier : carnaval, forum des associations...,
- Activités diverses : loto jeux de sociétés, pause-café, cours d'alphabetisation...,
- Fêtes de quartier, soirées,
- Sorties et animations intergénérationnelles,
- Permanences : CAF, Ecrivains publics, Psychologue, CIDFF (Centre d'Information des Droits de Femmes et de la Famille),

Moyens humains et matériels :

- L'ensemble de l'équipe du centre social,
- Partenaires associatifs, bénévoles et institutionnels,
- Les équipements et matériels mis à disposition par la ville plus le budget.

Les actions menées dans le cadre de l'animation globale concernent l'ensemble de l'équipe du centre social assistée par ses partenaires associatifs, bénévoles et institutionnels.

3) L'ANIMATION COLLECTIVE FAMILLE :

Public :

- Familles
- Parents, grands-parents,
- Enfants.

Objectifs :

Pour un soutien à la Parentalité :

- Proposer un ensemble d'actions répondant aux besoins du système familial,
- Apporter un accompagnement et des outils pour soutenir la fonction parentale,
- Etre facilitateur du lien familial en étant porteur d'animation sociale autour de la famille et de la parentalité,
- Piloter le REAAP,
- Participer au fonctionnement des deux LAEP.

Pour la création de lien social et du vivre ensemble :

- Renforcer les liens familiaux,
- Organiser/ permettre des rencontres et favoriser la mixité sociale.

Pour un soutien dans les démarches administratives :

- Accompagner les familles et les adultes en cas d'incompréhension ou de difficultés dans les différentes démarches administratives, scolaires, institutionnelles.
- Permettre une meilleure connaissance des institutions (Ecole, mairie, espaces territoriaux, CAF).

Actions envisagées :

Pour un soutien à la parentalité

- Organisation de rencontres/débats entre parents autour de thèmes relatifs à la parentalité (Communication parents-enfants, autorité, sanction...),
- Temps de formation et d'animation (je joue en famille - atelier parents/enfants),
- Sorties et séjours familles.

Pour un soutien dans les démarches administratives :

- Médiations diverses par la référente familles
- Permanences individuelles de soutien pour aider au remplissage des dossiers, à la compréhension et à la rédaction des courriers (Ecrivain public)
- Ateliers collectifs pour aider à développer ses compétences (atelier alphabétisation,

- Ateliers informatiques, ateliers mémoire, accompagnement à la scolarité),
- Information collective sur les fonctions des institutions et organismes publics (CAF, maison du droit et de la justice)

Accompagnement et orientation sociale d'adultes en difficultés :

- Orientation des personnes vers des dispositifs et institutions adéquats.

Moyens humains :

L'animation collective famille est pilotée par une référente familles, assistée par deux animatrices (Adjointes d'animation titulaires)

4) LES ACTIONS SENIORS ET INTERGENERATIONNELLES :

Public :

- Seniors (65 ans et plus),
- Enfants et familles (pour les actions intergénérationnelles).

Objectifs :

En général :

- Garantir aux seniors Jocassiens une meilleure qualité de vie et ainsi leur proposer des outils pour bien vieillir,
- Proposer des actions en adéquation avec les besoins des seniors.

Pour la création du lien social et du vivre ensemble :

- Proposer des activités facilitatrices d'échanges afin de rompre avec l'isolement et développer la convivialité,
- Favoriser l'implication et l'intégration de personnes retraitées dans les ateliers adultes et les manifestations collectives,
- Favoriser la mixité sociale.

Actions envisagées :

Lutte contre l'isolement :

- Ateliers intergénérationnels,
- Visites de convivialité (Elus, responsable secteur Seniors et service civique),
- Petit déjeuner Seniors,
- Sorties et autres animations.

Santé globale/bien vieillir :

- Ateliers prévention santé (assurés par le PRLF – Prévention Retraire Île de France),
- Autres ateliers de prévention (ex : ateliers de prévention routière assuré par l'association Agir et la police Municipale),

- Ateliers mémoire (assurés par un Ergothérapeute).

Transmission de savoirs et de mémoire :

- Atelier couture,
- Atelier cuisine,
- Participation à la semaine de la citoyenneté...

Ces actions sont pilotées par une référente Seniors en lien avec les animatrices et la référente familles.

V-LE PROJET SOCIAL - 2015-2017 :

Le projet social 2015-2017 repose sur un diagnostic de territoire dont découlent 3 axes de travail qu'il vise à développer et mettre en œuvre :

1. Répondre aux besoins sociaux et économiques de la population,
2. Permettre une identité commune et développer la participation des habitants,
3. Faire mieux connaître le centre social.

Pour cela, il s'appuie sur des valeurs partagées par l'ensemble de l'équipe :

Valeurs du centre social de Jouy le Moutier	
Vivre ensemble (convivialité et solidarité)	Mixité sociale, culturelle et intergénérationnelle
Promotion, valorisation collective et individuelle	Lieu ressources pour les habitants
Participation citoyenne, à la vie locale	Rendre responsable et acteur le public, les usagers

Le projet social s'articule autour de 5 axes transversaux :

Axes transversaux	
Accueil	Accueil du public (aménagement, horaires et positionnement de l'équipe), Accueil d'activités...
Identité	Dénomination, perception par les habitants, signalétique, Communication...
Territoire	Développement de la transversalité sur la ville, Renforcement des liens inter-quartiers, Développement du partenariat avec les acteurs locaux : associations, institutions...
Equipement	Projet d'animation tout public, Gestion de la vie de l'équipement, Réaménagement des locaux...
Participation/ Implication	Place des jeunes, des séniors, des familles, des associations dans le fonctionnement du centre social (programmation, préparation et évaluation des activités...)

Le tableau ci-après présente de manière globale le projet du centre social dont une partie relève de l' « animation globale » et l'autre partie de l' « animation collective familiale » :

PROJET SOCIAL 2015-2017

AXES	OBJECTIFS GENERAUX	OBJECTIFS OPERATIONNELS	Indicateurs d'évaluation/ Impact attendu	
1. Répondre aux besoins sociaux et économiques de la population	1.1 Développer la mise en place d'un accueil global et d'accueils spécifiques (A.G.)	<ul style="list-style-type: none"> - Renforcer la dimension globale du premier accueil du Centre Social - Améliorer l'accueil du centre social - Mettre en place des accueils en direction de publics spécifiques (familles, femmes, seniors, pères) 	Satisfaction des usagers sur l'accueil du centre et sur les services proposés	
		1.2 Organiser des actions de prévention éducative en direction des enfants (A.C.F)	<ul style="list-style-type: none"> - Organiser un dispositif d'accompagnement scolaire élémentaire. -Mettre en place des activités socioculturelles hebdomadaires 	Adéquation des réponses apportées par rapport aux besoins des parents Amélioration des difficultés des enfants. Implication des parents au dispositif CLAS
		1.3 Accompagner la mise en place d'actions répondant aux difficultés des personnes (A.G.)	<ul style="list-style-type: none"> - Proposer des permanences et activités à vocation sociales et familiales 	Satisfaction des jeunes accueillis Satisfaction des parents par rapport à leurs attentes
		1.4 Accompagner les parents dans leur rôle éducatif (A.C.F)	<ul style="list-style-type: none"> - Mettre en place des Lieux d'Accueil Enfants Parents - Créer un Espace Parents - Renforcer les liens entre les parents et les enfants - Coordonner et mettre en réseaux des acteurs locaux autour de projets dans le cadre du REAAP 	Nombre et diversité des acteurs locaux dans le dispositif Mise en place d'actions répondant aux attentes des familles

	<p>1.5 Réduire les stéréotypes au sein du cercle familial et accroître l'autonomie des femmes (A.C.F)</p>	<ul style="list-style-type: none"> - Animer un espace « femmes » - Mise en place d'ateliers et activités thématiques - Renforcer le travail de partenariat sur la commune 	<p>Participation des femmes aux projets et amélioration ou changement dans leur cadre familial.</p> <hr/> <p>Satisfaction des parents par rapport au type d'action</p> <hr/> <p>Nombre de familles nouvelles</p>
<p>2. Permettre de partager une identité commune et développer la participation des habitants dans la vie du centre</p>	<p>2.1 Permettre au public sénior de rompre l'isolement et de faire en sorte qu'il soit acteur au sein du Centre Social ou de la vie communale (A.G.)</p>	<ul style="list-style-type: none"> - Mettre en place des activités ou ateliers spécifiques. - Développer l'implication des séniors 	<p>Nombre de séniors touchés</p> <p>Niveau de participation et implication des séniors</p>
<p>2.2 Participer à l'émergence d'initiatives associatives et institutionnelles locales (A.G.)</p>	<p>Mettre en œuvre un lieu de ressources et de rencontres entre associations et habitants.</p>	<p>Nombre d'associations participantes</p> <p>Nombre et qualité des rencontres, des liens...</p>	
<p>2.3 Favoriser l'animation de la vie locale et le développement du lien social (A.G.)</p>	<ul style="list-style-type: none"> - Organiser des manifestations fédératrices - Mettre en œuvre un soutien aux initiatives locales - Mobiliser les différents acteurs du centre social (familles, jeunes, associations) autour de projets communs - Créer le lien entre les associations accueillies et le 	<p>Nombre de nouveaux bénévoles</p> <p>Existence d'une charte du bénévole</p> <p>Existence d'un comité d'usagers</p> <p>Nombre d'association avec lesquelles un</p>	

	<p>2.4 Participer au soutien du développement de la vie associative et des activités associatives (A.G.)</p>	<p>Projet social du centre.</p> <ul style="list-style-type: none"> - Développer le partenariat du Centre Social. - Animer une fonction-ressources en direction des associations - Accueillir des activités associatives - Animer le réseau associatif local 	<p>Partenariat a été « conclu » Cohérence du partenariat avec le projet Satisfaction des associations</p>
<p>3. Faire mieux connaître le centre social et son rôle</p>	<p>3.1 Mettre en place un programme d'activités « tout public » au sein du centre social (A.G.)</p>	<ul style="list-style-type: none"> - Organiser des activités régulières ou des d'actions ponctuelles pour les familles, les jeunes, les enfants et les seniors. - Aller à la rencontre des habitants les plus éloignés du Centre Social 	<p>Taux de renouvellement des usagers Satisfaction des usagers</p>
<p>3.2 Développer les outils de communication du centre social (A.G.)</p>	<p>Permettre aux adhérents, aux futurs adhérents et partenaires locaux de connaître le projet social du centre. Communiquer sur les projets et actions auprès de tous les habitants</p>	<p>Connaissance du projet et des actions par un maximum d'habitants et de partenaires. Changement du « regard » (ou représentations) porté par les habitants sur le Centre Social</p>	
<p>3.3 Maintenir et développer les relations avec les partenaires pour qu'ils portent et diffusent les informations sur le centre social (AG)</p>	<p>Organisation de réunions régulières, Participation à des actions réalisées en communs Organisation de rencontres bilatérales</p>	<p>Nombre de personnes orientées par les partenaires et nombre d'actions communes</p>	

VI- BILAN DE L'EXERCICE – 2016 :

1) BILAN DE L'ANIMATION GLOBALE :

L'animation globale du projet social 2015-2017 du centre social de Jouy le Moutier repose sur 3 axes (dont un commun à l'animation collective famille) et 9 objectifs généraux (spécifiques à l'animation globale) :

A) Axe 1 : Répondre aux besoins économiques et sociaux de la population :

Objectif 1 : Développer la mise en place d'un accueil global et d'accueils spécifiques ;

Objectif 2 : Accompanyer la mise en place d'actions répondant aux difficultés des familles ;

B) Axe 2 : Permettre une identité commune et développer la participation des habitants :

Objectif 3 : Permettre aux seniors de rompre l'isolement et de devenir acteur au sein du centre social et de la vie communale ;

Objectif 4 : Participer à l'émergence des initiatives associatives et institutionnelles locales ;

Objectif 5 : Favoriser l'animation de la vie locale et le développement du lien social ;

Objectif 6 : Participer au soutien du développement de la vie associative et des activités associatives ;

C) Axe 3 : Faire mieux connaître le centre social :

Objectif 7 : Mettre en place un programme d'animation tout public ;

Objectif 8 : Développer les outils de communication du centre social ;

Objectif 9 : Maintenir et développer les relations avec les partenaires pour qu'ils portent et diffusent les informations sur le centre social.

Durant toute l'année 2016, l'équipe du centre social s'est attachée à mettre en place des actions opérationnelles permettant de répondre à l'ensemble de ces objectifs généraux. Vous trouverez ci-dessous un bilan de chacune de ces actions :

A) Pour répondre aux besoins économiques et sociaux de la population :

1) Développer la mise en place d'un accueil global et d'accueils spécifiques de qualité :

Objectifs opérationnels	Contenu	Résultats obtenus
<p>Renforcer la dimension globale du premier accueil du centre social</p>	<p>Depuis juillet, 2015 l'accueil est constitué d'un agent à temps plein. Les autres membres de l'équipe participent à l'accueil dans le cadre des accueils spécifiques mais plus largement dans le cadre du projet de service d'accueil partagé.</p> <p>L'agent d'accueil participe à toutes les réunions d'équipe hors absences pour congés, maladie ou formation. Elle participe également aux réunions de direction. Cela lui permet de disposer du même niveau d'information que le reste de l'équipe et de pouvoir informer les habitants de façon précise sur les actions mises en place par le centre social et plus largement par la direction des solidarités.</p>	<p>Nombre d'accueil en 2016 : 3264 Nombre de ménages : 167 Nombre d'adhérents : 368 personnes</p>
<p>Améliorer la qualité de l'accueil du centre social</p>	<p>La mise en place d'un accueil partagé a permis à chacun d'améliorer la qualité de l'accueil en apportant son expertise et ses compétences, de renforcer la dynamique et la solidarité de l'équipe. Cela a également permis à toute l'équipe de se faire connaître et reconnaître par les usagers du centre social</p> <p>Avec le transfert du centre social au sein du Beffroi, l'espace accueil a été réaménagé pour le rendre plus convivial et moins administratif. Il répond parfaitement aux exigences fixées par la CAF.</p>	<p>Retours des habitants : L'accueil spécifique du centre social est clairement identifié et différencié de celui du Beffroi.</p> <p>Observation de l'équipe : Plus de fluidité à l'accueil, un temps plus long pour l'écoute et la transmission des informations. Confidentialité respectée.</p>
<p>Mettre en place des accueils spécifiques</p>	<p>L'équipe a mis en place des temps d'accueil spécifiques :</p> <p>Un accueil pour les inscriptions tous les 1ers mercredis du mois animé par les animatrices familles en renfort de l'agent d'accueil. - Un accueil femmes animé par la référente famille. - Un accueil familles tous les vendredis animé par les animatrices familles. - Un accueil séniors tous les mardis animé par la référente séniors.</p>	<p>Les statistiques concernant les accueils spécifiques sont incluses dans le nombre total de personnes accueillies.</p>

2) Accompagner la mise en place d'actions répondant aux difficultés des familles :

Objectifs opérationnels	Contenu	Résultats obtenus
<p>Accueillir et orienter vers les permanences et / ou les services à vocation sociales et familiales</p>	<p>Le centre social, en lien avec le CCAS, a poursuivi l'accueil régulier de permanences à vocation sociale et familiale :</p> <ul style="list-style-type: none"> - cours d'alphabétisation - permanences des assistantes sociales CAF, - permanence juridique (CIDFF/CIDAV), - permanence de la psychologue, - permanence d'ouverture de droits, - permanence d'écrivain public, - atelier mémoire, - accompagnement scolaire. <p>En parallèle, l'équipe en intégrant la direction des solidarités à renforcer ses connaissances et développer les orientations vers :</p> <ul style="list-style-type: none"> - Le CCAS, le bureau du logement - Le SSD, - Le Service Emploi Formation et le Point Information Jeunesse (PIJ) - La PMI 	<p>Nombre de permanences réalisées en 2016 :</p> <ul style="list-style-type: none"> - cours d'alphabétisation : 59 séances et 42 personnes ont bénéficié des cours d'alphabétisation - 73 permanences des assistantes sociales CAF ont permis de recevoir 146 personnes - 145 personnes ont été reçues dans le cadre des permanences juridique(CIDFF/CIDAV) - 37 personnes pour les permanences de la psychologue - 326 personnes pour les permanences d'écrivain public - 40 personnes pour les permanences d'ouverture de droits - 66 séances d'atelier mémoire ont été organisées et 36 personnes ont suivi cet atelier.
<p>Accompagner des actions pour répondre aux difficultés des habitants</p>	<p>Mise en place d'un parcours de prévention en faveur des personnes âgées.</p> <p>Poursuite de la mise en œuvre des actions REAAP pour répondre aux besoins concernant la parentalité.</p> <p>Participation à l'élaboration du projet de cours d'alphabétisation 2016 suite à l'arrêt de l'AFIFA. La reprise des cours a débuté en février 2016, financés par le CCAS et accueillis par le centre social.</p> <p>Participation à la mise en œuvre de la conférence débat animé par le service enfance sur les dangers du numérique dans le cadre du PEDT.</p>	<p>22 personnes (seniors) ont participé au parcours de prévention (PRIF). 15 personnes ont participé à l'atelier informatique. 17 personnes ont participé à l'atelier prévention routière.</p> <p>144 parents ont participé aux actions dans le cadre du REAAP</p> <p>Cours d'alphabétisation : 59 séances et 42 personnes ont bénéficié des cours d'alphabétisation</p> <p>30 personnes ont participé à la conférence débat sur le numérique en 2016.</p>

	<p>Organisation d'ateliers :</p> <ul style="list-style-type: none"> -Atelier Relaxation de l'espace femme -Atelier manger équilibré sans trop dépenser animé par une nutritionniste. -Info vacances « quelle activité pendant les vacances avec mes enfants » ? - Atelier relooking et image de soi - Atelier accidents domestiques 	<p>109 femmes ont pu bénéficier des ateliers de relaxation. 17 personnes ont participé à l'atelier manger équilibré sans trop dépenser. 30 participants ont participé à cette action visant à faire découvrir le territoire 5 femmes (Atelier relooking) 30 personnes ont participé à l'atelier accident domestique.</p>
--	--	--

B) Permettre une identité commune et développer la participation des habitants :

1) Permettre aux séniors de rompre l'isolement et de devenir acteur au sein du centre social et de la vie communale :

Objectifs opérationnels	Contenu	Résultats obtenus
<p>Mettre en place des ateliers ou activités spécifiques</p>	<p>Mise en place d'un programme d'animations spécifiques aux séniors :</p> <ul style="list-style-type: none"> - Actions de prévention, - Sorties, - Soirées, - Evènements, - Semaine bleue, - Actions intergénérationnelles. 	<p>Ateliers de préventions en partenariat avec le PRIF :</p> <ul style="list-style-type: none"> - Atelier <<D>> Marche 5 séances : 11 personnes - Atelier <<Bien chez soi>> 5 séances : 11 personnes - Atelier <<Mémoire>> 66 séances : 32 personnes - Atelier prévention routière 2 séances : 17 personnes - Atelier petit DEJ 30 personnes différentes <p>Ateliers Découvertes :</p> <ul style="list-style-type: none"> - île de loisirs/Cergy <<FLU FLU>> Tir à l'arc 10 personnes - Atelier théâtre : 12 séances et une représentation 72 personnes. -Atelier informatique (espace multimédia plus visite des jeunes du service civique) 8 séances pour 30 personnes <p>Sorties et actions Intergénérationnelles :</p> <ul style="list-style-type: none"> - Sortie Musée du chocolat/Paris 28 personnes - Sortie France Miniature/Eiancourt 48 personnes

	<p>Mise en place du plan canicule pour les personnes âgées et personnes vulnérables : courrier d'inscription, flyers d'informations, contacts téléphoniques quotidiens pour les personnes inscrites...</p>	<p>-Sortie Dieppe+Parc des Brisons 49 personnes -Après midi de Scrabble 12 personnes -Atelier contes de Noël 3 personnes</p> <p>Sorties Culturelles : - Sortie Musée Aéronautique et spatial SAFRAN 48 Personnes - Sortie Théâtre <<Les faux British>> Paris 46 Personnes</p> <p>Soit 5 sorties en 2016 et 219 personnes concernées</p> <p>Evènements : - Galette 150 personnes - Loto 60 personnes - Banquet 200 personnes - Coils de Noël 84 personnes</p> <p>Semaine Bleue : - Marche : 22 personnes - Forum Santé : 2 personnes (Cergy) - Thé – Ciné : 3 personnes (Vauréal) - Récolte de Champignons : 20 personnes - Thé Dansant : 10 personnes (Pontoise)</p> <p>Visites de Convivialité avec les 6 volontaires d'unis cités : 8 visites par semaine pendant 6 mois</p> <p>Plan canicule : 9 Personnes – 2 contacts par jour</p>
<p>Développer l'implication des séniors</p>	<p>Sollicitations dans le cadre des petits dej séniors et des activités pour participer aux différentes actions de la ville.</p>	<p>Permanences sociales et familiales : 2 bénévoles Parrainage du SEF : 8 parrains séniors REAAP : 1 sénior Animation centre social : 2 bénévoles séniors</p>

	<p>Participation à l'inauguration et aux portes ouvertes du Beffroi. Les habitants ont été associés à l'organisation de ces événements :</p> <ul style="list-style-type: none"> - Choix du nom du bâtiment, - Réalisation d'un trombinoscope de l'ensemble des agents municipaux du Beffroi, - Mise en place d'une exposition de photos pour présenter le centre social, - Participation aux visites lors des portes ouvertes (présentation des locaux aux habitants). 	<p>4 réunions de préparation et 29 participants 148 personnes accueillies à l'inauguration officielle. 150 personnes aux portes ouvertes.</p>
--	---	---

2) Participer à l'émergence des initiatives associatives et institutionnelles locales :

Objectifs opérationnels	Contenu	Résultats obtenus
<p>Mettre en œuvre un lieu ressources et de rencontre entre les associations et les habitants</p>	<p><u>Le Téléthon :</u> Le centre social a participé à l'organisation et l'animation du téléthon de la ville à travers la mise en place d'une bourse aux jouets qui a été un succès. Ainsi, les familles ont été invitées à faire don de jouets inutilisés par les enfants. Ces derniers ont été revendus au profit de l'AFM. Organisé le samedi 03 décembre, il a offert l'occasion à tous les Jocassiens d'avoir un temps de rencontres, d'échanges et d'entraide en direction des bénéficiaires du téléthon.</p> <p><u>Le Forum des associations :</u> En 2016, le centre social, a participé à l'organisation et à l'animation du forum des associations. Il a participé au niveau de l'accueil du public au sein du stand réservé à la mairie de Jouy Le Moutier, ce qui lui a permis de mieux se faire connaître des habitants.</p>	<p>Téléthon : plus de 10.000 € récoltés par la ville au bénéfice de l'association.</p> <p>Environ 5000 personnes au forum</p>

3) Favoriser l'animation de la vie locale et le développement du lien social :

Objectifs opérationnels	Contenu	Résultats obtenus
<p>Organisation de manifestations fédératrices</p> <p>Mobilisation des différents acteurs du centre social (familles, jeunes, associations) autour de projets communs</p>	<p><u>Le carnaval :</u> Le carnaval organisé le dimanche 10 avril 2016 sur le thème « plumes et bulles » a été très apprécié par les Jocassiens qui ont participé à l'événement. Les familles du centre social ont créé un char sur le thème du dessin animé « là-haut »</p> <p><u>La plaine d'été :</u> La plaine d'été organisée du 11 juillet au 03 août afin de permettre aux familles qui ne partent pas en vacances de pouvoir se détendre et se divertir.</p> <p><u>Le marché de Noël :</u> Le village de Noël a eu lieu le samedi 26 novembre 2016. Il a réuni plusieurs stands variés (bijoux, alimentation, jouets, vêtements, beauté...) en complément d'un manège et du passage du père Noël. Le centre social a proposé des activités manuelles sur le thème « Noël pour tous ».</p> <p><u>Les soirées :</u> Le centre social a organisé 3 soirées au cours de l'année 2016 : une soirée Gratifieria le 25 mars 2016, une soirée clown le 27 mai 2016 et une soirée de fin d'année le 09 décembre 2016.</p> <p><u>Les sorties :</u> Le centre social a organisé 8 sorties en 2016 : Une sortie à l'aquarium de Paris le 30 janvier, une sortie balade à dos d'âne à Longuesse le 13/04/16, une sortie au musée du chocolat le 16 avril, une sortie au bowling de Cergy le 18/04/16 et une sortie tir à l'arc à l'île de loisir de Cergy le 20/04/16, une sortie à la mer le 20 juillet, une sortie à la mer des sables le 10 août, une sortie au grand Rex le 19 novembre.</p>	<p><u>Bilan du carnaval :</u> 760 personnes ont participé au carnaval</p> <p><u>Bilan qualitatif :</u> Une belle mobilisation des habitants, petits et grands sont venus déguisés. (Construction du char du centre social par 10 familles).</p> <p><u>Bilan de la plaine d'été :</u> Cet événement estival a rassemblé au total 24 personnes pour les ateliers de construction d'une caisse à savon et 45 personnes le 28 juillet jour de la course. Les autres ateliers organisés par le centre social autour des 4 éléments ont également concerné une vingtaine de personnes par jour.</p> <p><u>Bilan du marché de Noël :</u> environ 1 600 personnes sont passées sur le marché de Noël. 60 personnes ont participé à l'animation du centre social. Construction d'objets de Noël (décorations et autres...)</p> <p><u>Bilan des soirées :</u> l'ensemble des soirées a regroupé 214 personnes.</p> <p><u>Bilan des sorties :</u> Ces 8 sorties ont profité à 325 personnes. La sortie au grand Rex a eu un fort succès avec 106 participants.</p>

	<p>Un travail est mené pour faire en sorte que l'ensemble des usagers du centre social ait connaissance et s'approprie le projet porté par l'équipe. L'objectif étant que chacun puisse se reconnaître comme acteur du centre social.</p> <p>En 2016, nous avons poursuivi le travail engagé en 2015 en :</p> <ul style="list-style-type: none"> - diffusant une plaquette de présentation de la programmation du centre social. - en élaborant et transmettant le règlement intérieur, - en associant les habitants à la préparation et la mise en œuvre des activités du centre social, - en mobilisant les services de l'enfance et de la petite enfance pour être le relais auprès des parents, - en informant les services municipaux et les partenaires des actions mises en place lors de réunions trimestrielles, - en développant les outils de communication. <p><u>La pause – Café :</u> C'est un temps d'échange et de partage qui se tient tous les vendredis après midi de 14 h à 16 h dans une des salles d'animation du centre social. Elle permet aux habitants d'échanger autour des sujets de leur choix</p>	<p><u>Programmation du centre social 2016 :</u></p> <p>4 flyers concernant la programmation familles ont été systématiquement envoyés aux adhérents.</p> <p>4 flyers programmation seniors systématiquement envoyés aux habitants de + 65 ans.</p> <p>Les programmes familles sont aussi transmis aux associations de parents d'élèves, directeurs d'école et de centre de loisirs.</p> <p>Enfin ils sont diffusés dans tous les lieux d'accueil du public des services de la ville et auprès des partenaires (SSD, Episol, PMI, Petite Enfance).</p> <p><u>Nouveau règlement intérieur :</u> Il a pris effet au 1^{er} septembre 2015 et n'a pas connu de modification en 2016.</p> <p><u>Bilan des réunions de préparation avec les familles :</u></p> <ul style="list-style-type: none"> - 4 réunions organisées cette année - 2 dans le cadre de la programmation (en mai et en septembre 2016) regroupant une dizaine de personnes à chaque réunion - 2 pour préparer et mettre en œuvre la soirée de fin d'années auxquelles ont participées 6 personnes à chaque fois. - Séjour famille qui n'a pas abouti (les familles ont préféré investir pour la rentrée scolaire plutôt que de participer à un séjour). Malgré 3 réunions de préparation et la participation à des actions villes pour permettre son financement <p>La fréquentation est d'environ 7 personnes par séance. 59 séances pour 42 personnes différentes</p>
--	---	--

4) Participer au soutien du développement de la vie associative et des activités associatives :

Objectifs opérationnels	Contenu	Résultats obtenus
<p>Animer une fonction ressources en direction des associations</p>	<p><u>Soutien au projet associatif</u> : En 2015, le centre social a accompagné la création des « joyeux jardiniers joccassiens », association proposant à toute personne qui le souhaite de jardiner avec des méthodes qui visent une culture saine, la production et la distribution des récoltes ayant pour projet de soutenir les plus démunis à travers notamment l'épicerie solidaire. En 2016, l'association a accueilli et mis en place des activités en faveur des enfants et du centre social.</p> <p>Accompagnement de l'AJLIS (Association d'accompagnement scolaire) (Soutien technique et logistique dans le cadre de l'accompagnement scolaire des élémentaires).</p>	<p>Association créée et en fonctionnement avec le soutien de la ville qui a versé une subvention et mis à disposition un terrain.</p> <p>L'association a pu intégrer une vingtaine de familles bénéficiaires de l'épicerie sociale.</p> <p>Le 28 juin 2016, un atelier enfants parents a permis la construction d'une cabane et de partager un goûter avec les membres de l'association et les familles du centre social. Au total il y avait 11 personnes (parents et enfants)</p>
<p>Animer le réseau associatif local</p>	<p>En lien avec la direction de l'animation et de la vie associative, le centre social a permis aux associations de s'intégrer aux différentes manifestations proposées.</p> <p>Mise en place d'un réseau seniors avec des réunions trimestrielles réunissant les associations dont le public majoritaire est retraité afin de coordonner les actions de tous les acteurs et la mise en place des p'tits dejs seniors de façon mensuels qui permet de faire remonter les souhaits, impressions et retour de ce public.</p>	<p>Les associations Joccassiennes se sont mobilisées sur 7 manifestations municipales :</p> <p>Le Carnaval : 5 associations</p> <p>Les Artistes Joccassiens : 1 association</p> <p>Forum des associations : toutes les associations</p> <p>Puces et Troc : 1 association</p> <p>Village de Noël : 7 associations</p> <p>Téléthon : Toutes les associations</p> <p>Marché de Noël : Toutes les associations</p> <p>4 associations participent à cette coordination des actions seniors</p>

C) Pour faire mieux connaître le centre social :

1) Mettre en place un programme d'animation tout public :

Objectifs opérationnels	Contenu	Résultats obtenus
<p>Organiser des activités régulières pour les familles, les jeunes, et les séniors</p>	<p>En 2016, le centre social a proposé des ateliers enfants parents, un espace femmes, des animations séniors et intergénérationnelles et enfin des activités tout public avec 3 soirées et 8 sorties.</p> <p>Les activités socioculturelles en direction du secteur 7-11 ans ont été supprimées en 2016.</p> <p>Le centre social a également mis en place deux temps d'échanges et de partage : la pause café du vendredi après midi et les p'tits dej séniors une fois par mois.</p> <p>En parallèle, les activités du LAEP, de l'atelier couture et du REAAP ont été maintenues.</p>	<p>Toutes ces actions ont connu un réel succès et ont permis de réunir un nombre important de personnes (CF tableau en annexe pour les statistiques de participation)</p>
<p>Aller à la rencontre des habitants les plus éloignés du centre social</p>	<p>Le centre social en intégrant la direction des solidarités a pu se rapprocher de l'équipe du CCAS, du SEF et du bureau du logement. Ces derniers ayant une meilleure connaissance des actions du centre social ont pu faire le lien et orienter les personnes qu'elles accompagnent. Le centre social a également mis en place un tarif spécifique pour les personnes bénéficiant des minimas sociaux.</p> <p>Nouveauté, cette année le centre social a pu accueillir dans ses locaux une action financée par le CCAS : 2 cours d'alphabétisation, et une action financée par le PUJ : 3 séances d'accompagnement à la scolarité des collégiens et des lycéens.</p> <p>Cela a permis à l'équipe de créer des liens avec ce nouveau public et de les intégrer dans ses actions (scrabble, scènes ouvertes...)</p>	<p>17 personnes en difficulté, aidées par le CCAS, ont participé à la fête de fin d'année du centre social.</p> <p>Cette fête de fin d'année leur a permis de passer une agréable soirée et de sortir de leur isolement.</p>

2) Développer les outils de communication du centre social :

Objectifs opérationnels	Contenu	Résultats obtenus
Permettre aux adhérents, aux futurs adhérents et partenaires locaux de connaître le projet du centre	<ul style="list-style-type: none"> - Réunion trimestrielle adhérent - Réunion trimestrielle avec les partenaires - Informations spécifiques auprès des seniors - Groupes de travail, portes ouvertes et Inauguration du Beffroi 	<p>2 réunions en 2016 (pour les adhérents) 4 réunions en 2016 (pour les partenaires)</p>
Communiquer sur les projets et les actions auprès de tous les habitants	<ul style="list-style-type: none"> -Travail avec les services communication et enfance sur la diffusion des informations et des actions. -Relais de communication auprès de la presse locale et régionale : 13 communes, le Parisien, la gazette des communes -Outils de communication pour valoriser les grands événements -Inauguration et portes ouvertes du Beffroi 	<p>2 réunions en 2016 (service communication et enfance) 4 réunions en 2016 (relais de communication auprès de la presse) 300 personnes (habitants plus partenaires)</p>

3) Maintenir et développer les relations avec les partenaires pour qu'ils portent et diffusent les informations sur le centre social :

Objectifs opérationnels	Contenu	Résultats obtenus
Organiser des réunions régulières	<p>Depuis 2015, le centre social a mis en place plusieurs rencontres auprès des services de la ville afin de se faire connaître et reconnaître mais également pour pouvoir poser des modalités de collaboration et de partenariat :</p> <ul style="list-style-type: none"> 2 réunions par mois avec les services de la direction des solidarités : CCAS, bureau du logement, PIJ et SEF 1 réunion par trimestre avec les services de l'enfance : centre de loisirs, écoles, service petite enfance 4 réunions pilotées par la direction de l'animation pour la mise en œuvre des événements ville 	<p>Les services de la ville ont une meilleure connaissance des activités et du projet du centre social. Ils ont pu être facilitateur dans le lien avec les habitants ou les partenaires notamment pour les parents d'élèves et les écoles.</p> <p>Les institutions ont une meilleure connaissance des activités et du projet du centre social, ils ont pu diffuser l'information auprès du public et être des relais de</p>

	<p>En parallèle, le centre social a organisé plusieurs rencontres avec les partenaires locaux afin de se présenter et de mettre en place ou développer le partenariat :</p> <p>4 réunions partenaires avec les services de la direction des solidarités, de l'enfance, de l'animation et les partenaires locaux (SSD, mission locale, PMI, le PLIE, la sauvegarde, l'épicerie sociale)</p> <p>1 réunion avec les directeurs d'école et les proviseurs</p> <p>1 réunion par trimestre avec l'ensemble des associations locales qui interviennent auprès des séniors</p> <p>2 réunions par an avec les institutions ou association qui interviennent dans le domaine de l'accompagnement scolaire</p>	<p>proximité.</p> <p>Les programmes du centre social ont pu être diffusés aux associations de parents d'élèves et être affichés dans les écoles.</p> <p>La programmation des actions en faveur des séniors, qu'elle émane des associations ou de la mairie, a pu se mettre en commun afin d'éviter les doublons.</p>
<p>Participer à des actions communes</p>	<p>Le centre social participe comme défini dans le projet social à diverses instances partenariales : Cellule de Veille éducative, conférences formation, action PEDT....</p>	<p>L'équipe, en particulier la référente familles participe aux réunions organisées par la cellule de veille éducative, et le service enfance dans le cadre du PEDT</p> <p>Ex : conférences sur le harcèlement de septembre 2016Cela permet de participer à l'identification des besoins et la mise en place d'action de soutien à la parentalité.</p>
	<p>Au sein de la ville :</p> <ul style="list-style-type: none"> - Réunion de coordination régulière avec le service communication et le cabinet du Maire - Rencontre avec le SSD et la PMI - Rencontre régulières avec les travailleurs sociaux de la CAF 	<p>Une réunion de coordination par mois</p> <p>Une rencontre avec le SSD et la PMI par trimestre</p>

2) BILAN DE L'ANIMATION COLLECTIVE FAMILLE :

L'animation collective famille du projet social 2015-2017 du centre social de Jouy le Moutier vise 1 axe de travail prioritaire et 4 objectifs généraux :

Répondre aux besoins économiques et sociaux de la population :

➤ **Organiser des actions de prévention éducative en faveur des enfants**

- Accompagner les parents dans leur rôle éducatif ;
- Réduire les stéréotypes au sein du cercle familial et accroître l'autonomie des femmes ;
- Prévenir l'isolement des familles et renforcer le vivre ensemble.

Durant toute l'année 2016, l'équipe du centre social s'est attachée à mettre en places des actions opérationnelles permettant de répondre à l'objectif général. Vous trouverez ci-dessous un bilan de chacune de ces actions :

- Pour organiser des actions de prévention éducative en faveur des enfants :

Objectifs opérationnels	Contenu	Résultats obtenus
Organiser un dispositif d'accompagnement scolaire	En 2016, l'accompagnement à la scolarité des collégiens/ lycées a été placé sous la responsabilité du SEF à travers le PU. Il se déroule dans les locaux du centre social tous les lundis, mardis et jeudis. L'AJLLS met en œuvre l'accompagnement scolaire élémentaire.	34 collégiens et lycéens bénéficient de cet accompagnement scolaire dirigé par 4 animateurs tous en formation Master.
Mettre en place des activités socioculturelles hebdomadaires	En 2016, les activités socioculturelles en direction des 7-11 ont été supprimées au niveau du centre social au profit des ateliers socioculturels parents/enfants. Le centre social accueille également les cours d'alphabétisation pour adultes. Ces derniers sont à la fois un soutien à l'insertion professionnelle et à la parentalité. Ils permettent à chacun de pouvoir exercer pleinement sa citoyenneté.	31 ateliers parents enfants ont été organisés pour 421 participants Moyenne des participations : 13 participants/atelier 2 groupes par semaines : 2 niveaux et 15 places disponibles par groupe.

- Pour accompagner les parents dans leur rôle éducatif :

Objectifs opérationnels	Contenu	Résultats obtenus
<p>Mettre en place des LAEP</p>	<p>En 2016, les animatrices familles ont assuré l'organisation de 4 accueils LAEP hebdomadaires (2 sur le quartier des Merisiers, 2 sur le quartier de la Côte des Carrières). On note des situations de famille très variées : fratries, fratries recomposées, jumeaux, enfants gardés par les grands-mères.</p>	<p><u>Bilan quantitatif :</u> - Petits loups : 69 séances Participation annuelle : 230 enfants et 193 adultes. 76 enfants différents 68 familles différentes</p> <p>- L'île aux enfants : 53 séances Participation annuelle : 276 enfants, 209 adultes. 42 enfants différents 38 familles différentes</p> <p><u>Bilan qualitatif :</u> Les LAEP sont l'occasion de rompre la solitude et l'isolement de certains parents. De plus, l'accueil est multiculturel et intergénérationnel. Il est à noter que l'architecture de la ville de Jouy-le-Moutier est très éclatée : les quartiers sont éloignés les uns des autres, rendant la rencontre des habitants plus difficile. Toutefois, la situation des 2 LAEP permet quant à elle, un lien entre plusieurs quartiers.</p>

- Pour réduire les stéréotypes au sein du cercle familial et accroître l'autonomie des femmes :

<p>Créer un espace parents et renforcer les liens parents/enfants</p>	<p>La création de l'espace parents sera mise en œuvre en 2017. En 2016, il a été amorcé avec l'organisation de différents ateliers :</p> <p><u>Les ateliers rituels du coucher</u></p> <p>Les objectifs :</p> <ul style="list-style-type: none"> - Renforcer les liens parents enfants. - Sensibiliser les parents et les enfants à un rituel du sommeil basé sur la relaxation. <p><u>Les ateliers autour de l'alimentation</u></p> <p>Les objectifs :</p> <ul style="list-style-type: none"> - Sensibiliser les parents à l'équilibre alimentaire d'une façon ludique. - Permettre aux parents de réaliser des menus équilibrés à moindre coût 	<p><u>Bilan quantitatif :</u></p> <p>N° de séance : 2</p> <p>Nombre de parents : 8</p> <p>Nombre d'enfants : 9</p> <p>Total : 17 parents/enfants</p> <p><u>Bilan qualitatif :</u></p> <p>A travers les échanges, les parents ont découvert que les enfants ont besoin de ce rituel et qu'il faut le vivre comme un moment privilégié et non comme une contrainte.</p> <p><u>Bilan quantitatif</u></p> <p>N° de séance 2</p> <p>Nombre de parents : 12</p> <p>Nombre d'enfants : 18</p> <p>Un total de 30 parents/enfants</p> <p><u>Bilan qualitatif</u></p> <p>Il y'a eu un échange entre les parents, les enfants et</p>
--	--	---

	<p><u>Quelles activités pour mes enfants pendant les vacances ?</u></p> <p>Les objectifs :</p> <ul style="list-style-type: none"> - Permettre aux parents de découvrir différentes activités à faire avec leurs enfants. - Permettre aux parents de découvrir des lieux de loisirs et de culture à moindre coût. <p><u>Prévention accident domestique 30/11/2016</u></p> <p>Les objectifs :</p> <ul style="list-style-type: none"> -Renforcer les liens parents enfants. - Sensibiliser les parents et les enfants aux dangers et aux risques d'accidents domestiques à travers des outils pédagogiques. -Permettre aux parents d'avoir une approche de l'éducation à la santé et à la sécurité. 	<p>l'intervenante sur l'équilibre alimentaire en général.</p> <p>Les parents ont découvert qu'ils ont des habitudes alimentaires à modifier : la quantité du sucre par jour, les inconvénients des plats préparés, la quantité de protéine par jour...</p> <p>Le bilan des parents est très positif, ils ont appris qu'on pouvait manger équilibré avec des fruits et de légumes de saison à moindre coût.</p> <p><u>Bilan quantitatif :</u> N° de séance 1 Nombre de parents : 30</p> <p><u>Bilan qualitatif :</u> Un groupe de parents a profité de la documentation pour découvrir des nouveaux lieux de loisirs à proximité et pas cher.</p> <p><u>Bilan quantitatif :</u> 9 parents 21 enfants Total 30 personnes</p> <p><u>Bilan qualitatif :</u> Les parents ont été sensibilisés aux dangers domestiques. Ils ont eu des réponses à leurs questionnements. Les enfants ont été sensibilisés aux dangers d'une façon ludique : à travers la maison de tous les dangers et des colorriages, ils ont pu repérer les éventuels dangers à éviter</p>
--	---	---

<p>Coordonner et mettre en réseau les acteurs locaux dans le cadre du REAAP</p>	<p>Le développement de l'enfant à toutes les étapes de la vie :</p> <p>Les objectifs :</p> <ul style="list-style-type: none"> -Permettre aux parents de se rencontrer et d'échanger autour du développement de l'enfant à toutes les étapes de la vie en valorisant leurs expériences. -Permettre aux parents d'enrichir leurs expériences en faisant appel à des professionnels. 	<p>Bilan quantitatif</p> <p>N° de séance 5 :</p> <ol style="list-style-type: none"> 1) L'alimentation du jeune enfant 2) L'importance de petit déjeuner en famille 3) La propreté de l'enfant avant l'école 4) La place de l'écran dans les loisirs de l'enfant 5) La Famille évolue, la place de chacun <p>Nombre de personnes entre (parents/enfants/professionnels) : 86</p> <p>Bilan qualitatif :</p> <p>A travers toutes les rencontres, les parents ont enrichies leurs connaissances concernant le développement de leurs enfants. Beaucoup de professionnels et habitants se sont impliqués dans la mise en œuvre des actions.</p> <p>Bilan quantitatif :</p> <p>N° de séance 2 :</p> <ol style="list-style-type: none"> 1) La communication entre les parents et les professionnels 2) La communication entre les parents et les adolescents. <p>Nombre total des parents/enfants et professionnels : 53</p> <p>Bilan qualitatif :</p> <p>Les parents et les professionnels ont constaté que la communication basée sur la bienveillance et sans jugement permet une meilleure collaboration.</p> <p>Les parents et les adolescents ont réalisé que la communication basée sur le respect mutuel et la bienveillance et sans rapport de force, permet le bien vivre ensemble au sein de la famille.</p>
<p>La communication positive</p> <p>Les objectifs :</p> <ul style="list-style-type: none"> -Permettre aux parents de vivre une autorité qui n'est pas basée sur des rapports de pouvoir, mais sur le respect des besoins de chacun dans la relation. -Renforcer un climat de bienveillance au sein de la famille. - Renforcer les liens entre les parents et les professionnels qui interviennent dans l'éducation des enfants notamment au sein de l'école. 		

<p>Animer un Espace Femmes :</p>	<p><u>Les ateliers bien être :</u> Objectif : L'espace femme est un espace d'expression et d'échanges pendant lequel les femmes apprennent à se libérer des tensions du quotidien et développent l'art du contact et de la relation avec l'autre.</p> <p>Participation à la Journée internationale des droits des femmes. En partenariat avec l'association l'Etre en Jeux, les femmes et les jeunes se sont engagés dans un spectacle pour la Journée Internationale des Droits des Femmes le 12 mars 2016, a donné naissance au théâtre forum « relation filles/garçons »</p> <p>Objectif : Permettre aux habitants d'échanger autour de la relation « filles/garçons »</p> <p><u>En amont organisation de l'Atelier théâtre :</u> Objectif : -Sensibiliser à l'égalité et accompagner la déconstruction des stéréotypes sur les filles et les garçons. -Prévenir les comportements de violences dans les relations Filles/garçons</p>	<p><u>Bilan quantitatif :</u> N ° de séance : une séance par mois. Nombre de femmes par séance : une moyenne de 12 femmes.</p> <p><u>Bilan qualitatif :</u> Les femmes ont appris à prendre soin de leur corps. Elles ont découvert que prendre le temps pour elles et lâcher prise pourraient les aider à être des femmes épanouies. Les femmes épanouies sont aussi des mamans épanouies, plus disponibles pour leurs enfants.</p> <p><u>Bilan quantitatif :</u> Un atelier théâtre de 10 séances Nombre de participants : 13 : (5 garçons et 8 filles) Une soirée le samedi 12 mars 2016 Nombre des personnes présentes : 80</p> <p><u>Bilan qualitatif :</u> 80 personnes ont assisté au spectacle. Une participation active de plusieurs spectateurs pour rejouer les scénettes. Un cocktail dinatoire à la fin du spectacle avec des échanges autour du spectacle. Un bilan très positif de la part des personnes présentes.</p>
---	--	---

- Pour prévenir l'isolement des familles et renforcer le vivre ensemble :

Objectifs opérationnels	Contenu	Résultats obtenus
<p>Organiser des activités en faveurs des familles</p>	<p>L'organisation des sorties/ateliers/ animations loisirs/culture est encore et toujours discutée avec les familles dans le cadre de réunions de programmations trimestrielles.</p> <p><u>Poursuite de l'atelier « couture et échanges des savoirs »</u></p> <p>L'atelier a fonctionné régulièrement les mardis et la fréquentation varie autour de 8 femmes accompagnées ou pas d'enfants de moins de 3 ans. Cet atelier a été, comme les années précédentes, encadré une bénévoles expérimentée en couture. L'atelier couture se déroule au LCR de la Côte des Carrières, il est fréquenté en majorité par les habitants du quartier, mais il reste ouvert à l'ensemble de la population de la commune. Les femmes sont très attachées à cet atelier et pour certaines il s'agit du seul moment de loisirs dans la semaine.</p> <p><u>Les animations pendant les vacances :</u></p> <p>Pendant toutes les vacances de l'année 2016 des activités, des ateliers et des sorties ont été organisées :</p> <p><u>Les sorties d'été :</u></p> <p>Sortie à la mer à Benck sur mer le 20 juillet 2016 : pour profiter de la mer, se détendre et favoriser des moments privilégiés enfants / parents</p> <p>Sortie à la mer des sables : le 10 août 2016</p> <p>Objectifs :</p> <ul style="list-style-type: none"> -Renforcer les liens parents enfants -Permettre aux familles de vivre des moments de détente et d'échange intergénérationnels 	<p><u>Bilan Quantitatif :</u></p> <p>Cet atelier a réuni tous les mardis après midi, de 14 h à 17 h, environ 8 femmes accompagnées ou pas d'enfants de moins de 3 ans (37 séances en 2016)</p> <p><u>Bilan Qualitatif :</u></p> <p>Les femmes sont très attachées à cet atelier qui leur permet en dehors des différents échanges entre elles, d'apprendre à coudre et à tricoter.</p> <p><u>Bilan quantitatif des deux sorties :</u> 138 personnes (Enfants et adultes – intergénérationnel)</p> <p><u>Bilan qualitatif :</u> Les familles ont apprécié ces moments de détente.</p>

	<p><u>Les soirées Familles</u> : Le centre social a organisé 3 soirées au cours de l'année 2016 : une soirée Gratifieria le 25 mars 2016, une soirée clown le 27 mai 2016 et une soirée de fin d'année le 09 décembre 2016.</p>	<p><u>Bilan quantitatif</u> : Au total, 323 personnes ont participé à ces trois soirées Soit une moyenne de 81 personnes par soirée. Nombre d'enfants : Nombre d'adultes : <u>Bilan qualitatif</u> : Les soirées en familles sont toujours très appréciées. Qu'elles tournent autour du jeu, de la danse ou d'une thématique, les familles aiment l'esprit festif et convivial de ces moments partagés.</p>
<p>Mettre en place des rencontres et développer les solidarités</p>	<p><u>La pause café</u> : est proposé aux Joccassiens tous les vendredis après midi de 14h à 17h. C'est un espace de rencontre et d'échanges sans thématique pour profiter d'un café, débattre, proposer des projets, se rencontrer...</p>	<p>Nombre pause café : : 34 Nombre de pers : 272 Il s'agit du seul lieu d'échange entre adultes pour certaines des femmes qui participent à la pause-café.</p>
	<p><u>Les p'tits déj séniors</u> : sont proposés aux seniors les 2èmes vendredis de chaque mois de 9h30 à 11h30. Les seniors se retrouvent autour d'un café pour évoquer leurs questions, leurs idées, leurs besoins...</p>	<p>Nombre de p'tits déj : 17 Nombre de pers : 83 Certains séniors très isolés attendent ce temps d'échange avec impatience.</p>

VII – TEMOIGNAGES DES HABITANTS :

Il nous semblait important de pouvoir illustrer l'apport des activités du centre social sur le bien être des personnes qui participent aux actions qu'il à travers leur témoignage et surtout avec leurs propres mots.

Aussi, voici quelques sentiments que les habitants ont bien voulu partager avec nous au travers de nos rencontres :

Quelques témoignages des parents du LAEP :

- « Ça fait du bien de voir d'autres adultes et discuter avec eux. »
- « Je suis très heureuse de venir au LAEP j'ai pu rencontrer ma voisine avec qui je n'échangeais jamais et grâce au LAEP nous sommes amies. »
- « J'étais tellement bien que je n'ai pas vu le temps passer, il faut que j'aille récupérer les grands. »
- « Quand vous êtes fermé et que je passe devant avec ma fille elle réclame pour venir au LAEP. »
- « Je suis contente de voir qu'elle est capable de partager, j'avais peur pour l'école. »

Témoignage d'un sénior qui a bénéficié des visites de convivialités des jeunes d'Unis cité lors d'une réunion organisée par le CODERPA :

« Je tiens à remercier cette initiative menée par le centre social. », « Ce qui m'a permis de faire quelques progrès grâce notamment à la volontaire Nayé qui m'a aidé en ce domaine informatique et s'est investie par sa disponibilité et sa gentillesse dans cette expérience », « Le passage de Windows 7 vers Windows 10 est bien plus confortable depuis les explications et les essais qui m'ont permis de mieux comprendre ces modifications faites presque par obligations publicitaires », « La situation des sauvegardes de photos et leur classement se fait plus facilement », « Je tiens particulièrement à remercier NAYE pour sa patience et son sourire permanent ».

Alexis, jeune volontaire a également témoigné ce jour-là : « ça m'a fait tellement du bien de me rendre utile », « j'ai beaucoup appris sur moi-même avec cette expérience citoyenne ». Il est aujourd'hui ambassadeur pour Unis cité et témoigne régulièrement de l'intérêt du service civique.

Témoignages de la pause café et des petits dei séniors :

« Ça fait du bien d'avoir un lieu où on peut échanger, être écouté et s'évader de ces soucis », « J'aime venir ici, sortir enfin de chez moi et rencontrer d'autres adultes sans ça je peux rester des semaines sans voir personne »

Témoignages des bénévoles :

« C'est important de s'occuper à la retraite et puis ces temps sont aussi importants et agréables pour moi que pour tout ce qui participe. », « Je ne suis pas une bénévole, je suis juste une habitant une citoyenne qui s'investie pour sa commune ».

Témoignages lors des soirées et sorties :

« Les enfants se sont éclatés, ils vont bien dormir ce soir », « c'était super on en a pris plein les yeux », « on s'est vraiment amusé c'était chouette de se retrouver et de lâcher prise ». « On ne part pas en vacances, les enfants attendent cette sortie avec impatience on en a trop besoin. »

VIII – CONCLUSION :

Le bilan 2016 montre que le centre social a pu mettre en œuvre de nombreuses actions visant à répondre aux objectifs généraux identifiés lors de notre diagnostic.

Bien qu'implanté aux Eguerets, les actions ~~implément~~ du centre social impacte les populations de tous les quartiers de la ville, ce qui nous permet de partager une identité commune et développer la participation des habitants dans la vie du centre.

Le développement du partenariat avec les associations, les services municipaux mais également les différentes institutions nous a également permis d'améliorer notre complémentarité et notre transversalité pour mieux répondre aux besoins économiques et sociaux de la population.

Le développement du partenariat nous a également permis de mieux faire connaître le centre social et de toucher un nombre toujours plus grand d'adhérents.

Nous allons donc poursuivre et renforcer cette dynamique en 2017, de façon à pouvoir réaliser un véritable diagnostic partagé et envisager des axes de travail toujours plus adaptés aux besoins des habitants lors de notre prochain projet social.

ANNEXES

TABLEAU SUIVI ANNUEL DES ACTIVITES : ANNEE 2016

Indicateurs	Janvier	Février	Mars	Avril	Mai	Juin	Juillet	Août	Septembre	Octobre	Novembre	Décembre	TOTAL
ACTIVITE : ACCUEIL													
Nombre de passage	175	127	138	115	109	89	142	229	306	141	232	182	1985
Nombre de contacts téléphoniques	128	117	116	91	95	203	92	74	115	128	68	52	1279
Total accueil	303	244	254	206	204	292	234	303	421	269	300	234	3264
Nombre de nouveaux adhérents	15	18	2	1	0	0	3	0	33	13	7	11	103
Total adhérents	138	156	158	159	159	159	162	162	136	149	156	167	167
ACTIVITE : ATELIERS PARENTS ENFANTS													
Nombre d'ateliers organisés	0	3	3	5	2	2	6	2	3	3	2	2	33
Nombre de participants	0	33	51	88	18	20	72	29	4	61	45	61	482
Moyenne de la participation		11	17	18	9	10	12	15	1	20	23	30,5	166
ACTIVITE : LAEP													
Nombre de séances LAEP	16	15	11	8	10	10	2	0	12	13	15	10	122
Nombre de participants	98	166	128	60	93	58	5	0	75	159	77	49	968
Moyenne de la participation	6	11	12	8	9	6	3	0,0	4	12	5	5	80
ACTIVITE : SORTIES ET SOIREEES													
Nombre de sorties organisées	1	0	0	4	0	0	2	2	0	1	1	1	11
Nombre de participants	51	0	0	64	0	0	66	72	0	30	106	106	389
Moyenne de la participation	51			16			33	36	0	30	106	106	35
Nombre de soirées organisées	0	0	1	0	1	0	0	0	0	0	0	1	4
Nombre de participants	0	0	81	0	53	0	0	0	0	0	0	109	323
Moyenne de la participation			81		53							109	81
ACTIVITE : REAAP													
Nombre de réunions organisées	3	1	1	1	0	2	0	0	0	0	0	1	10
Nombre de participants	29	6	8	7	0	14	0	0	0	0	20	20	104
Moyenne de la participation	10	6	8	7		7	0	0	0	0	20	20	10
Nombre d'actions organisées	0	0	1	0	2	0	0	0	1	1	2	1	8
Nombre de participants	0	0	12	0	48	0	0	0	28	14	42	26	170
Moyenne de la participation			12		24				28	14	21	26	21
ACTIVITE : PARENTALITE													
Nombre de réunions organisées	0	0	0	0	0	0	0	0	0	0	0	0	0
Nombre de participants	0	0	0	0	0	0	0	0	0	0	0	0	0

DEFINITION DES SIGLES:

Caisse d'allocation Familiales (CAF)

Service Social Départemental (SSD)

Protection Maternelle Infantile (PMI)

Bureau Municipal (BM)

Réseau d'Appui et d'Accompagnement des Parents (REAAP)

Lieu d'Accueil Enfants/Parents (LAEP)

Locaux Collectifs Résidentiels (LCR)

Brevet d'Aptitude aux Fonctions d'Animateur (BAFA)

Brevet d'Aptitude aux Fonctions de Directeur en accueils collectifs de mineurs (BAFD)

Brevet Professionnel de la Jeunesse de l'Education Populaire et du Sport (BPJEPS)

Diplôme d'Etat de la Jeunesse de l'Education Populaire et du Sport (DEJEPS)

JANVIER

MERCREDI 6 JANVIER

Jours

Inscriptions aux activités du mois
9h à 12h30 et 14h à 17h30 - accueil du centre social

MERCREDI 20 JANVIER

Jours

Brainstorming autour d'un goûter pour préparer le projet carnaval
14h à 16h30 - gratuit (20 personnes maxi)
centre social annexe 2

MERCREDI 20 JANVIER

Espace femmes

Apprendre à éliminer les tensions
9h30 à 11h30 - gratuit
centre social annexe 2

VENDREDI 22 JANVIER

Jours

Réunion d'information
18h30 à 21h - Salle des Éguerets (à côté de l'école)

SAMEDI 30 JANVIER

Familles

Sortie à l'aquarium de Paris
13h30 à 18h - Adhérents : 10,34 € / adultes - 5,17 € / enfants
(53 personnes maximum) RDV parking du Théâtre de Jouy



FEVRIER

MERCREDI 3 FEVRIER

Jours

Inscriptions aux activités du mois
9h à 12h30 et 14h à 17h30 - accueil du centre social

MERCREDI 10 FEVRIER

Familles

1^{er} atelier* parents / enfants Construction du char du carnaval
14h à 16h30 - (20 personnes maxi)
centre social annexe 2

MERCREDI 17 FEVRIER

Familles

2^e atelier* parents / enfants Construction du char du carnaval
14h à 16h30 - (20 personnes maxi)
centre social annexe 2

MERCREDI 17 FEVRIER

Espace femmes

Pratiques de santé spécifiques aux femmes
9h30 à 11h30 - gratuit (15 personnes maxi)
centre social annexe 2

MARDI 23 ET MERCREDI 24 FEVRIER

Familles

Atelier parents / enfants Rituel du coucher (animé par une relaxologue)
10h à 12h - 5 € / adulte - 2 € / enfant
centre social annexe 2

MERCREDI 25 FEVRIER

Familles

3^e atelier* parents / enfants Construction du char du carnaval
14h à 16h30 - (20 personnes maxi)
centre social annexe 2

- Atelier pour le carnaval payant en une seule fois pour l'ensemble du trimestre
5 € / adulte - 2 € / enfant

MARS

MERCREDI 7 MARS

Jours

Inscriptions aux activités du mois
9h à 12h30 et 14h à 17h30 - accueil du centre social

MERCREDI 9 MARS

Familles

4^e atelier* parents / enfants Construction du char du carnaval
14h à 16h30 - (20 personnes maxi)
centre social annexe 2

SAMEDI 12 MARS

Jours

Soirée Droits des femmes
19h30 à 23h - Théâtre forum / Relations filles-garçons
Salle des colonnes du Théâtre de Jouy

MERCREDI 16 MARS

Familles

5^e atelier* parents / enfants Construction du char du carnaval
14h à 16h30 - (20 personnes maxi)
centre social annexe 2

MERCREDI 23 MARS

Familles

6^e atelier* parents / enfants Construction du char du carnaval
14h à 16h30 - (20 personnes maxi)
centre social annexe 2

Espace femmes

Gestion de l'énergie entre tonus et détente
9h30 à 11h30 - gratuit
centre social annexe 2

VENDREDI 25 MARS

Jours

Soirée gratifièra (troc)
20h à 22h30 - gratuit (50 personnes maxi)
centre social annexe 2

MERCREDI 30 MARS

Familles

7^e atelier* parents / enfants Construction du char du carnaval
14h à 16h30 - (20 personnes maxi)
centre social annexe 2

ERMANENCES

Caisse d'allocations familiales : permanence sociale sur RDV

Centre d'informations sur les droits des femmes et des familles : permanence juridique tous les lundis après-midi (14h30 à 18h) sur RDV auprès du CCAS

Accueil FAMILLES au centre social : lundi et vendredi de 14h à 17h30

Accueil SENIORS au centre social : les mardis de 9h à 12h30

Permanences de la psychologue : les vendredis de 13h à 16h

Permanences écrivain public : les lundis de 16h à 18h, mercredis de 14h à 16h et vendredis de 9h à 11h

Permanences d'aide à l'ouverture de droits : 2 permanences par mois : un mardi par mois de 14h à 16h, un jeudi par mois de 10h à 12h sur RDV auprès du CCAS

LAEP : tous les mardis et vendredis de 9h30 à 11h30 et les jeudis de 9h à 11h30



"LA PAUSE CAFÉ"

Un espace rencontre hebdomadaire pour les habitants

Les vendredis de 14h à 17h
Centre social annexe 2 - allée des Égourets (hors vacances scolaires)

Sans rendez-vous, profitez d'une pause café pour échanger, vous informer, rencontrer, proposer des projets, débattre...

à ne pas manquer !



Soirée des droits des femmes samedi 12 mars

INFORMATIONS PRATIQUES

INSCRIPTIONS AUX ACTIVITÉS
Dès le 1^{er} mercredi de chaque mois de 9h à 12h30 et de 14h à 17h30

CENTRE SOCIAL

17 allée des Égourets
95280 JOUY-LE-MOUTIER
Tél. 01 34 43 50 50

HORAIRES

Du lundi au vendredi de 9h à 12h30 et de 14h à 17h30 (fermé le jeudi de 14h à 17h30)

Photos non contractuelles - Conception et réalisation : Leslie BESSIRE - Mairie de Jouy-le-Moutier - Novembre 2015



CENTRE SOCIAL

PROGRAMME D'ANIMATIONS

JANVIER > MARS 2016



VILLE DE JOUY-LE-MOUTIER

Centre social
17, allée des Égourets
01 34 43 50 50
centresocial@jouylemoutier.fr
www.jouylemoutier.fr



Atelier ÉCHANGES DE SAVOIRS

Atelier couture
Tous les mardis de 14h à 17h au LCR de la Côte-des-Carières.

AVRIL



MERCREDI 6 AVRIL

Jours

Inscriptions aux activités du mois
9h à 12h30 et 14h à 17h30 - accueil du centre social

Familles

Sortie au Musée du chocolat

RDV au Théâtre de Jouy à 12h45
Adhérents : 16,90 € / adulte - 8,45 € / enfant
(25 personnes maximum)

DIMANCHE 10 AVRIL

Jours

Carnaval Plumes et bulles
Départ du défilé à 14h sur le parking du Théâtre de Jouy
Gratuit

MERCREDI 13 AVRIL

Espace femmes

Relaxation dynamique / respiration
9h30 à 12h - Apprendre à trouver son équilibre après l'effort
Centre social annexe 2 - Gratuit

Familles / Ateliers parents-enfants

Sortie nature à dos d'âne à Longuesse
RDV à 13h30 au Théâtre de Jouy (co-voiturage) - retour à 17h30
Adhérents : 3,75 € / adulte - 1,87 € / enfant

VENDREDI 15 AVRIL

Jours

**Rencontre avec les habitants :
préparation des prochaines activités**
18h30 à 21h - Centre social annexe 2 - Gratuit

Vacances de Printemps

LUNDI 18 AVRIL

Familles / Ateliers parents-enfants

Bowling de Cergy
RDV à 13h30 au Théâtre de Jouy (co-voiturage) - retour à 17h30
Adhérents : 2 € / adulte - 1 € / enfant
(20 personnes maximum)

MERCREDI 20 AVRIL

Jeux / enfants

Tir à l'arc à L'île de loisirs de Cergy
RDV à 14h30 à L'île de loisirs de Cergy (P3)
Adhérents : 4,92 € / adulte - 2,46 € / enfant
(12 personnes maximum)

VENDREDI 22 AVRIL

Familles / Ateliers parents-enfants

Gôûter festif avec jeux musicaux
14h à 16h30
Centre social annexe 2 - Gratuit
(20 personnes maximum)

MARDI 26 ET MERCREDI 27 AVRIL

Familles / Ateliers parents-enfants

Atelier parents / enfants (20 personnes maximum)

MARDI 26 AVRIL de 14h à 17h

Manger équilibré sans trop dépenser
Animé par une diététicienne

Centre social annexe 2 - 5 € / adulte - 2 € / enfant

MERCREDI 27 AVRIL

Cueillette de Puisoux (co-voiturage)

Participation selon vos récoltes

14h à 18h Atelier cuisine

Animé par une diététicienne

LCR de la Côte-des-Carrières



MAI

MERCREDI 11 ET 18 MAI

Familles

**Préparation de la soirée à thème
selon les propositions de la boîte à idées
(à l'accueil du centre social)**
14h à 16h30 - 5 € / adulte - 2 € / enfant (pour les 2 ateliers)
centre social annexe 2 (20 personnes maximum)

MERCREDI 25 MAI

Espace femmes

Pratique d'assouplissement des articulations
9h30 à 12h - Exploration du toucher relaxant
Centre social annexe 2 - Gratuit

VENDREDI 27 MAI

Familles

Soirée à thème
20h à 22h30 - LCR de la Côte-des-Carrières
Repas partagé - Gratuit (60 personnes maximum)

JUIN

MERCREDI 8 JUIN

Espace femmes

Pratiques de santé en plein air
9h30 à 12h - Marche, respiration, pause relaxante
Centre social annexe 2 - Gratuit

Familles / Ateliers parents-enfants

**Visite de la ferme pédagogique de Pontoise
avec atelier du petit fermier**
RDV à 13h30 au Théâtre de Jouy (co-voiturage) - retour à 17h30
4,50 € / adulte - 2,25 € / enfant (20 personnes maximum)

MERCREDI 15 JUIN

Jours

**Atelier intergénérationnel
Allons ensemble nettoyer notre nature**
14h à 16h30 - Dans le bois des Tremblays - Gratuit

MERCREDI 29 JUIN

Familles / Ateliers parents-enfants

**Visite des joyeux jardiniers de Jouy + atelier
de construction de cabanes + goûter partagé**
14h à 17h - Gratuit (20 personnes maxi)
centre social annexe 2

PERMANENCES

- Caisse d'allocations familiales : permanence sociale sur RDV
- Centre d'informations sur les droits des femmes et des familles : permanence juridique tous les lundis de 9h à 12h sur RDV auprès du CCAS
- Accueil FAMILLES au centre social : lundi et vendredi de 14h à 17h30
- Accueil SENIORS au centre social : les mardis de 9h à 12h30
- Permanences de la psychologue : les vendredis de 13h à 16h
- Permanences écrivain public : les lundis de 16h à 18h, mercredis de 14h à 16h et vendredis de 9h à 11h
- Permanences d'aide à l'ouverture de droits : 2 permanences par mois : un mardi par mois de 14h à 16h, un jeudi par mois de 10h à 12h sur RDV auprès du CCAS
- LAEP : tous les lundis et jeudis de 9h à 11h30 et les mardis et vendredis de 9h30 à 11h30

Pause bouffe

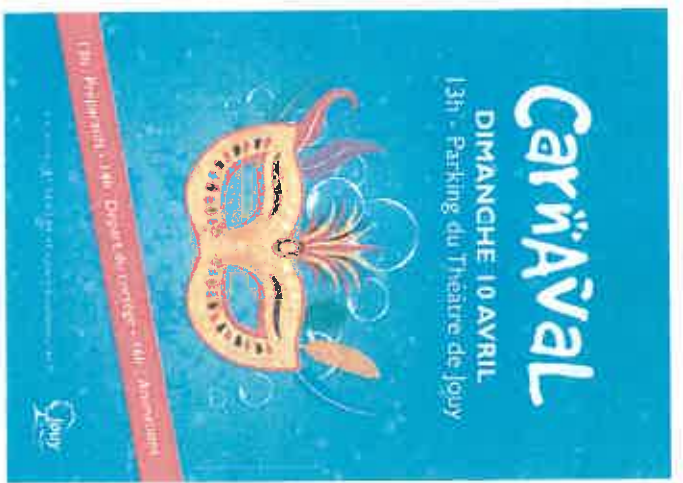
"LA PAUSE CAFÉ"

Un espace rencontre hebdomadaire pour les habitants

Les vendredis de 14h à 17h
Centre social annexe 2 - allée des Égourets
(hors vacances scolaires)

Sans rendez-vous, profitez d'une pause café pour échanger, vous informer, rencontrer, proposer des projets, débattre...

à ne pas manquer !



INFORMATIONS PRATIQUES

INSCRIPTIONS AUX ACTIVITÉS
Dès le 1^{er} mercredi de chaque mois
de 9h à 12h30 et de 14h à 17h30

CENTRE SOCIAL

17 allée des Égourets
95280 JOUY-LE-MOUTIER
Tél. 01 34 43 50 50

HORAIRES

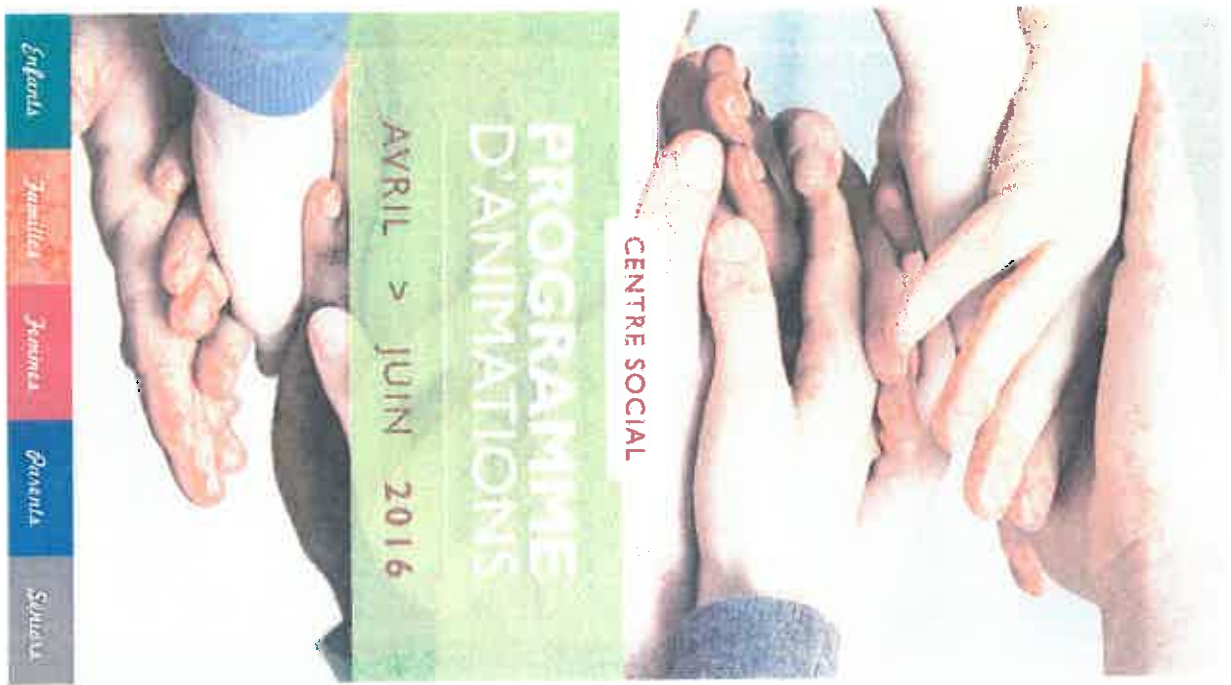
Du lundi au vendredi
de 9h à 12h30 et de 14h à 17h30
(fermé le jeudi de 14h à 17h30)



Atelier couture

Tous les mardis
de 14h à 17h au LCR
de la Côte-des-Carières.

Photos non contractuelles - Conception et réalisation : Leslie BESSIRE - Mairie de Jouy-le-Moutier - Février 2016



CENTRE SOCIAL

VILLE DE JOUY-LE-MOUTIER

Centre social
17, allée des Égourets
01 34 43 50 50
centresocial@jouylemoutier.fr
www.jouylemoutier.fr



JUILLET

MERCREDI 6 JUILLET

Jours

Inscriptions aux activités du mois
9h à 12h30 et 14h à 17h30 - Accueil du centre social

MARDI 12 JUILLET

Familles

Infos vacances pour les parents
«Quelles activités pour mes enfants pendant les vacances ?»

14h à 17h - Plaine d'été au gymnase des Merisiers
Gratuit

LES MARDIS ET JEUDIS
(12 AU 26 JUILLET)

Jours

Construction de caisses à savon
avec vos outils et des matériaux
de récupérations (chaises, roulettes, balai...)
14h à 17h - Plaine d'été au gymnase des Merisiers
avec les animatrices familles

MERCREDI 13 JUILLET

Familles

Sortie à l'île de loisirs de Cergy

RDV à 10h sur place au parking P1 (devant le carrousel)
Retour prévu à 17h45
Gratuit (20 personnes maxi)

MERCREDI 20 JUILLET

Familles

Sortie à la mer à Berck

RDV à 7h15 au Théâtre de Jouy (retour prévu à 20h)
Adhérents : 4,88 € / adulte - 2,44 € / enfant
(53 personnes maxi)

JEUDI 21 JUILLET

Espace femmes

Relooking / Image de soi

9h30 à 11h30 - Nouvel équipement du centre social
5 € / adulte (15 personnes maxi)

JEUDI 26 JUILLET

Jours

Grande course finale de caisses à savon
Course + remise des trophées + goûter

14h à 17h - Plaine d'été au gymnase des Merisiers
Gratuit

AOÛT

MERCREDI 3 AOÛT

Jours

Inscriptions aux activités du mois
9h à 12h30 et 14h à 17h30 - Accueil du centre social

DU 2 AOÛT AU 1 AOÛT

Jours

**Découverte des 4 éléments :
la terre, l'air, l'eau et le feu**
Construction de cerf-volants, lanternes, jardinières et moulin à eau
14h à 17h - Plaine d'été au gymnase des Merisiers
Gratuit

MERCREDI 10 AOÛT

Familles

Sortie à la Mer de sable (Ermenonville)

RDV à 9h au Théâtre de Jouy
Adhérents : 8,49 € / adulte - 4,25 € / enfant (53 personnes maxi)

MERCREDI 17 AOÛT

Familles

Sortie à l'île de loisirs de Verneuil

RDV à 10h au Théâtre de Jouy (retour prévu à 17h45)
Co-volantage - Gratuit (20 personnes maxi)

JEUDI 18 AOÛT

Ateliers parents-enfants

Jeux de société

14h à 17h - Gratuit (20 personnes maxi)
Nouvel équipement du centre social

JEUDI 25 AOÛT

Ateliers parents-enfants

**Jeux collectifs : poules/renards/vipères,
chasseurs/lapins, pêcheurs/poissons**

14h à 16h30 - RDV à la Ferme d'Ecaencourt
Gratuit (20 personnes maxi)

SEPTEMBRE

MERCREDI 7 SEPTEMBRE

Jours

Inscriptions et adhésions 2016/2017
9h à 12h30 et 14h à 17h30 - Accueil du centre social

MERCREDI 14, 21 ET 28 SEPTEMBRE

Jours

Inauguration du nouveau centre social
14h à 16h30 - Ateliers de confection de tables basses en mosaïque,
finalisation des projets liés à l'inauguration
Nouvel équipement du centre social - Gratuit

MERCREDI 28 SEPTEMBRE

Espace femmes

Retrouver des émotions positives
9h30 à 12h - Nouvel équipement du centre social
Gratuit

Pour tous !

"LA PAUSE CAFÉ"
Un espace rencontre hebdomadaire
pour les habitants

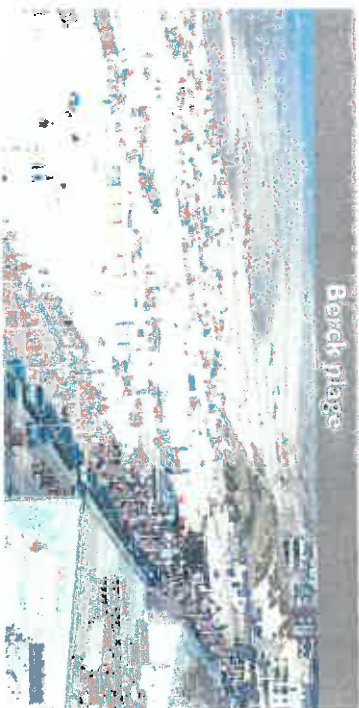
Les vendredis de 14h à 17h
Centre social annexe 2 - allée des Égérêts
(hors vacances scolaires)

Sans rendez-vous, profitez d'une pause café
pour échanger, vous informer, rencontrer,
proposer des projets, débattre...

Ile de loisirs de Cergy



Brevet plage



Leuret de sable



Construction et course de calisset à savon



PERMANENCES

- Caisse d'allocations familiales : permanence sociale sur RDV
- Centre d'informations sur les droits des femmes et des familles : permanence juridique tous les lundis de 9h à 12h sur RDV auprès du CCAS
- **Accueil FAMILLES au centre social :**
lundi et vendredi de 14h à 17h30
- **Accueil SENIORS au centre social :**
les mardis de 9h à 12h30
- **Permanences de la psychologue :** les vendredis de 13h à 16h
- **Permanences écritvain public :**
les lundis de 16h à 18h, mercredis de 14h à 16h et vendredis de 9h à 11h
- **Permanences d'aide à l'ouverture de droits :**
2 permanences par mois . un mardi par mois de 14h à 16h, un jeudi par mois de 10h à 12h sur RDV auprès du CCAS
- **LAEP :** tous les lundis et jeudis de 9h à 11h30 et les mardis et vendredis de 9h30 à 11h30

INFORMATIONS PRATIQUES

INSCRIPTIONS AUX ACTIVITES

Dès le 1^{er} mercredi de chaque mois
de 9h à 12h30 et de 14h à 17h30

CENTRE SOCIAL

17 allée des Égurets
95280 JOUY-LE-MOUTIER
Tél. 01 34 43 50 50

ORDRE

Du lundi au vendredi
de 9h à 12h30 et de 14h à 17h30
(fermé le jeudi de 14h à 17h30)

Photos non contractuelles - Conception et réalisation : Leslie BESSIRE - Mairie de Jouy-le-Moutier - Mai 2016

CENTRE SOCIAL

PROGRAMME D'ANIMATIONS

JUILLET > SEPTEMBRE 2016

Enfants Jeunes Jeunes Parents Seniors

VILLE DE JOUY-LE-MOUTIER
Centre social
17, allée des Égurets
01 34 43 50 50
centresocial@jouylemoutier.fr
www.jouylemoutier.fr



OCTOBRE

MERCREDI 5 OCTOBRE

Jours

Inscriptions aux activités du mois
9h à 12h30 et 13h30 à 18h - Au Beffroi

Jours

Réunion d'information au public
9h30 à 11h30 - Au Beffroi

Jours (des 7 ans)

**Atelier intergénérationnel
Jeu de Scrabble duplicate**
14h à 17h - Au Beffroi - Gratuit
(30 personnes)

MERCREDI 13 OCTOBRE

Espace femmes

**Relaxation dynamique
et exercices de respiration et relâchement**
9h30 à 11h30 - Au Beffroi - Gratuit
(15 personnes maxi)

Familles

**Atelier parents/enfants
Préparation de l'exposition photo
pour les portes ouvertes du centre social**
Au Beffroi - Gratuit
(15 personnes maxi)

MERCREDI 15 OCTOBRE

Jours

Portes ouvertes du Beffroi
à 14h

MERCREDI 8 OCTOBRE

Familles

Sortie à la patinoire de Franconville
RDV à 13h30 au Théâtre de Jouy (retour prévu à 17h)
Co-voiturage (30 personnes maxi)
Adhérents : 3,10 € / adulte - 1,55 € / enfant (tarifs à confirmer)

JEUDI 27 ET VENDREDI 14 OCTOBRE

Familles

Ateliers parents/enfants
Jeudi 27 de 13h30 à 17h :
Cueillette de châtaigne en forêt de Montmorency
Vendredi 28 de 14h à 17h :

Atelier cuisine avec les récoltes de la cueillette, au Beffroi
Adhérents : 5 € / adulte - 2 € / enfant
(16 personnes maxi)

NOVEMBRE

MERCREDI 2 NOVEMBRE

Jours

Inscriptions aux activités du mois
9h à 12h30 et 13h30 à 18h - Au Beffroi

MERCREDI 9 NOVEMBRE

Familles

**Atelier parents/enfants
ECO - Le fait maison :
ECOLOGIQUE et ECONOMIQUE**
9 novembre : création de savon maison
16 novembre : création de peinture maison
23 novembre : création de lessive maison
14h à 17h - Au Beffroi - Gratuit (15 personnes maxi)

MERCREDI 16 NOVEMBRE

Familles

**Sortie au Grand Rex (Paris)
La féerie des eaux**
RDV à 12h30 au Théâtre de Jouy (retour prévu à 18h)
Adhérents : 9,54 € / adulte - 4,77 € / enfant (53 personnes maxi)



MERCREDI 23 NOVEMBRE

Espace femmes

**Sensibilisation à l'assouplissement
des articulations**
9h30 à 11h30 - Au Beffroi - Gratuit
(15 personnes maxi)

MERCREDI 30 NOVEMBRE

Atelier parents-enfants (3 à 12 ans)

**Atelier de sensibilisation
aux accidents domestiques**
14h à 17h - Au Beffroi
Gratuit (30 personnes maxi)

DÉCEMBRE

MERCREDI 7 DÉCEMBRE

Jours

Inscriptions aux activités du mois
9h à 12h30 et 13h30 à 18h - Au Beffroi

VENREDI 14 DÉCEMBRE

Familles

**Soirée de fin d'année
Spectacle et repas**
19h à 22h30 en salle des colonnes du Théâtre de Jouy
Adhérents : 5 € / adulte - 2 € / enfant (100 personnes maxi)

MERCREDI 14 DÉCEMBRE

Espace femmes

Relaxation et massage
9h30 à 11h30 - Au Beffroi - Gratuit
(15 personnes maxi)

Familles

**Atelier parents/enfants
Contes de Noël**
14h à 17h à la médiathèque du Théâtre de Jouy
Gratuit (15 personnes maxi)

MERCREDI 21 DÉCEMBRE

Jours

Goûter de Noël
14h à 17h - Au Beffroi - Gratuit
(30 personnes maxi)

Pour tous !

"LA PAUSE CAFÉ"
Un espace rencontre hebdomadaire
pour les habitants

Les vendredis de 14h à 16h
Au Beffroi - 17 allée des Éguérets
(hors vacances scolaires)

Sans rendez-vous, profitez d'une pause café
pour échanger, vous informer, rencontrer,
proposer des projets, débattre...

PÔLE SPORTIF DES MARADAS
6 PASSAGE DU LYCÉE
DE 9H30 À 17H

FORUM L'EMPLOI!

EMILIO FORNATION CONTINUA CREATON DIVERSITE

JEUDI 13 OCTOBRE // CERGY-PONTOISE
 + d'infos sur www.cergypontoise.fr

PERMANENCES

- Caisse d'allocations familiales : permanence sociale sur RDV
- Centre d'informations sur les droits des femmes et des familles : permanence juridique tous les lundis de 9h à 12h sur RDV auprès du CCAS
- **Accueil FAMILLES** au centre social : les lundis et mercredis de 13h30 à 18h
- **Accueil SENIORS** au centre social : les mardis de 9h à 12h30
- Permanences de la psychologue : les vendredis de 13h30 à 16h30
- Permanences écritain public : les mercredis de 14h à 16h et vendredis de 9h à 11h
- Permanences d'aide à l'ouverture de droits : 2 permanences par mois, un mardi par mois de 14h à 16h, un jeudi par mois de 10h à 12h sur RDV auprès du CCAS
- **LAEP** :
 - > les lundis et jeudis de 9h à 11h30 au groupe scolaire de la Côte-de-Carrières
 - > les samedis et vendredis de 9h à 11h30 au Beffroi

INFORMATIONS PRATIQUES

Dès le 1^{er} mercredi de chaque mois de 9h à 12h30 et de 13h30 à 18h

17 allée des Éguérets
95280 JOUY-LE-MOUTIER
 Tél. 01 34 43 50 50

Du lundi au jeudi
 de 9h à 12h30 et de 13h30 à 18h
 (fermé le jeudi après-midi)
Vendredi
 de 9h à 12h30 et de 13h30 à 16h30

Photos non contractuelles - Conception et réalisation : Loëlie MARC-ADÉ - Ma de Jouy-le-Moutier - Août 2016

CENTRE SOCIAL

PROGRAMME D'ANIMATIONS

OCTOBRE > DECEMBRE 2016

Enfants Jeunesse Jeunes Adultes Seniors

VILLE DE JOUY-LE-MOUTIER
 Le Beffroi - Centre social
 17, allée des Éguérets
 01 34 43 50 50
centresocial@jouylemoutier.fr
www.jouylemoutier.fr



MERCREDI 13 JANVIER

GALETTE DES ROIS

> 14h au Théâtre de Jouy, dans la salle de spectacle

Après-midi divertissant au Théâtre de Jouy, où nous aurons l'occasion de partager la traditionnelle galette des rois. Un orchestre vous fera danser sur des musiques variées. Pour les personnes qui souhaitent le transport par le micro car, le passage est prévu à votre domicile vers 13h30 pour le plateau et 13h45 pour le village. 200 places disponibles. Inscription avant le 6 janvier. Gratuit.

MERCREDI 23 MARS

MUSÉE AÉRONAUTIQUE ET SPATIAL SAFRAN

> 10h30 au Théâtre de Jouy

À 14h : un guide de l'Amicale des passionnés des vieux zincs vous fera découvrir un musée qui retrace l'histoire de l'aviation jusqu'à la fusée Ariane ! Un parcours- visite pour revivre un siècle d'aventures humaines et technologiques ! Déjeuner à votre convenance à Réau (village près du Musée). 9,50 € / pers. (tarif adhérent). 48 places disponibles. Inscription avant le 11 mars.

TOUS LES JEUDIS

ATELIER THÉÂTRE (12 SÉANCES)

> de 10h à 11h30 du 7 janvier au 31 mars au Théâtre de Jouy

Divertissez-vous avec la compagnie de «l'Être en jeu» et sa comédienne Claire Magnin. Ce loisir artistique et ludique est un beau prétexte pour développer votre créativité, votre aisance corporelle et votre mémoire. 21,50 € / pers. (tarif adhérent). 20 places disponibles. Inscription avant le 6 janvier. Hors vacances scolaires

TOUS LES MARDIS

ATELIER INFORMATIQUE (8 SÉANCES)

> de 10h à 11h30 du 28 janvier au 31 mars

Dans l'Espace Multimédia du Théâtre de Jouy grâce à son animatrice Pascale Houdin. Découvrir un « outil » moderne : l'ordinateur
10 places disponibles. Inscription avant le 13 janvier. Hors vacances scolaires. Gratuit.

LES 8 JANVIER, 12 FÉVRIER ET 11 MARS

PETIT DEJ SENIORS

Rdv à l'ancien R.A.M à côté de la piscine des Éguerets (53 allée des Éguerets). Retrouvons-nous autour d'un café ou d'un thé de 9h30 à 11h30 pour échanger sur vos besoins, difficultés, questions et autre projet qui vous tiennent à cœur... Nous mettrons également à votre disposition pendant ce temps d'échanges des jeux de sociétés. Entrée libre dans la limite de 30 personnes maximum.

INSCRIPTIONS

Pour s'inscrire à l'une de ces sorties ou animations, nous vous remercions de bien vouloir cocher, remplir et nous renvoyer le bulletin d'inscription ci-dessous, au plus tard 15 jours avant l'événement.

GALETTE DES ROIS

Nombre de personnes :

Nom / Prénom : Tél. :

E-mail :

demande(nt) le transport en micro-car oui non

MUSÉE AÉRONAUTIQUE ET SPATIAL SAFRAN

Nombre de personnes :

Nom / Prénom : Tél. :

E-mail :

ATELIER THÉÂTRE

Nombre de personnes :

Nom / Prénom : Tél. :

E-mail :

ATELIER INFORMATIQUE

Nombre de personnes :

Nom / Prénom : Tél. :

E-mail :



PROGRAMME SENIORS

JANVIER - FÉVRIER - MARS 2016

Monsieur Monsieur,

J'ai le plaisir de vous inviter à découvrir le nouveau programme d'animations des seniors que vous trouverez à l'intérieur de ce document.

Pour s'inscrire à l'une de ces sorties ou animations, nous vous remercions de bien vouloir nous retourner le bulletin d'inscription rempli.

Certaines sorties peuvent impliquer un peu de marche. Les activités sont classées selon 3 degrés de difficulté symbolisés par des chaussures (3 chaussures étant le niveau le plus difficile). Cela vous permettra de choisir au mieux vos animations.

Dans le cas d'un trop grand nombre d'inscrits, la priorité sera donnée aux adhérents et aux personnes n'ayant pas ou peu participé aux précédentes animations.

Si vous souhaitez recevoir les prochains programmes et l'actualité des activités seniors de la ville par mail, veuillez l'indiquer à la rétrospective seniors à l'adresse suivante :

corinne.ascherfeld@jouylemoutier.fr

Par ailleurs, si vous souhaitez que le Vivre à Jouy vous soit le nouveau trimestre par courrier, merci de nous en faire part auprès de Madame Corinne Ascherfeld.

Dans l'attente et au plaisir de vous rencontrer, je vous prie de croire, Madame Monsieur, en l'assurance de mes sentiments les meilleurs.

L'adjointe au maire est dirigée deux seniors

SANDRINE BERTHA

CONTACT :

Service familles et seniors
25 allée des Eglueries
95260 Jouy-le-Moutier
Corinne ASCHERFELD
TEL. 01 34 43 50 50 ou 06 35 24 82 45
Corinne.ascherfeld@jouylemoutier.fr

PERMANENCES TOUS LES MARDIS

DE 9H À 12H30 :
(Centre social - 17 allée des Eglueries)
Pour répondre à toutes vos questions sur les animations seniors organisées par la ville, échanger sur vos projets ou vous orienter pour toutes autres demandes.



Facile



Moyen



Difficile

Centre social - Les informations requièrent l'obtention d'un traitement informatique censuré à définir les priorités pour les sorties organisées par le service Seniors et à vous contacter en cas d'informations susceptibles de vous intéresser. Les coordonnées des données sont fournies à la Mairie de Jouy-le-Moutier. Conformément à la loi « informatique et libertés » du 6 janvier 1978 modifiée en 2004, vous bénéficiez d'un droit de accès et de modification aux informations qui vous concernent, que vous souhaitez exercer en vous adressant au sein de Seniors, 25 allée des Eglueries 95260 Jouy-le-Moutier. Vous pouvez également, pour des motifs légitimes, vous adresser au responsable du traitement afin d'en demander la suppression.

MERCREDI 6 AVRIL

MUSÉE DU CHOCOLAT DE PARIS

> 12h45 sur le parking du Théâtre de Jouy ou de l'église

Un conférencier vous fera découvrir les secrets de l'histoire du chocolat. Vous assisterez à une démonstration de l'art des chocolatiers et vous clôturerez votre visite avec la dégustation d'un délicieux chocolat chaud fait-maison.
69 places disponibles. Inscription avant le 16 mars. 16,90€ (tarif adhérent).
(accès aux personnes à mobilité réduite)

MERCREDI 13 AVRIL

LOTO

> 14h au Théâtre de Jouy (salle des colonnes)

Venez partager un moment convivial et gagner de nombreux lots.
Pour les personnes qui souhaitent le transport par le micro-car, le passage est prévu à votre domicile entre 13h30 et 13h45.
Inscription avant le 1^{er} avril.

TOUS LES MARDIS DU 24 MAI AU 21 JUIN

MARCHE SANTÉ - ATELIER «D» MARCHÉ (PRIF) - 5 SÉANCES

> RDV au LCR de la Côte-des-Carières de 10h à 11h30

À l'aide d'un podomètre, vous serez invités à redécouvrir votre environnement d'un bon pas sur 5 séances et réapprendre à mieux respirer pendant cette marche de santé.
15 places disponibles. Inscription avant le 10 mai. 20€ (pers. non imposable) ou 30€.

LUNDI 13 JUIN

SORTIE À L'ÎLE DE LOISIRS DE CERGY

> de 10h à 12h

Découverte du FLU-FLU, un petit rallye balisé pour expérimenter votre dextérité !
12 places disponibles. Inscription avant le 31 mai. 4,91€ (tarif adhérent).

LES 8 AVRIL, 13 MAI ET 10 JUIN

PETIT DEJ SENIORS

Rdv à l'ancien R.A.M à côté de la piscine des Éguerets (53 allées des Éguerets).
Retrouvons-nous autour d'un café ou d'un thé de 9h30 à 11h30 pour échanger sur vos besoins, difficultés, questions et autre projet qui vous tiennent à cœur... Nous mettrons également à votre disposition pendant ce temps d'échanges des jeux de sociétés. Entrée libre dans la limite de 30 personnes maximum.

INSCRIPTIONS

Pour s'inscrire à l'une de ces sorties ou animations, nous vous remercions de bien vouloir cocher, remplir et nous renvoyer le bulletin d'inscription ci-dessous.

MUSÉE DU CHOCOLAT DE PARIS

Nombre de personnes :

Nom / Prénom : Tél. :

E-mail :

se rendra(ont) à 12h45 au Théâtre de Jouy à l'église

LOTO

Nombre de personnes :

Nom / Prénom : Tél. :

E-mail :

demande(nt) le transport en micro-car oui non

ATELIERS MARCHÉ SANTÉ

Nombre de personnes :

Nom / Prénom : Tél. :

E-mail :

SORTIE À L'ÎLE DE LOISIRS DE CERGY

Nombre de personnes :

Nom / Prénom : Tél. :

E-mail :



PROGRAMME SENIORS

AVRIL - MAI - JUIN 2016

Mesdames, Messieurs,

J'ai le plaisir de vous inviter à découvrir le nouveau programme d'animations des seniors qui vous permettra de découvrir de nouveaux lieux et de découvrir de nouvelles animations.

Pour s'inscrire à l'une de ces sorties ou animations, nous vous remercions de bien vouloir nous retourner le bulletin d'inscription ci-joint.

Certaines sorties peuvent impliquer un peu de marche. Les activités sont classées selon 3 degrés de difficulté symbolisées par des chaussures (3 chaussures étant le niveau le plus difficile). Cela vous permettra de choisir au mieux vos animations.

Dans le cas d'un trop grand nombre d'inscrits, le nombre sera limité aux inscriptions en ligne par ordre d'inscription. Si vous souhaitez recevoir les programmes, programmes et factures des activités seniors, il vous faudra nous adresser un pli recommandé à l'adresse suivante :

Coordonnées : M. et Mme Breda, 17 allée des Egarets, 95280 Jouy-le-Moutier.
Par ailleurs, si vous souhaitez que le Vivre à Joy vous soit de nouveau transmis par courrier, manifestez-vous également auprès de Mme Corinne Ascherfeld.

Être attentive et au plaisir de vous accueillir, je vous prie de croire, Mesdames, Messieurs en l'assurance de mes sentiments les meilleurs.

L'adhésion au maître en charge des seniors

Beatrice BREDA

CONTACT :

Service Familial et seniors
17 allée des Egarets
95280 Jouy-le-Moutier
Corinne ASCHERFELD
Tel. 01 34 45 50 50
corinne.ascherfeld@jouy-le-moutier.fr

PERMANENCES TOUTS LES MARDIS

DE 9H À 12H30 :
(Carte sociale - 17 allée des Egarets)
Pour répondre à toutes vos questions sur les animations seniors organisées par la ville, échangez sur vos projets ou vous inscrire pour toutes autres demandes.



Facile



Moyen



Difficile

Service social - Les informations requièrent l'envoi d'un traitement informatique destiné à définir les priorités pour les animations seniors par le service Seniors et à vous contacter en cas d'informations supplémentaires de vous en réponse. Les destinataires de données sont : l'Agence de Jouy-le-Moutier. Conformément à la loi « informatique et libertés » du 6 janvier 1978 modifiée en 2004, vous bénéficiez d'un droit d'accès et de rectification aux informations qui vous concernent, que vous pouvez exercer en adressant au service Seniors, 25 allée des Egarets 95280 Jouy-le-Moutier. Vous pouvez également, pour des motifs légitimes, nous exposer au traitement des données vous concernant.

JEUDI 28 JUILLET

SORTIE FRANCE MINIATURE

> 12h45 sur le parking du Théâtre de Jouy

Venez découvrir, à Eiancourt dans les Yvelines, le plus grand parc de miniatures d'Europe et retrouvez les régions françaises à travers 2000 maquettes sur 8 hectares !

48 places disponibles. Inscription avant le 30 juin. 10,53€ / personne (tarif adhérent)



MARDI 23 AOÛT

DIEPPE ET LE DOMAINE « RÉVE DE BISONS »

> 8h sur le parking du Théâtre de Jouy

Visite du port, du centre ville et de la plage de Dieppe jusqu'à 13h30 avec déjeuner à votre convenance. À 13h30 rendez-vous au car pour une visite inédite en camion militaire du domaine « Réve de bisons ». Au cœur d'une clairière de la Forêt d'Eawy, le très beau Prieuré du bois de la Belle abrite aujourd'hui le plus grand élevage de bisons canadiens d'Europe. Dans ce cadre splendide venez découvrir l'élevage de biches, cerfs et daims, des cervidés encore méconnus.

96 places disponibles. Inscription avant le 18 juillet. 15,75€ / personne (tarif adhérent)



MARDI 13 ET JEUDI 15 SEPTEMBRE

ATELIER DE PRÉVENTION ROUTIÈRE

> dans le nouvel équipement du centre social de 10h à 12h

Bien que les seniors ne soient pas plus dangereux que les autres sur la route, ils sont plus fragiles et les conséquences de ces accidents sont malheureusement souvent plus graves. Cet atelier vous aidera à conduire le plus longtemps possible en sécurité. 20 places disponibles (inscriptions pour les 2 dates)

Inscription avant le 29 août. 6€ / personne (tarif adhérent)



VENDREDIS 12 AOÛT ET 9 SEPTEMBRE

(FERMÉ EN JUILLET)

PETIT DEJ SENIORS

2^e vendredi de chaque mois. RDV dans le nouvel équipement du centre social.

Retrouvons-nous autour d'un café ou d'un thé de 9h30 à 11h30 pour échanger sur vos besoins, difficultés, questions et autre projet qui vous tiennent à cœur...

Nous mettrons également à votre disposition pendant ce temps d'échanges des jeux de sociétés.

Entrée libre dans la limite de 30 personnes maximum.



INSCRIPTIONS

Pour s'inscrire à l'une de ces sorties ou animations, nous vous remercions de bien vouloir cocher, remplir et nous renvoyer le bulletin d'inscription ci-dessous.

SORTIE FRANCE MINIATURE

Nombre de personnes :

Nom / Prénom : Tél. :

E-mail : 

DIEPPE ET LE DOMAINE « RÉVE DE BISONS »

Nombre de personnes :

Nom / Prénom : Tél. :

E-mail : 

ATELIER DE PRÉVENTION ROUTIÈRE

Nombre de personnes :

Nom / Prénom : Tél. :

E-mail : 



PROGRAMME SENIORS

JUILLET - AOÛT - SEPTEMBRE 2016

Monsieur, Madame,

Après un été où vous avez pu découvrir de nouvelles propositions d'animations avec plaisir, nous vous trouverons à l'intérieur de ce document.

Si vous ne trouvez pas de propositions qui vous intéressent, nous vous remercions de bien vouloir nous retourner le bulletin d'inscription rempli.

Certaines activités peuvent être proposées en petit ou grand groupe, les activités sont classées selon le degré de difficulté, les propositions par date de début et les propositions sont classées par niveau de difficulté. Dans votre bulletin d'inscription, indiquez le niveau de difficulté que vous souhaitez.

Dans le cas d'un trop grand nombre d'inscriptions, la priorité sera donnée aux adhérents et aux personnes n'ayant pas eu de propositions aux précédentes animations.

Si vous souhaitez recevoir les prochains programmes et l'actualité des activités seniors de la ville de Moutier, veuillez l'indiquer à la référence seniors à l'adresse suivante :

contact@ascherfeld@jouylemoutier.fr

Par ailleurs, si vous souhaitez que le Centre de Jouy vous aide dans vos démarches administratives, veuillez nous contacter au 03 90 40 50 50.

Nous attendons et au plaisir de vous rencontrer. Je vous prie de croire, Monsieur, Madame, en l'assurance de mes sentiments les plus sincères.

L'adjointe au maire en charge des seniors

Sandrine Pfeiffer

CONTACT :
Service Familiales et seniors
17 allée des Eglantiers
96280 Jouy-le-Moutier
Catherine ASCHERFELD
Tel. 03 90 40 50 50
catherine.ascherfeld@jouylemoutier.fr

PERMANENCES TOUTS LES MARDIS
DE 9H À 12H30 :
(Centre social - 17 allée des Eglantiers)
Pour répondre à toutes vos questions sur les animations seniors organisées par la ville, échanger sur vos projets ou vous inscrire pour toutes autres demandes.

- Facile
- Moyen
- Difficile

Ce programme est réalisé en collaboration avec les associations seniors de la ville de Moutier. Les animations sont classées par niveau de difficulté. Les propositions sont classées par date de début et les propositions sont classées par niveau de difficulté. Dans votre bulletin d'inscription, indiquez le niveau de difficulté que vous souhaitez. Si vous souhaitez recevoir les prochains programmes et l'actualité des activités seniors de la ville de Moutier, veuillez l'indiquer à la référence seniors à l'adresse suivante : contact@ascherfeld@jouylemoutier.fr

DU 3 AU 7 OCTOBRE

SEMAINE BLEUE

> Lundi 3 octobre

Marche bleue : départ à 14h de l'hôtel de ville (environ 9,5 km).
Arrivée sur l'île de loisirs de Cergy pour un goûter partagé.

> Mardi 4 octobre

- Forum Santé / Loisirs à l'Hôtel de ville de Cergy
- Thé-ciné à l'Antares de Vauréal à 16h15 - 4€/ personne (à payer sur place)

> Mercredi 5 octobre

14h - 17h30 au Beffroi - Jeu intergénérationnel
Le Scrabble Duplicate est un mode de jeu dans lequel le facteur chance n'existe pas : les joueurs ont le même plateau et les mêmes lettres. (30 places disponibles).

> Jeudi 6 octobre

- Sortie champignons - RDV à 9h30 à Boisemont (2 rue des Ecoles).
Pensez à vous munir de chaussures confortables, un panier et un couteau.
- Conférence sur les sous-terrains au Dôme de Pontoise à 10h (entrée libre et gratuite).

> Vendredi 7 octobre

- Thé dansant au Dôme de Pontoise de 14h à 18h. Inscription au centre social avant le 20 septembre - 8€/personne à la mairie de Pontoise avant le 30 septembre.

MERCREDI 23 NOVEMBRE

SORTIE THÉÂTRE « LES FAUX BRITISH »

> 18h sur le parking du Théâtre de Jouy

Après leur triomphe en 2015, Les Faux British poursuivent leur enquête meurtrière dans le même tourbillon de catastrophes et avec toujours autant de folie !!
Rires assurés - Molière de la comédie 2016

Inscription avant le 27 octobre - 20,48€/pers. (tarif adhérent) (48 places disponibles)

LES MARDIS DU 8 NOVEMBRE AU 13 DÉCEMBRE

ATELIER « BIEN CHEZ SOI »

> 10h-12h au Beffroi - 5 séances

(Réunion d'information le 8 novembre à 10h au Beffroi)

Informations et conseils afin d'améliorer votre habitat, sans bouleverser vos habitudes et tout en rendant plus confortable, pratique et économe. 15 places disponibles - Inscription avant le 25 octobre. 20€ (personne non imposable) ou 30€

VENDREDIS 14 OCTOBRE, 18 NOVEMBRE ET 9 DÉCEMBRE

PETIT DEJ SENIORS

RDV au Beffroi. Retrouvons-nous autour d'un café ou d'un thé de 9h30 à 11h30 pour échanger sur vos besoins, difficultés, questions et autre projet qui vous tiennent à cœur... Nous mettrons également à votre disposition pendant ce temps d'échanges des jeux de société. Entrée libre dans la limite de 30 personnes maximum.

INSCRIPTIONS

Pour s'inscrire à l'une de ces sorties ou animations, nous vous remercions de bien vouloir cocher, remplir et nous renvoyer le bulletin d'inscription ci-dessous.

SEMAINE BLEUE

Marche bleue Scrabble duplicate

Thé dansant Sortie champignons

Nombre de personnes :

Nom / Prénom : Tél. :

E-mail :

..... ✂

SORTIE THÉÂTRE « LES FAUX BRITISH »

Nombre de personnes :

Nom / Prénom : Tél. :

E-mail :

..... ✂

ATELIER « BIEN CHEZ SOI »

Nombre de personnes :

Nom / Prénom : Tél. :

E-mail :

Festivités de Noël

MARDI 6 DÉCEMBRE : BANQUET DE NOËL (+65 ANS)



> 12h au Château de Reilly – rue de la cavée du château – 60240 Reilly

Nous vous accueillons dans un lieu élégant et raffiné pour passer un moment festif et convivial.
200 places disponibles.

Priorité aux personnes n'ayant pas participé au banquet 2015. Inscription avant le 14 octobre.

RÉSERVATION : BANQUET DE NOËL

Nombre de personnes :

Nom / Prénom : Tél :

E-mail :

se rendra(ont) par ses propres moyens

demande le transport par la mairie (48 places) RDV à 11h15 au Théâtre de Jouy

J'ai plus de 75 ans et souhaite le colis si je ne participe pas au banquet :

oui non

COLIS DE NOËL (+75 ANS)

Pour les personnes de plus de 75 ans qui n'auront pas pu participer au banquet (par choix et/ou par manque de places) vous avez la possibilité de bénéficier d'un colis de Noël qui vous sera distribué par les élus, entre le 1^{er} et le 31 décembre, à votre domicile. **Inscription avant le 14 octobre.**

COLIS DE NOËL

Colis pour un couple (>75 ans chacun) Colis pour une personne seule (>75 ans)

Nom / Prénom : Tél :

E-mail :



PROGRAMME SENIORS

OCTOBRE - NOVEMBRE - DÉCEMBRE 2015

Madame, Monsieur,

J'ai le plaisir de vous inviter à découvrir le nouveau programme d'animations des seniors que vous trouverez à l'intérieur de ce document.

Pour s'inscrire à l'une de ces sorties ou animations, nous vous remercions de bien vouloir nous retourner le bulletin d'inscription rempli.

Certaines sorties peuvent impliquer un peu de marche. Les activités sont classées selon 3 degrés de difficulté symbolisés par des chaussures (3 chaussures étant le niveau le plus difficile). Cela vous permettra de choisir au mieux vos animations.

Dans le cas d'un trop grand nombre d'inscrits, la priorité sera donnée aux adhérents et aux personnes n'ayant pas ou peu participé aux précédentes animations.

Si vous souhaitez recevoir les prochains programmes et l'actualité des activités seniors de la ville par mail, veuillez l'indiquer à la référente seniors à l'adresse suivante : corinne.ascherfeld@jouylemoutier.fr

Par ailleurs, si vous souhaitez que le *Vivre à Jouy* vous soit de nouveau transmis par courrier, manifestez-vous également auprès de Mme Corinne Ascherfeld.

Dans l'attente et au plaisir de vous rencontrer, je vous prie de croire, Madame, Monsieur, en l'assurance de mes sentiments les meilleurs.

L'adjointe au maire en charge des seniors

Béatrice BREDA

CONTACT :
Service seniors et seniors
1 rue du Grand Eguenets
95290 Jouy-le-Moutier
Communauté de Communes
11, rue de la Chapelle
95290 Jouy-le-Moutier
collaborer, travailler, améliorer.

PERMANENCES TOUS LES MARDIS
DE 9H A 12H30 :
(Compte rendu - Le journal d'Eguenets)
Pour connaître et faire vos propositions sur
les animations seniors, contactez par mail
ou par téléphone les personnes en charge
des seniors aux coordonnées ci-dessus.



Facile



Moyen



Difficile

Centre social - Les informations recueillies font l'objet d'un traitement informatique destiné à définir les priorités pour les sorties organisées par le service Seniors et à vous contacter en cas d'informations susceptibles de vous intéresser. Les destinataires des données sont internes à la Mairie de Jouy-le-Moutier. Conformément à la loi « informatique et libertés » du 6 janvier 1978 modifiée en 2004, vous bénéficiez d'un droit d'accès et de rectification aux informations qui vous concernent, que vous pouvez exercer en vous adressant au service Seniors, 25 allée des Eguenets 95290 Jouy-le-Moutier. Vous pouvez également, pour des motifs légitimes, vous opposer au traitement des données vous concernant.

Mercredi 19 février - 14h > 16h30

SAMEDI 23 JANVIER

ATELIER BEBE

Langage des signes

Médiathèque - 10h30
Sur inscription préalable.



en Langage(s)
français
et
signes

du 5 janvier
au 20 février 2016
**CONCOURS
D'ÉCRITURE**
14 médailles

JEUDI 11 FÉVRIER

THEATRE CABARET

Edith, le cœur d'une femme

Théâtre Saint-Vincent - 20h
COMPLET

VE LOUAT

Conseil municipal

Salle du conseil de l'hôtel de ville - 20h30

VENDREDI 12 FÉVRIER

MUSIQUE ACTUELLE

Apéro-concert Sugar lab

Théâtre de Jouy - 19h
(cf. page 21)



VENDREDI 29 JANVIER

ATHLÉTISME

Soirée de l'orientation

Gymnase des Bruzacoques - 17h

LES 29 ET 30 JANVIER

MUSIQUE CLASSIQUE

Concert du CR

Théâtre de Jouy - 20h30
(cf. page 21)

S FDIS

- 14h



JANVIER

FEVRIER

**on du règlement
des services péri-
odiques, et du
niles**

y - 20h30



SAMEDI 13 FÉVRIER

ATELIER BEBE

Langage des signes

Médiathèque - 10h30
Sur inscription préalable.

DISCOVERY

Le Bal de Jouy

Théâtre de Jouy - 19h
Sur inscription préalable. (cf. page 4)

DU 16 AU 24 FÉVRIER

IMAGÉ

**Festival
Image
par Image**

Théâtre de Jouy
(cf. pages 22-23)



Et aussi avec le centre social...

FAMILLES

Mercredi 20 janvier - 14h > 16h30
Brainstorming autour d'un goûter
(projet carnaval)
Centre social - Annexe 2

Jeudi 30 janvier - 13h30 > 16h
Sortie à l'aquarium de Paris
RDV sur le parking du Théâtre de Jouy

Mercredi 19 février - 14h > 16h30
1^{er} atelier : Construction du chor
pour le carnaval
Centre social - Annexe 2

Mercredi 23 février - 14h > 16h30
3^e atelier : Construction du chor
pour le carnaval
Centre social - Annexe 2

Mercredi 29 février - 14h > 16h30
2^e atelier : Construction du chor
pour le carnaval
Centre social - Annexe 2

SENIORS

Tous les jeudis
du 7 janvier au 31 mars - 10h > 11h30
Atelier théâtre
Théâtre de Jouy
(hors vacances scolaires)

Tous les mardis - 14h > 17h
Atelier échange de savoirs
LGR de la Côte-des-Carrières
Rencontres et échanges autour de la couture

4 janvier et 12 février - 9h30 > 11h30
Petits déj' des seniors
Centre social - Ancien RAM

Tous les mardis - 9h > 12h30
Permanences seniors
Accueil du centre social

Tous les mardis - 10h > 11h30
Atelier : découvrir l'ordinateur
Espace multimédia de la médiathèque
(hors vacances scolaires)

Mercredi 17 février - 14h > 16h30
2^e atelier : Construction du chor
pour le carnaval
Centre social - Annexe 2

Les 23 et 24 février - 10h > 12h
Atelier de relaxation
sur le rituel du coqcher
Centre social - Annexe 2

Mercredi 29 février - 14h > 16h30
3^e atelier : Construction du chor
pour le carnaval
Centre social - Annexe 2

Mercredi 20 janvier - 9h30 > 11h30
Apprendre à éliminer les seniors
Centre social - Annexe 2

Mercredi 17 février - 9h30 > 11h30
Pratiques de santé spécialisées
Centre social - Annexe 2

FEMMES

Tous les vendredis - 14h > 17h
La pause café
Centre social - Ancien RAM
(hors vacances scolaires)



La citoyenneté se définit par ses valeurs

Dans votre ville, des temps forts de la citoyenneté s'organisent en respect des fondements de tolérance et de solidarité de chaque individu. Les enfants et les jeunes bénéficieront des apports d'une semaine éducative, le tout public est invité à prendre part aux actions menées à l'occasion de la journée des droits des femmes.



JOURNÉE INTERNATIONALE DES DROITS DES FEMMES
2 événements à ne pas manquer

NEIGE NOIRE

Mardi 8 mars à 20h30, au Théâtre de Jouy

La comédie musicale « Neige Noire » mobilisera les attentions autour de la vie d'Eleanora Fagan (Billie Holiday). Née en 1915 à Philadelphie, elle fut la cible de préjugés raciaux et sexistes. Une enfance agitée par les conséquences de la prostitution, elle est également confrontée aux violences sociales. Chanteuse à voix, l'artiste crie ses douleurs dans une musique blues et jazz.

Pensez à réserver à la billetterie du Théâtre de Jouy au 01 34 43 38 00.

THÉÂTRE FORUM ET DÉBAT

Samedi 12 mars à 19h30, au Théâtre de Jouy (salle des colonnes)

Depuis novembre 2015, un atelier théâtre de plusieurs séances, sur le thème de la relation "fille-garçon", a permis de réunir 13 acteurs (jeunes, adultes et seniors). Accompagnés par Claire Magnin, une énergie créative et intergénérationnelle impulse le débat.

Le tout permet de sensibiliser à l'égalité, à critiquer les stéréotypes et à prévenir les comportements de violence trop souvent constatés ! Des improvisations animeront ce théâtre, venez prendre part aux échanges.

Tout public (à partir de 8 ans), entrée libre.

SEMAINE DE LA CITOYENNETÉ

Du 11 au 18 avril

« ON NE NAÎT PAS CITOYEN, ON LE DEVIENT »

Spinoza (L'Éthique, 1677)



La 7^e édition de la Semaine de la citoyenneté portera les valeurs de la République. Adhérer à des valeurs débute par en comprendre les principes, tels seront les enjeux des actions menées du 11 au 18 avril vers les jeunes jocassiens. Ateliers, débats, autant de rendez-vous qui sensibiliseront les élèves sur les symboles de la France, les droits et les devoirs de chacun. Tout au long de la semaine, les élèves du niveau élémentaire (CM1 et CM2) pourront également rencontrer un élu municipal et en apprendre davantage sur le rôle d'une commune, du Maire...

DES JEUNES AU SERVICE DE NOS SENIORS



Dans le cadre de cet dispositif, de jeunes volontaires en service civique ont pour mission de proposer des visites au domicile aux seniors isolés de plus de 60 ans, intervenant durant 7 mois (deux jours par semaine) afin de faciliter comme il se peut et d'apporter à ces personnes âgées et souvent seules, un soutien grâce à leur main d'œuvre.

POUR PLUS D'INFORMATIONS : bbilletterie@gmail.com

Communauté : 01 34 43 38 00

Site : www.jocassien.fr

Unités Cités



Sortie à l'aquarium de Paris

avec le centre social

le samedi 30 janvier, à Paris.

ACTUALITÉ

NOUVEAU

LES LAEP (Lieux d'accueil enfants-parents) C'EST AUSSI LES LUNDIS !

Les *Petits Loups* à la Côte-des-Carières et *L'île aux enfants* aux Merisiers sont les deux LAEP de la ville. L'équipe du secteur famille propose aux enfants de moins de 4 ans, accompagnés d'un adulte (parents, grands-parents...) un espace pour jouer ensemble, rencontrer d'autres enfants et adultes, apprendre à partager. Les LAEP sont gérés par le centre social de la commune, en partenariat avec la CAF et le Conseil départemental. **À noter : les LAEP seront ouverts la semaine du 18 au 22 avril (vacances scolaires).**

Renseignements au centre social
Tel. 01 34 43 50 50

Bébé-signes

avec le centre social

en novembre, au centre social.



Les Petits Loups :
Les lundis et jeudis
de 9h à 11h30
Groupe scolaire
de la Côte-des-Carières

L'île aux enfants :
Les mardis et vendredis
de 9h30 à 11h30
L'CR des Merisiers



à partir du 23 mars

SENIORS : MUSÉE DE L'AÉRONAUTIQUE

Un guide de l'Amicale des passionnés des vieux zincs vous fera découvrir un musée qui retrace l'histoire de l'aviation jusqu'à la fusée Ariane ! Un parcours-visitte pour revivre un siècle d'aventures humaines et technologiques !

Sur inscription préalable avant le 11 mars au 01 34 43 50 50

PROPOSEZ UN NOM POUR LE NOUVEL ÉQUIPEMENT



L'ouverture prochaine de ce nouvel équipement de service public, situé rue des Figuerots, regroupera tous les services à vocation d'informations, d'accompagnement, d'insertion, d'animation et de lien social. Le temps de terminer les travaux, vous pouvez participer à ce projet en proposant un nom pour ce bâtiment !

Tout le monde est invité à participer au projet. Contactez-vous sur le site de la ville ou sur le "Donnez votre avis" en ligne interactif. Plus d'infos sur www.ville-figuerots.fr ou au 05 62 21 21 22.



Mercredi 13 janvier

TRADITIONNELLE GALETTE DES SENIORS

Les seniors sont conviés au Théâtre de Jouy à 14h pour un après-midi divertissant avec dégustation de la galette. Le groupe JBourdel vous fera danser sur des musiques variées.

Pour les personnes ayant réservé le micro car, le rendez-vous est donné à 13h30 (plateau) et 13h45 (village).

Sur réservation préalable.

Mercredi 29 janvier

SOIRÉE DE L'ORIENTATION

Organisée par le Point information jeunesse et les collèges, depuis plusieurs années, elle s'adresse aux élèves de 4^e, 3^e, aux lycéens, et à leurs parents. De nombreux partenaires seront présents et une cinquantaine d'exposants sont attendus : des parents venus présenter leur métier, des représentants de lycées professionnels, Centres de formation d'apprentis (CFA), Centre d'information et d'orientation (CIO), des organismes de formations, etc.

Au gymnase des Bruziques de 17h à 20h
Renseignements auprès des établissements scolaires,
ou du Point information jeunesse : 01 34 43 58 48



POUR UNE COMMUNE INTERGÉNÉRATIONNELLE



Dix-huit mois après, nous avons d'ores et déjà réalisé des actions essentielles pour rendre notre commune dynamique, vivante et attractive, ouverte à toutes les générations.

- Organisation de petits déjeuners seniors
- Signature de la charte "Bien vieillir" en lien avec le Conseil Départemental du Val-d'Oise pour les seniors
- Soutien aux associations : le dynamisme de nos associations constitue une vraie richesse pour



Seniors : atelier de sensibilisation aux gestes de premiers secours

le vendredi 6 novembre,
au centre social.

Signature de la charte du "Bien vieillir"

le mardi 17 novembre,
au centre culturel de Taverny



Banquet des seniors

le mardi 8 décembre,
au Moulin d'Orgemont (Argenteuil).



DOSSIER : CA S'EST PASSÉ A JOUY EN 2015



La galette des seniors
le 20 janvier, au Théâtre de Jouy.

De janvier
à mars...



Journée des écoles des femmes
le 8 mars, au Théâtre de Jouy



Réunion seniors et médiate
le 18 mars, au Théâtre de Jouy

DOSSIER : ÇA S'EST PASSÉ À JOUY EN 2015



Loto intergénérationnel
le 30 avril, Théâtre de Jouy
(salle des colonnes)

*...d'avril
à juin...*



Soirée d'Halloween
le 30 octobre, au centre social.



Sortie champignons (seniors)
le 27 octobre, en forêt de l'Hautif.

...d'octobre
à décembre...



Le banquet des seniors
le 8 décembre,
au Moulin d'Orgemont (Argenteuil)



Le banquet des seniors
le 8 décembre,
au Moulin d'Orgemont (Argenteuil)

FOCUS

Un centre au service de la population



L'ancien centre social des Éguerets est sur le point de réouvrir après deux ans de travaux. Profondément réaménagé, cet équipement du 13 allée des Éguerets accueillera non seulement le centre social mais aussi l'ensemble des services à la population. Les habitants pourront y accomplir à partir du mois de mai leurs démarches au CCAS, au Bureau du logement, au Service emploi et formation ou au Point information jeunesse (PIJ).

Toujours dans l'idée de simplifier la vie des usagers, cette nouvelle « maison » hébergera également la PMI et le Service social départemental réunissant les assistantes sociales. « Ce regroupement des services municipaux et départementaux facilitera les démarches des Jocasziens, souligne Céline Boucher, la directrice des solidarités. À l'accueil, ils seront orientés vers les interlocuteurs en fonction de leurs demandes ».

Ce lieu unique est également une chance pour le personnel qui pourra davantage collaborer et mener des projets communs. « Les missions du CCAS et du Service social départemental sont souvent complémentaires, les équipes seront désormais voisines et pourront ainsi accompagner plus efficacement les bénéficiaires ». Il a fallu pousser les murs de l'ancien centre social pour accueillir tous ces services. Les travaux ont permis d'agrandir le hall d'accueil et de relier le bâtiment à un pavillon mitoyen. Le directeur du cadre de vie, Hervé Bricot, ajoute que « de nouvelles cloisons ont été installées dans les anciennes salles d'animation pour aménager des bureaux ».

Fin avril, l'équipement devrait être fin prêt. Son nom sera alors dévoilé aux habitants au mois de juin !

Tous les services à vocation d'informations, d'accompagnement, d'insertion, d'animation et de lien social seront regroupés dans ce même bâtiment :

CCAS

Centre communal d'action sociale

Logement

PIJ

Point information jeunesse

SSD

Service social départemental

PMI

Protection maternelle et infantile

Centre social

**DONNEZ
VOTRE AVIS**

Donnez votre avis et proposez un nom pour ce nouveau bâtiment !

www.jouylemoutier.fr/des-projets-qui-avancent
(point N°6)

Dans les coulisses du Carnaval 2016

Lors du forum des associations de septembre 2015, les Jocassiens étaient invités à voter pour choisir le thème des animations de l'année. Ainsi, dimanche 10 avril, c'est sur la thématique « plumes et bulles » que les rues de Jouy-le-Moutier s'animeront d'une ambiance colorée et festive... place au Carnaval !



AU PROGRAMME DU DIMANCHE 10 AVRIL

À 13h30, le rendez-vous est donné sur le parking du Théâtre de Jouy pour jouer et vous préparer au défilé. Et dès 14h, c'est le départ en fanfare du cortège, une déambulation extraordinaire avec des « échasses à bulles », des petites et des géantes pour le bonheur de tous les participants au son de *batucada*. Après le défilé, la fête se prolonge grâce aux stands des écoles et d'une petite restauration composée de friandises et de boissons.

Plus d'informations auprès de la Direction des animations et de la vie associative (DAVA) au 01 34 43 94 48

Ce rendez-vous annuel séduit par sa simplicité et sa générosité. Si la thématique a su inspirer les organisateurs, elle saura émerveiller les habitants de la ville. Enfants, parents, grands-parents, venez nombreux étoffer le cortège et laissez-vous emporter par votre imaginaire. Que ce soient des plumes d'oiseaux ou d'oreillers, que vos bulles sortent du bain ou d'une bande-dessinée, le Carnaval vous attend ! Il n'est pas trop tard pour concrétiser votre déguisement ou vos instruments. Traditionnel événement de printemps, le Carnaval se prépare depuis plusieurs mois grâce à la participation active des services et des écoles. En avant-première, les coulisses se dévoilent...

Avec le centre social et les accueils de loisirs

C'est à partir du film « Là-haut » un long métrage de 2009 des Studios Pixar, qu'un char avec une maison imaginaire se construit. Chaque accueil assure l'élaboration d'un mur de la maison au cours des mercredis entre février et mars. Un travail participatif qui prendra forme le jour J avec l'assemblage des murs et la présentation de la maison, des ballons colorés seront accrochés à la structure.

À l'école des Jouannes

Les bulles ont été retenues pour créer collectivement des costumes et des pancartes de bandes-dessinées, pendant les temps d'accueils périscolaires. Les préparatifs reposent sur une démarche partagée entre animateurs, parents d'élèves et équipe enseignante. L'école s'associera au cortège et après le défilé, vous pourrez les retrouver pour un atelier créatif sur le parking. À 16h, les enfants donneront de la voix avec leur chorale déjà bien connue.

À l'école du Vast

C'est sur le thème d'un illustre perroquet du Brésil que les enfants proposeront un animal à plumes colorées de vert et de jaune ! Les temps d'accueil périscolaires sont propices à la créativité des enfants, petit à petit, le plumage exotique se concrétise, venez le découvrir...

Pendant les vacances d'hiver, les structures jeunesse s'associent aussi à l'événement. Le studio création vous présentera une chorégraphie emplumée de surprises et à la Cafet', bonne humeur et créativité guideront les préparatifs.

D'autres surprises des écoles et des associations vous attendent !



Galette des seniors

le mercredi 13 janvier,
au Théâtre de Jouy.



Et aussi avec le centre social...

INSCRIPTIONS

Centre social - Ancien RAM
17, allée des Saumons
91 300 Jouy-le-Fort
03 1 70 30 30

SENIORS

Tous les jeudis
du 10 au 31 mars - 10h > 11h30
Atelier théâtre
Théâtre de Jouy
(hors vacances scolaires)

Vendredi 11 mars - 9h30 > 11h30
Petits déj' des seniors
Centre social - Ancien RAM

Mercredi 23 mars - 10h30
**Sortie au musée aéronautique
et spatial Safran**
RDV au Théâtre de Jouy
(sur réservation)

Tous les mardis
du 8 au 29 mars - 10h > 11h30
Atelier : découvrir l'ordinateur
Espace multimédia de la médiathèque
(hors vacances scolaires)

FAMILLES

Mercredis 9, 16 et 30 mars - 14h >
16h30
**Ateliers : Construction du char
pour le carnaval**
Centre social - Annexe 2

Tous les vendredis - 14h > 17h
La pause café
Centre social - Ancien RAM
(hors vacances scolaires)

FEMMES

Mercredi 23 mars - 9h30 > 11h30
**Gestion de l'énergie
entre tonus et détente**
Centre social - Annexe 2

TOUS

Samedi 12 mars - 19h30
**Théâtre forum et débat
sur la relation "fille-garçon"**
Salle des colonnes du Théâtre de Jouy

Vendredi 25 mars - 20h > 22h30
Soirée gratifière (troc)
Centre social - Annexe 2



**Demandez
le programme !**
Par téléphone ou par mail
ou télécharger sur
www.jouylefort.fr
(au Centre social)

Bilan 2015 : Un centre social toujours aussi dynamique !



LE MOT DE L'ÉLUE

Béatrice Bréda,
maire-adjointe en charge
de la famille, de la petite
enfance et des seniors

Le centre social est un lieu privilégié où se côtoient toutes générations, toutes origines sociales et culturelles. C'est de cette diversité qu'émergent les actions proposées et mises en place par le centre social avec la participation des adhérents. Notre volonté est d'offrir aux habitants un espace de lien social, lieu de ressource et de soutien à la parentalité.

Acteur de la vie locale, le centre social a fait le bilan de l'année qui s'est écoulée. Ayant touché 284 adhérents représentant 131 ménages (35 familles et 96 seniors), celui-ci a investi plus de 56 000 euros dans diverses actions pour répondre du mieux aux besoins sociaux et économiques des Jocassiens. Tour d'horizon, par programme, des animations développées.

Les animations aux seniors

Budget alloué : 37 870 €

Les 7 sorties et les 2 après-midi festifs – la galette des Rois et le banquet de Noël – ont été une réussite puisqu'elles ont réuni au total 421 personnes. Le centre social a également proposé des ateliers de prévention (« bien manger », sensibilisation aux gestes de premiers secours, etc.) et mis en œuvre un plan canicule ayant permis d'accompagner 9 habitants l'été dernier. Aussi, 21 participants ont pu s'initier au théâtre et au golf tandis que les différents services et permanences ont accueilli 13 seniors bénévoles.

Les animations de la vie locale et de développement du lien social

Budget alloué : 4 864 €

6 soirées (loto, karaoké, soirée caritative, soirée de fin d'année, etc.) et presque autant de sorties (Le Louvre, Honfleur, zoo de Vincennes...) ont profité à plus de 500 Jocassiens. En outre, le centre social a institué 2 temps d'échanges et de partage : la pause-café du vendredi après-midi et les p'tits déj seniors qui se sont tenus une fois par mois. Chaque rencontre a compté en moyenne une dizaine d'adhérents. Au LCR de la Côte-des-Carières, l'atelier

"couture et échange de savoirs" a réuni en moyenne 6 femmes par séance.

Budget alloué : 13 669 €

Les animations en faveur des familles, des enfants et des femmes

Articulé autour de 3 pôles d'activité (journal télévisé, atelier journal papier et théâtre), l'accompagnement à la scolarité élémentaire a touché 12 élèves au cours de la dernière année. Tous les mercredis après-midi et durant les vacances scolaires, le centre social a également été le lieu de nombreuses activités à l'égard des enfants, comme des ateliers multisports ou d'arts plastiques. Par ailleurs, parents et enfants ont pu se retrouver autour des séances proposées par les 3 accueils LAEP (Lieu d'accueil enfants parents), dont les antennes de la Côte-des-Carières et des Merisiers ont accueilli 39 nouvelles familles.

Au REAAP (Réseaux d'écoute, d'appui et d'accompagnement des parents), 2 ateliers de sensibilisation à la communication non violente et 1 conférence-débat sur le sommeil de l'enfance à l'âge adulte ont été développés dans une démarche de soutien à la parentalité. Enfin, 7 séances de langage des signes avec les bébés ont profité à 10 parents et autant d'enfants.

L'espace destiné aux femmes a permis de mettre en place 10 ateliers. 7 d'entre eux ont été dédiés au bien-être et à la santé. Ils ont accueilli en moyenne 12 Jocassiennes. 26 autres se sont appliquées à constituer l'atelier "échange de savoirs" autour de la cuisine tandis qu'un atelier théâtre a donné l'occasion à 14 participantes de créer un projet. Ce dernier s'est concrétisé par leur participation à la journée des droits des femmes autour du thème « les mythes et la place de la femme dans notre société. »



CENTRE SOCIAL

PROGRAMME
D'ANIMATIONS

DEMANDEZ LE PROGRAMME !

Vous pouvez trouver le programme du centre social dans différents accueils et dans chaque groupe scolaire de la ville. Un aperçu de la programmation vous est aussi présenté en page 27 de ce journal

+ d'infos sur www.jouylemoutier.fr



Sortie à l'île de loisirs



Loto intergénérationnel



Journée des Droits des femmes



Atelier bébé signes

L'équipement tout-en-un

Symbole de la politique de développement urbain engagée par la ville et le département, le nouvel équipement de service public abritera tous les services dédiés à la population. L'installation des équipes s'organisera en deux étapes. Une première vague prendra possession des lieux en juin puis une seconde à la rentrée. Présentation.

CCAS

Centre communal d'action sociale

Pilote et anime les actions de développement social de la commune, notamment dans le cadre des aides sociales légales et facultatives.

SEF

Service emploi formation

Facilite les démarches des demandeurs d'emploi. Met à disposition plusieurs outils (fax, ordinateur avec connexion Internet, documentation...)

PMI

Protection maternelle infantile

Assure la protection sanitaire de la mère et de l'enfant.

SSD

Service social départemental

Apporte conseil et soutien aux personnes en difficultés sociales.

PIJ

Point information jeunesse

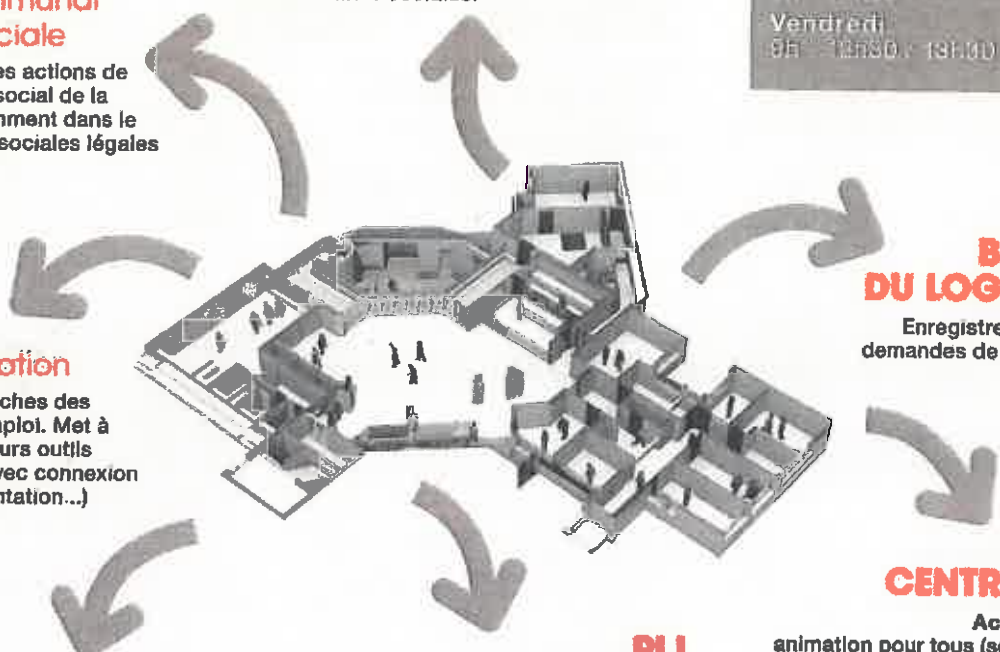
Apporte aux jeunes des informations sur des sujets variés : orientation, santé, culture... Propose des actions d'information et de prévention, des accueils individualisés et collectifs. Pilote l'accompagnement à la scolarité.

BUREAU DU LOGEMENT

Enregistre et gère les demandes de logements.

CENTRE SOCIAL

- Actions globales :**
animation pour tous (soirées, sorties...)
- Actions ciblées :**
ateliers parents/enfants, espace femmes, actions en faveur des seniors (animations, sorties, ateliers de prévention)
- Actions intergénérationnelles :**
animations, sorties, service civique...



HORAIRES DES SERVICES

SEF

Du lundi au vendredi
9h - 12h30
(après-midi sur rendez-vous)

CCAS et Bureau du logement

Lundi et mercredi
9h - 12h30 / 13h30 - 18h
Mardi 15h30 - 18h
Jeudi 9h - 12h30
Vendredi
9h - 12h30 / 13h30 - 16h30

PIJ

Lundi, mardi et mercredi
12h30 - 18h
Vendredi
13h30 - 16h30
(matin sur rendez-vous)

Centre social

Lundi, mardi et mercredi
9h - 12h30
Jeudi
9h - 12h30
Vendredi
9h - 12h30 / 13h30 - 16h30

À noter !

L'équipement accueillera également les différentes permanences comprenant entre autres psychologue, écrivain public, ouvertures de droits, Service pénitentiaire d'insertion et de probation (SPIP), mission locale, parrains et ateliers du SEF, Caisse d'allocations familiales (CAF)...



Carnaval

le dimanche 10 avril,
dans les rues de Jouy-le-Moutier.



Soirée Gratifieria

avec le centre social

le vendredi 25 mars, au centre social.

Et aussi avec le centre social...

SENIORS

Tous les mardis
du 24 mai au 21 juin - 10h > 11h30

Marche santé - 5 séances

RDV au LCR de la Côte-des-Carières
(sur réservation)

Lundi 13 juin - 10h > 12h

Sortie rallye et découverte du FLU-FLU

Île de loisirs de Cergy

Les 13 mai et 10 juin - 9h30 > 11h30

Petit dej' seniors

Ancien R.A.M (53 allée des Éguerets)

FAMILLES

Mercredis 11 et 18 mai - 14h > 16h30

Préparation de la soirée à thème
selon les propositions de la boîte
à idées (à l'accueil du centre
social)

Centre social - Annexe 2

Vendredi 27 mai - 20h > 22h30

Soirée à thème

LCR de la Côte-des-Carières

Mercredi 8 juin - 12h30 > 17h30

Visite de la ferme pédagogique
de pontoise avec atelier du profit
fermier

RDV au Théâtre de Jouy

Mercredi 29 juin - 14h > 16h30

Visite des Joyeux Jardiniers de
Jouy : atelier de constructions de
cônes + goûter partagé

Centre social annexe 2

INSCRIPTIONS

www.mairie-jouy-le-moutier.fr
03 15 45 11 20
www.centre-social-jouy-le-moutier.fr
03 15 45 11 20

FEMMES

Mercredi 25 mai - 9h30 > 12h

Pratique d'assouplissement des articulations

Centre social - Annexe 2

Mercredi 2 juin - 9h30 > 12h

Pratiques de santé en plein air

Centre social - Annexe 2

TOUS

Mercredi 15 juin - 14h > 16h30

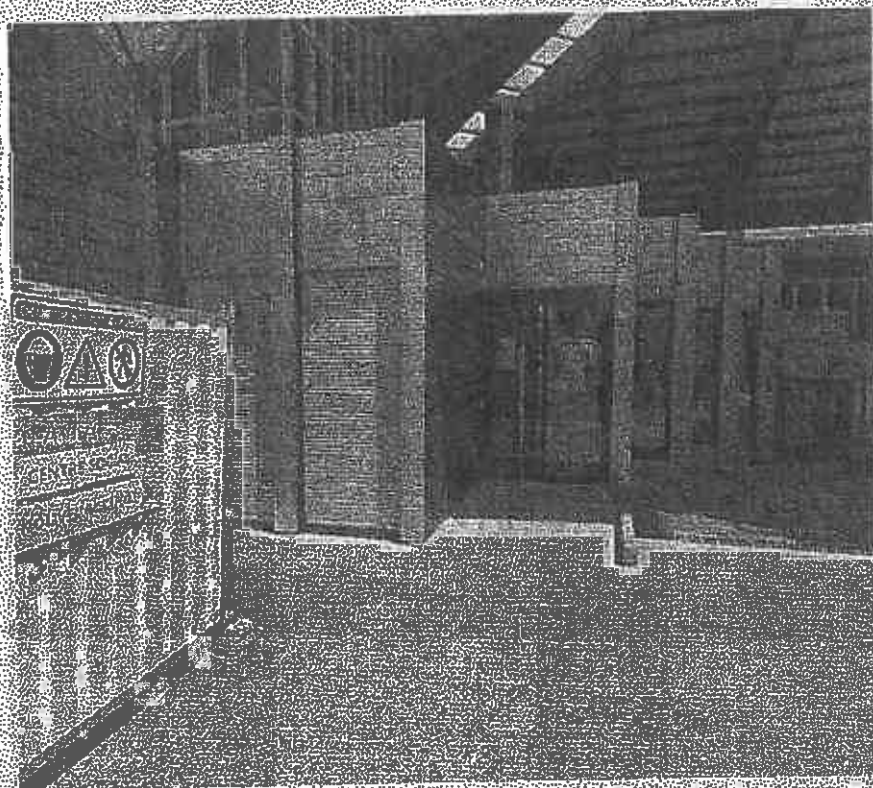
Atelier intergénérationnel
Allons ensemble nettoyer notre
nature

Dans le bois des Tremblays

Cergy et sa région

■ JOUY-LE-MOUTIER

Les services à la population se regroupent



L'ancienne maison de quartier abrite désormais les services dédiés à la population. Le centre social s'apprête à les rejoindre.

Les habitants connaissent bien le lieu puisqu'il abritait l'ancienne maison de quartier. Depuis le 21 juin, c'est un nouvel équipement tourné vers les services publics qui a ouvert ses portes à cette adresse. Symbole de la politique de développement urbain engagée par la ville et le département, il regroupe tous les services dédiés à la population.

Le centre social arrive

Tous les services à vocation d'information, d'accompagnement, d'insertion, d'animation et de lien social sont désormais regroupés sous un même toit. L'accueil a été repensé et les horaires modifiés pour le Point information jeunesse (Pij), le Service emploi formation (Sef), le Centre communal d'action sociale (Ccas) ou encore le Bureau du logement. Le regroupement du Centre social au sein de la nouvelle structure est à venir.

▲ Plus d'infos sur www.jouylemoutier.fr

ANIMATIONS



EN BREF

Pelouse du Parc des sports des Merisiers

Du 9 juillet au 13 août
de 14h à 18h

(du mardi au samedi)

Une buvette

à disposition pour
les familles du quartier

Un espace d'accueil
et d'information

ÉCHANGE AVEC LES PARENTS

Mardi 12 juillet à 14h

« Quelles activités pour
mes enfants pendant
les vacances ? »

NOUS ATTENDONS VOS IDÉES !

Nous vous invitons à
proposer un nom pour le
tout(e) espace d'été
des 10-17 ans qui sera
pour une année entière
à côté de l'été près de
l'espace buvette.

Et des temps forts à partager en famille

Euro oblige, les footballeurs en herbe disputeront leur propre tournoi. *Joue-le comme Beckham*. Le champion, c'est toi. LeBron James sera à Rio, et les All-Star Game de Jouy sur la Plaine. Droite-gauche-prochet... les fans de boxe et de *Rocky* monteront sur le ring (dès 15 ans) pendant que leurs cadets glisseront sur des toboggans géants (dès 10 ans). Manèges et attractions (dont le *Paintball laser*) trouveront à coup sûr leur public. Quant aux caisses à savon qui ont été fabriquées avec des matériaux de récupération, quoi de mieux qu'une course pour les tester ? De petits engins à quatre roues, une pente... pourvu que la météo soit clémente, et on croirait presque à un remake de *Raste Rockett* ! Un divertissement créatif qui en appelle à votre adresse !

Suivez l'activité de la Plaine d'été sur
www.jouylemoutier.fr
et sur Facebook

Un été à Jouy-le-Moutier

La Plaine d'été signe son retour au Parc des sports des Maillets du 9 juillet au 18 août. En accès libre, elle se situe sur la piste à l'opposé face au gymnase. Du mardi au samedi, de multiples activités seront proposées aux familles: Football, structures gonflables, littérature... L'été sera particulièrement riche et électrique.

Que la fête commence !

La Plaine d'été s'ouvrira le samedi 9 juillet par un barbecue proposé par l'association Nour. S'ensuivra une après-midi festive, venez profiter de toutes les animations !

Des activités permanentes

Un peu comme le retour du tube de fête, ces animations sont incontournables: les plus petits (1 à 6 ans) plongeront dans les boules d'une structure gonflable qui épousera la forme d'un château. À moins qu'ils ne résistent à l'appel du bac à sable... d'autres préféreront se laisser tenter par la délicieuse expérience du *farniente* pour une activité sobrement baptisée « transats », quand les sportifs s'en donneront à cœur joie dans des parties de volley, de badminton ou de ping-pong. « On va bouger bouger ! » Venez-vous aussi participer à la Plaine !

Des animations diverses pour le plaisir de tous

Une véritable caverne d'Ali Baba. Impossible de ne pas y trouver une activité pour soi. Parce que des vacances sans ballon rond ne sont pas de vraies vacances, des rencontres de foot s'inviteront ponctuellement sur la Plaine. Pas de quoi décevoir les amateurs de lancers francs, qui auront aussi leurs matchs de basket. Les danseurs danseront (*hip-hop*), les grimpeurs grimperont (*escalade*) et les curieux s'initieront au *chi gong*, de la *gymnastique traditionnelle chinoise*. Le centre social dirigera des séances de construction de caisses à savon, de cerfs-volants, de lanternes, de jardinières et de moulins à eau. L'équipe de la médiathèque aime les livres, donc elle animera des ateliers de lecture et de conte. Et vous savez quoi ? Des jeux de société grandeur nature et des balades à puney seront même possibles !



Rompre l'isolement des séniors

Unis-Cité



Antoine, Alexis, Nahel, Aurélie, Nayé et Loursa, les six jeunes d'Unis-Cité qui ont été présents sur la commune.

Durant sept mois, six jeunes âgés de 18 à 23 ans se sont rendus aux domiciles de huit séniors. Discuter, partager un moment convivial, apporter leur aide, autant de gestes simples soulignant la dimension citoyenne de cette démarche solidaire.

Comment ramener à la vie sociale certains de nos aînés en proie à la solitude ? L'équation, qui parfois peut sembler insoluble, a trouvé en partie la solution grâce à la présence de six jeunes Valdoisiens (dont un Jocasien) qui, de décembre à juin, ont contribué à réduire l'isolement de huit personnes âgées, identifiées par les services sociaux de la ville. Recrutés par l'association Unis-Cité

dans le cadre du projet Intergénéreux, un programme de soutien à destination des séniors, les volontaires intervenaient chaque mardi et jeudi. C'est par binôme qu'ils offraient leur compagnie aux personnes qui, à cause de la contrainte physique ou du manque de proches, ne côtoyaient plus grand monde. « La présence régulière des jeunes a permis d'entretenir chez ces personnes une forme d'intérêt à la vie en société. Les relations ainsi établies les ont maintenues dans une spirale dynamique », explique Christelle Glaudel, responsable du centre social. Accueillis et soutenus par la Municipalité, les jeunes en service civique ont également œuvré à d'autres actions, comme dispenser des cours d'informatique à un public néophyte, participer à une opération de communication à l'occasion de la Fête des grands-mères, collecter le témoignage poignant d'un ancien harki durant la guerre d'Algérie ou celui tout aussi saisissant de ce Cambodgien, qui n'a plus quitté la France après l'arrivée au pouvoir des Khmers rouges. Une transmission de mémoire figurant comme l'héritage

collectif légué par les plus anciens à la nouvelle génération.

Se sentir investi d'une mission

Ce sentiment de partage se retrouve d'ailleurs au cœur du message véhiculé par les ambassadeurs du service civique. « Je me suis senti utile. Être auprès des plus âgés a aussi permis d'adoucir l'image d'individualisme qui colle parfois à la peau des jeunes », confie Alexis, 18 ans, qui a décidé de se laisser le temps de la réflexion avant de reprendre les études. Pour Nayé, le simple fait de savoir qu'une personne attendait chaque semaine sa visite a donné un sens à son engagement. Et de préciser : « Nous avons tissé des liens forts avec nos séniors, je pense les revoir. » Garder le contact, tel est l'enjeu de la ville qui a entamé des démarches de partenariats avec d'autres associations pour cet été, une période cruciale pour les plus fragiles. En attendant, peut-être, de renouveler sa collaboration avec Unis-Cité, la première du genre à Jouy-le-Moutier.



TÉMOIGNAGE

Andrée Mercier, 88 ans

« Depuis que nous ont permis de passer le rythme monotone de mes journées, les contacts que j'ai eus avec eux ont permis de résoudre mes problèmes de santé et surtout m'ont permis de faire de nouvelles rencontres. Nous parlons de la pluie et du beau temps, et parfois des lieux de travail, avant de nous retrouver. » (M. R.)

Et aussi avec le centre social...

FAMILLES

Mercredi 13 juillet - 10h - 17h45
Sortie à l'île de loisirs de Coigy
RDV au parking P1 (devant le carrousel)
Gratuit (20 personnes maxi)

Mercredi 20 juillet - 7h15
Sortie à la mer à Berck
RDV au Théâtre de Jouy
(53 personnes maxi)
4,88 € / adulte - 2,44 € / enfant

Mercredi 10 août - 9h
**Sortie à la Mer de sable
(Ermenonville)**
RDV au Théâtre de Jouy
(co-voiturage) (53 personnes maxi)
8,49 € / adulte - 4,25 € / enfant

Mercredi 17 août - 10h
**Sortie à l'île de loisirs
du Val de Setne**
RDV au Théâtre de Jouy
(co-voiturage)
Gratuit (53 personnes maxi)



INSCRIPTIONS

2021 - Centre social de Jouy - 100 rue de la République - 51100 Jouy
Mardi 14h - 17h
Téléphone : 03 27 43 50 50
Mail : cc@cs-jouy.fr

FEMMES

Jeudi 21 juillet - 9h30 > 12h
Relooking / Image de soi
Nouvel équipement du centre social
5€ (15 personnes maxi)

SENIORS

Jeudi 26 juillet - 12h45
Sortie France miniature
RDV au Théâtre de Jouy
(sur réservation)

Mardi 23 août - 8h
**Dieppe
et le domaine « Rêve de bisons »**
RDV au Théâtre de Jouy
(sur réservation)



PLAN CANICULE L'été, soyons attentifs aux plus fragiles



Objectif : veiller plus particulièrement sur les personnes vulnérables, sans contacts réguliers durant l'été, dont l'habitation est particulièrement exposée à la chaleur, ou présentant des risques médicaux importants. Vous êtes dans cette situation, ou connaissez quelqu'un dans ce cas ? Signalez-le en mairie. Quelques conseils en cas de forte chaleur : augmenter sa consommation d'eau, fermer les fenêtres et volets pendant la journée, mettre en marche les ventilateurs, s'habiller avec des vêtements légers, se doucher régulièrement, s'humidifier les avant-bras, le visage et la nuque. En cas de crampes musculaires, épuisement, insomnie inhabituelle, arrêt de sudation, maux de tête, contacter aussitôt un médecin, le SAMU ou les services municipaux.

Numéros utiles à conserver près du téléphone

Urgences depuis un fixe : 15 / depuis un mobile : 112

Pompiers : 18

Canicule info service : 0 800 06 66 66
(appel gratuit du lundi au samedi de 9h à 19h)

Centre social : 01 34 43 50 50

Action REAPP

L'importance du petit-déjeuner en famille

le samedi 21 mai,
à la Maison de la petite enfance.



SOLIDARITÉ

SIX JEUNES AUPRÈS DES SENIORS

A Jouy-le-Moutier, six jeunes en service civique rendent visite aux seniors ou les initient aux bonheurs de l'informatique. Une action simple et concrète qui crée du lien entre les générations.



Les six jeunes "Intergénéreux" actuellement en service civique à Jouy-le-Moutier

Parfois, il suffit d'une rencontre. Le centre social de Jouy-le-Moutier et l'association Unis Cité ont fait connaissance il y a quelques mois. L'association, actrice du service civique dans toute la France, présentait une nouvelle initiative en direction des personnes âgées isolées : les « Intergénéreux ». La municipalité, elle, était engagée dans un travail de prévention auprès des seniors et de réflexion autour du bien vieillir. Il n'en

fallait pas plus pour donner naissance à un partenariat.

Résultat : début décembre, six jeunes Valdoisiens - dont un Jocassien - ont été recrutés en service civique pour 7 mois à Jouy-le-Moutier. Leur mission ? Rendre visite chaque semaine, à leur domicile, à des personnes âgées isolées identifiées par le centre social. Tous les mardis et jeudis, ces volontaires, organisés en binômes, vont ainsi discuter, partager des activités, des moments, des souvenirs et, si besoin, apporter une aide ponctuelle, aux seniors qui le souhaitent.

Au-delà du temps partagé, les jeunes ont aussi pour mission de comprendre les difficultés rencontrées par les personnes visitées, afin d'y apporter des réponses, ou de les aider à recréer de la convivialité autour d'elles. Ce qui tient parfois à peu de chose : refaire connaissance avec les voisins, les commerçants, reprendre le bus ou contact avec les services de la ville.

En plus des visites, les six « Intergénéreux » proposent aux seniors, chaque mardi après-midi, un atelier de familiarisation à l'informatique. Un rendez-vous qui répond à une forte demande sur la ville et qui place les jeunes dans une position intéressante de transmission aux plus âgés.

Après un mois et demi d'activité, les retours sont très positifs. Pour l'heure, cinq seniors reçoivent ces visites et six assistent à l'atelier informatique. L'objectif du centre social est d'augmenter progressivement le nombre de personnes visitées, jusqu'à une dizaine. Chaque visite prenant du temps, il ne serait pas possible d'aller au-delà.

Pour plus d'information, contactez le centre social de Jouy-le-Moutier en appelant le 01 34 43 50 50 ou par mail : centresocial@jouylemoutier.fr

Pour en savoir plus sur les "Intergénéreux", rendez-vous sur www.uniscite.fr



UN LAEP AU BEFFROI

L'équipement tout-en-un abrite un nouveau lieu d'accueil enfant-parent (LAEP), qui remplace celui des Merisiers (*l'île aux enfants*). Géré par le centre social, en partenariat avec la CAF et le Conseil départemental, il offre un espace de jeu, de partage et de rencontre dédié aux jeunes enfants (0-4 ans). Ses portes seront ouvertes tous les lundis et jeudis de 9h à 11h30.

**Le Beffroi, Centre social, 17, allée des Éguénets
+ d'infos au 01 34 43 50 50**

LA SEMAINE BLEUE

Du 3 au 7 octobre, le centre social de la ville participera à la Semaine Bleue. Une semaine dont l'objectif est d'intégrer plus solidement les seniors à la société en créant du lien entre les générations. Marche pédestre, jeux intergénérationnels, conférence... de nombreuses activités seront au programme.

+ infos 01 34 43 50 50

Séniors, quelques conseils pour votre sécurité

Les seniors sont généralement des proies faciles pour les agresseurs. Afin de se prémunir d'éventuelles attaques, pensez à mettre en pratique quelques règles simples de vie en société. N'oubliez pas de fermer votre porte à double tour, prenez le soin de vérifier l'identité de la personne qui se présente à votre domicile, changez de serrure en cas de perte des clés. À l'extérieur, portez votre sac fermé, privilégiez les déplacements accompagnés, restez vigilant lors de vos passages au distributeur automatique et en cas de vol, portez plainte. En situation d'urgence, n'hésitez pas à contacter police secours au 17 ou le 112, le numéro d'appel des urgences en Europe.

Votre police municipale de proximité est votre interlocuteur privilégié, demandez-lui conseil, signalez tout fait suspect au 01 34 43 94 23.

SOLIDARITÉ

Mettre des mots sur les maux

Depuis 2013, la ville dispose d'une permanence d'écoute et de soutien psychologique. Gratuite et totalement anonyme, elle offre aux habitants traversant un passage difficile la possibilité de se confier. Et de libérer une parole parfois étouffante.

Garder l'équilibre pour ne pas perdre pied. La finalité du programme est aussi claire que concise. Le Centre Communal d'Action Sociale (CCAS) accueille tous les vendredis, de 13h30 à 16h, une permanence d'écoute et de soutien psychologique. Encadrées par Aurélie Rouillat, psychologue, ces séances permettent aux personnes faisant état d'isolement et de souffrances de poser des mots sur un mal-être. Un soutien par le dialogue qui permet d'exprimer ce

qui ne peut être dit ailleurs, de soulager une douleur, quel que soit son degré. « Ce type de consultation se veut avant tout un espace préventif, de protection et d'information », indique Céline Boucher, directrice des Solidarités. Le plus souvent, après un ou deux entretiens, la personne a retrouvé ses repères ou pourra être orientée vers les consultations spécialisées visant un accompagnement sur le long terme.

Le Belfroi, CCAS
17 allée des Éguérats
Département de la Ville de Mülheim
Appeler au 07 20 20 17 52

Des cours pour apprendre le français



Le CCAS propose des cours d'alphabétisation à ceux qui souhaitent acquérir une meilleure maîtrise de notre langue. Pour cela, deux rendez-vous : de 9h à 11h le mardi (niveau avancé) et le jeudi (niveau débutant). Permettre de se faire comprendre, de tenir une discussion, être capable de se présenter à un entretien professionnel ou d'aider ses enfants à faire leurs devoirs sont autant de finalités offrant aux participants la possibilité d'être plus autonomes dans leur quotidien. Ces séances sont dispensées par Audrey Teinturier, formatrice indépendante.

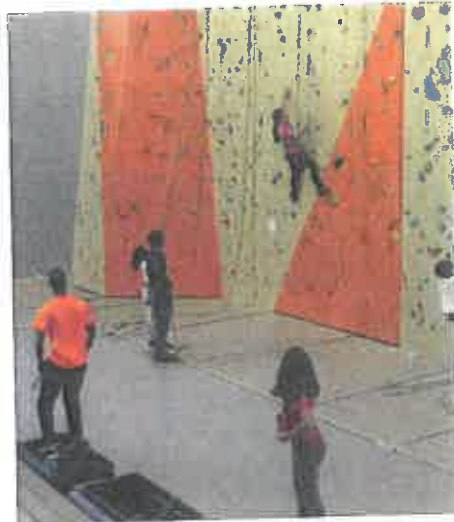
Le Belfroi, CCAS, 17 allée des Éguérats.
Inscriptions et renseignements auprès de
Mme DEHEDIN au 01 34 43 94 30.
Les cours reprennent le jeudi 1^{er} septembre.
Chaque groupe est limité à 20 inscrits.



Le Belfroi : journée portes ouvertes

C'est le samedi 10 octobre, au lendemain de l'inauguration officielle, que le Belfroi ouvrira en grand ses portes aux Jocaséens. L'occasion leur sera donnée de visiter les locaux et de découvrir les différents services à vocation d'information, d'accompagnement, d'insertion, d'animation et de lien social qui le composent. Au-delà d'accueillir l'ensemble des habitants, le rôle majeur de cet équipement de 1500 m² est de faciliter leurs démarches et de les soutenir dans leurs projets. Il portera le nom de Belfroi en référence au tour de briques rouges adossé dans la zone des Éguérats.

Plaine d'été
du 9 juillet au 13 août,
au Parc des sports des Merisiers



Et aussi avec le centre social...

FAMILLES

Mercredi 7 septembre
9h > 17h30
**Inscriptions et adhésions
2016/2017**
Au Beffroi

Mercredis 14, 21 et 28 septembre
14h > 16h30
**Atelier pour les portes ouvertes
du Béffroi**

Mercredi 12 octobre
14h > 16h30 - gratuit
**Atelier parent/enfant
Préparation exposition photo**
Dans la limite de 15 personnes
Au Beffroi

Mercredi 26 octobre
15h30 > 17h
Sortie patinoire Franconville
Adhérents : 3,10€/adulte - 1,55€/enfant
RDV au parking du Théâtre de Jouy
(transport covoiturage)

Judi 27 et vendredi 28 octobre
13h30 > 17h et 14h > 17h
**Atelier parent/enfant
Cueillette en forêt
& cours de cuisine**
Dans la limite de 16 personnes
Adhérents : 5€/adulte - 2€/enfant
Forêt de Montmorency

FEMMES

Mercredi 26 septembre
9h30 > 12h - gratuit
Retrouvez vos émotions positives
Au Beffroi

Mercredi 12 octobre - 9h30 > 11h30
**Relaxation dynamique, exercices
de respiration et relâchement**
Dans la limite de 15 personnes
Au Beffroi

SENIORS

Tous les mercredis - 9h > 12h30
Permanences seniors
Accueil du Centre social

9 septembre et 12 octobre
9h30 > 11h30
Petits déj' des seniors
Au Beffroi - Centre social

Mardi 13 et jeudi 16 septembre
de 10h à 12h
Atelier de prévention routière
Au Beffroi - Centre social

Du 3 au 7 octobre
Semaine Bleue
> Lundi 3 octobre : Marche bleue
> Mardi 4 octobre : Forum Santé / Loisirs et
Thé-ciné à l'Antares de Vauréal
> Mercredi 5 octobre : Jeu intergénérationnel
> Jeudi 6 octobre : Conférence sur les
sous-terrains de Pontoise
> Vendredi 7 octobre : Thé dansant au Dôme
de Pontoise

+ d'infos au Centre social

INSCRIPTIONS

Centre social de Montmorency
10 rue de la République - 95100 Montmorency
01 39 50 00 17 - 01 39 50 00 18
www.centre-social-montmorency.com

Une charte pour le « Bien Vieillir »

Comme onze autres villes, Jouy-le-Moutier s'est engagée à participer à des actions concrètes en faveur des personnes âgées. Prêter attention aux besoins des seniors, rompre leur isolement... ce dispositif fondé sur le volontariat vise à respecter et à améliorer le quotidien de nos aînés au-delà des obligations réglementaires. Reconnue comme très active dans les initiatives intergénérationnelles, Jouy-le-Moutier est choisie par le Conseil départemental pour accueillir la première réunion de ce réseau. Elle se déroulera au Beffroi le mardi 15 novembre en présence des différents signataires et permettra d'envisager de nouvelles perspectives pour 2017.

Nos seniors au "music-hall"



Le Noël des seniors se déroulera cette année au château de Reilly (Vexin) le mardi 6 décembre. Un spectacle à l'ambiance « music-hall » sera joué pendant le repas, avant de laisser place à un après-midi animé par un DJ. « Cet événement représente toujours un moment fort en convivialité, où les personnes se retrouvent et échangent des souvenirs. C'est aussi l'occasion pour certains de déguster à la vie sociale et de profiter pleinement de la fête », explique Corinne Ascherfeld, référente seniors de la commune.

Départ du Théâtre de Jouy à 11h15.

Un Scrabble pour renforcer les liens

Afin de mettre à l'honneur la Semaine Bleue, une action de sensibilisation en faveur de nos aînés, la ville a organisé une partie de Scrabble duplicata. L'occasion pour les familles et les seniors de se retrouver, d'échanger et de partager un moment convivial.

« À tout âge, faire société ». Ce thème, celui de la dernière édition de la Semaine Bleue, la ville l'a illustré en organisant une partie de Scrabble duplicata. Une variante dans laquelle chaque binôme dispose des mêmes lettres et doit trouver le mot qui rapporte le maximum de points. Le rendez-vous, propice aux rencontres et aux échanges, s'est déroulé dans une ambiance studieuse et bon enfant. « L'objectif a été de favoriser les liens intergénérationnels », précise Béatrice Breda, maire-adjointe en charge de la famille, de la petite enfance et des seniors. La richesse du moment tenait en partie à la diversité du public. Dans la salle polyvalente du Beffroi, une grand-mère et sa petite fille se creusaient les méninges à côté de Brigitte, 63 ans, réfléchissant elle aussi à la combinaison gagnante. « J'adore le Scrabble. On apprend de nouveaux mots et ça permet d'élargir son cercle de connaissances », souffle-t-elle, le sourire aux lèvres. Installé au premier rang, Aosayn, 30 ans, voyait en cette rencontre un bon moyen de travailler son vocabulaire. Et derrière Jocelyne, une habituée des parties de tarot au foyer rural, un père et sa fille composaient leur trouvaille sur le plateau.

Conservé une vie sociale pour rester dans le coup



Entre deux mots, la majorité des scrabbleurs à la retraite soulignent l'importance d'entretenir précieusement le lien social, pour éviter de tourner en rond à la maison. « On en profite pour discuter, découvrir de nouvelles têtes », confie Bernard, un adepte du jeu. Rester connecté avec le monde extérieur, serait-ce là le secret pour être heureux ? Selon Bernadette Puijaon, anthropologue et marraine de la Semaine Bleue, cela ne fait pas de doute. « Les seniors ont davantage besoin de liens que de biens », affirme-t-elle. Avant cette partie de Scrabble, le centre social avait organisé une marche jusqu'à l'île de loisirs de Cergy, avec cette même volonté de faire rencontrer les jeunes d'hier et d'aujourd'hui.

RETOUR EN IMAGES

Conférence "Mieux armer les enfants contre le harcèlement"

le mardi 20 septembre, au Théâtre de Jouy



Inauguration du nouvel équipement de services publics "Le Beffroi"

le vendredi 14 octobre, au Beffroi



AGENDA

Et aussi avec le centre social...

FAMILLES

Les 9, 16 et 23 novembre - 14h > 17h
Atelier parents/enfants
ÉCO - Le fait maison :
ÉCOlogique et ÉCOnomique
Gratuit (dans la limite de 15 personnes)
Au Beffroi

Samedi 19 novembre
Sortie au Grand Rex (Paris)
La féerie des eaux
Adhérents : 9,54€ / adulte - 4,77€ / enfant
RDV à 12h30 au Théâtre de Jouy

Mercredi 30 novembre - 14h > 17h
Atelier parent/enfant
Sensibilisation aux accidents
dômesiques
Gratuit (dans la limite de 30 personnes)
Au Beffroi

Vendredi 9 décembre - 19h > 22h30
Soirée de fin d'année
Spéctacle et repas
Adhérents : 5€ / adulte - 2€ / enfant
Salle des colonnes du Théâtre de Jouy

Mercredi 14 décembre
14h > 17h
Atelier parent/enfant
Contes de Noël
Dans la limite de 15 personnes
Médiathèque du Théâtre de Jouy

FEMMES

Mercredi 23 novembre - 9h30 > 11h30
Sensibilisation à l'assouplissement
des articulations
Gratuit (dans la limite de 15 personnes)
Au Beffroi

Mercredi 14 décembre - 9h30 > 11h30
Relaxation et massage
Gratuit (dans la limite de 15 personnes)
Au Beffroi

TOUS

Mercredi 21 décembre - 14h > 17h
Goûter de Noël
Gratuit (dans la limite de 30 personnes)
Au Beffroi

INSCRIPTIONS AUX ANIMATIONS DU CENTRE SOCIAL

01 39 39 00 00 - 01 39 39 00 00 - 01 39 39 00 00
Au Beffroi, Centre social, 17 allée du Huguier, Jouy, 91 300

SENIORS

Tous les mardis - 9h > 12h30
Permanences seniors
Au Beffroi - Centre social

Les mardis du 8 novembre
au 13 décembre - 10h > 12h
Atelier « Bien chez Soi » 5 séances
(Réunion d'information le 8 novembre à 10h)
Au Beffroi - Centre social

18 novembre et 9 décembre
9h30 > 11h30
Petits déj' des seniors
Au Beffroi - Centre social

Mercredi 23 novembre
Sortie Théâtre « Les faux British »
Sur inscription préalable
RDV à 18h sur le parking
du Théâtre de Jouy

Mardi 6 décembre - 12h
Banquet de Noël (+65 ans)
Sur inscription préalable
Au château de Reilly



CONSEILS ANTI-CANICULE

NUMÉROS UTILES

à conserver près
du téléphone

URGENCES

Depuis un fixe : 15
Depuis un mobile : 112
(24h/24)

POMPIERS : 18

(24h/24)

CANICULE INFO SERVICE :

0 800 06 66 66
(appel gratuit)
du lundi au samedi
de 8h à 20h

MAIRIE : 01 34 41 65 19

(de 9h à 18h)

CCAS : 01 34 43 94 40

(de 9h à 18h)

- **Augmenter sa consommation d'eau**, jus de fruits, tisanes... au minimum 2 litres par jour.
- **Diversifier l'apport en eau** par des aliments froids, riches en eau et pauvres en matières grasses (yaourts, sorbets, soupes fraîches, fruits...).
- **Prévenir les risques d'intoxication alimentaire liée à la rupture de la chaîne du froid** : ne pas ouvrir trop souvent la porte du réfrigérateur, ne pas recongeler des aliments décongelés...
- **Fermer les fenêtres et volets durant la journée** et attendre la fraîcheur de la nuit pour créer des courants d'air.
- **Mettre en marche les ventilateurs** et appareils de climatisation.
- **S'habiller avec des vêtements légers**, amples, en coton.
- **Se doucher régulièrement**, humidifier fréquemment les avant-bras, le visage et la nuque, par un brumisateur ou un gant mouillé préalablement déposé dans le réfrigérateur.

En cas de crampes musculaires, épuisement, insomnie inhabituelle, arrêt de sudation, maux de tête, contacter aussitôt son médecin, le SAMU ou les services de la mairie.



Monsieur MERLIN Christian
31 rue, du Souvenir
95280 Jouy Le Moutier

Jouy Le Moutier le, 07/06/16

Centre Social Mairie de Jouy Le Moutier
Mission des Jeunes volontaires du Service Civique
Opération menée par NAYÉ.

Cette expérience vécue (cours initiation à l'informatique)

Je tiens à remercier cette initiative menée par le Centre Social.

Ce qui m'a permis de faire quelques progrès grâce notamment à la volontaire Nayé qui m'a aidé en ce domaine informatique et s'est investie par sa disponibilité et sa gentillesse dans cette expérience.

Le passage de Windows 7 vers Windows 10 est bien plus confortable depuis les explications et les essais qui m'ont permis de mieux comprendre ces modifications faites presque par obligations publicitaires.

La situation des sauvegardes de photos et leur classement se fait plus facilement.

Je tiens tout particulièrement à remercier NAYÉ pour sa patience et son sourire permanent.



David - June