

DIRECTION DE LA JEUNESSE ET DE LA FAMILLE

CENTRE SOCIO-CULTUREL « ESPACE JEUNESSE ET FAMILLES »

RAPPORT D'ACTIVITÉ 2020



RAPPORT D'ACTIVITÉS 2020
DIRECTION DE LA JEUNESSE ET DE LA FAMILLE
CENTRE SOCIO-CULTUREL « ESPACE JEUNESSE ET FAMILLES »

L'année 2020 fut une année bouleversée par la crise sanitaire.

Elle fût particulière et a indéniablement impacté les actions de la direction ESPACE JEUNESSE ET FAMILLES et de sa fréquentation.

Malgré une fermeture de la structure du 12 mars au 1^{er} juin 2020, l'ESPACE JEUNESSE ET FAMILLES a poursuivi malgré tout son travail de lien social avec ses adhérents et usagers.

Pour cela, nous avons dû nous adapter aux différentes phases de confinements et protocoles sanitaires à respecter.

Les actions menées sur les différents quartiers de la ville ont été ralenties sur cette année, ainsi que le travail en transversalité amorcé depuis plusieurs années avec nos partenaires.

L'ESPACE JEUNESSE ET FAMILLES a, malgré tout cela, pu proposer sur l'année complète, à jauge restreinte et des geste barrières rigoureux, la majorité de ses projets.

I. PRÉSENTATION DES MISSIONS DU CENTRE SOCIO-CULTUREL

A. ACTIVITÉS ET PROJETS MENÉS EN RÉGIE

1. ACTIVITÉS ET PROJETS MENES SUR LA STRUCTURE

Le CSC a poursuivi ses programmations :

- Activités multiples pour les parents accompagnés de leurs enfants âgés de 0 à 17 ans :
 - Sorties familiales,
 - Ateliers parents/enfants (plutôt à destination des enfants jusqu'à 8 ans),
 - Temps festifs répartis tout au long de l'année et amenant les familles à se côtoyer, quel que soit l'âge de leurs enfants,
 - Ludothèques de rue, dans le cadre d'un « Eté à Eaubonne »,
 - Ludothèque les mercredis matins au sein du CLM Val Joli
 - Découvertes culturelles.
- Activités multiples à destination des enfants 7/11 ans et des jeunes 11/17 ans non accompagnés.
 - ACM 7/11 ans
 - ACM 11/17 ans
- Activités pour les adultes, parents d'enfants ou personnes isolées :
 - Sophrologie,
 - Coaching sportif,
 - Atelier « Tricolage »
 - Atelier du mercredi (marche, danse...)
- Ouverture de la structure à un "tout public" toujours dans le cadre du projet social :
 - Accueil,

- Poursuite du Lieu d'Accueil Parents-Enfants (LAEP), en partenariat avec la Direction de la Petite Enfance sur l'EJF au sein du CLM du Val Joli, également en partenariat avec la petite enfance,
 - Poursuite de la permanence d'un psychologue, une fois par semaine et de la permanence d'écrivain public une fois par semaine.
 - Animation du Réseau d'Écoute et d'Accompagnement des parents (REAPP), mis en place sur Eaubonne depuis 2011,
 - Permanence des travailleurs sociaux de la CAF ainsi que des conseillères conjugales et familiales de l'UDAF 95 (Association pour le couple et l'enfant)
 - Rencontres « Ensemble Vivons la Culture » en lien avec le CCAS,
 - Accueil et actions d'informations et de prévention à destination des 11/30 ans
 - Accueil et accompagnement des habitants au sein de l'Espace Public Numérique.
- Médiation auprès des habitants
- Favoriser le lien social,
 - Interface entre la population et les institutions,
 - S'inscrire dans des partenariats sur la Commune,
 - Partenariat avec les collègues : « Médiation entre pairs ».

2. PROJETS EXCEPTIONNELS ET STRUCTURANTS

- Le soutien à la parentalité, avec 2 actions, Le forum de l'orientation et une prévention aux réseaux sociaux pour l'axe « Question de parents » et 2 cafés des parents sur le dernier trimestre 2020, avec la présence d'une psychologue pour échanger autour du confinement.
- Coordination du projet "Un été à Eaubonne".

B. ACTIVITES EXTERNALISEES

1. DELEGATIONS DE SERVICE PUBLIC

Le Centre Socio-culturel rencontre régulièrement l'Association de Défense et de Protection pour la Jeunesse (ADPJ), afin d'échanger sur des contextes globaux ou individuels dans le domaine de la prévention spécialisée.

Le secteur Jeunesse travaille également avec l'ADPJ dans le cadre des chantiers éducatifs (lien également avec l'association Ami Services).

En 2020, 2 chantiers éducatifs ont pu être réalisés, pour 12 jeunes pour un total de 250 heures.

Le BIJ fait appel aux éducateurs spécialisés lorsqu'il reçoit les jeunes collégiens et lycéens dans le cadre de l'exclusion ou le décrochage scolaire.

2. MARCHES PUBLICS

Pas de marché public propre au CSC. Cependant, ont été mises en place :

- Une convention pour un an, de janvier à décembre 2020, avec l'association ESSIVAM (action d'alphabétisation). ESSIVAM : Action d'alphabétisation avec la mise en place d'un atelier « Bain de langue » qui permet aux parents et à leurs enfants de moins de trois ans d'apprendre le français. Ces ateliers ont lieu deux fois par semaine.
- Une convention de janvier à décembre 2020, avec l'association ENTR'ACTES (permanence d'un psychologue). Reprise de la convention à effectuer pour l'année 2020,
- Une convention pour un an de janvier à décembre 2020 avec Mme GUERET-LAFERTE pour la mise en place d'ateliers de coaching sportif une fois par semaine. Convention renouvelée pour un an, en janvier 2020,
- Une convention pour un an avec Mme PORTAL, pour un atelier de sophrologie, une à deux fois par semaine,
- Une convention pour un an avec l'association UDAF 95, afin de mettre en place des permanences de médiation familiale et conjugale et permettre aux eaubonnais de ne pas avoir à se déplacer vers des villes plus éloignées

Mais également toutes celles passées dans le cadre des animations estivales « Un été à Eaubonne ».

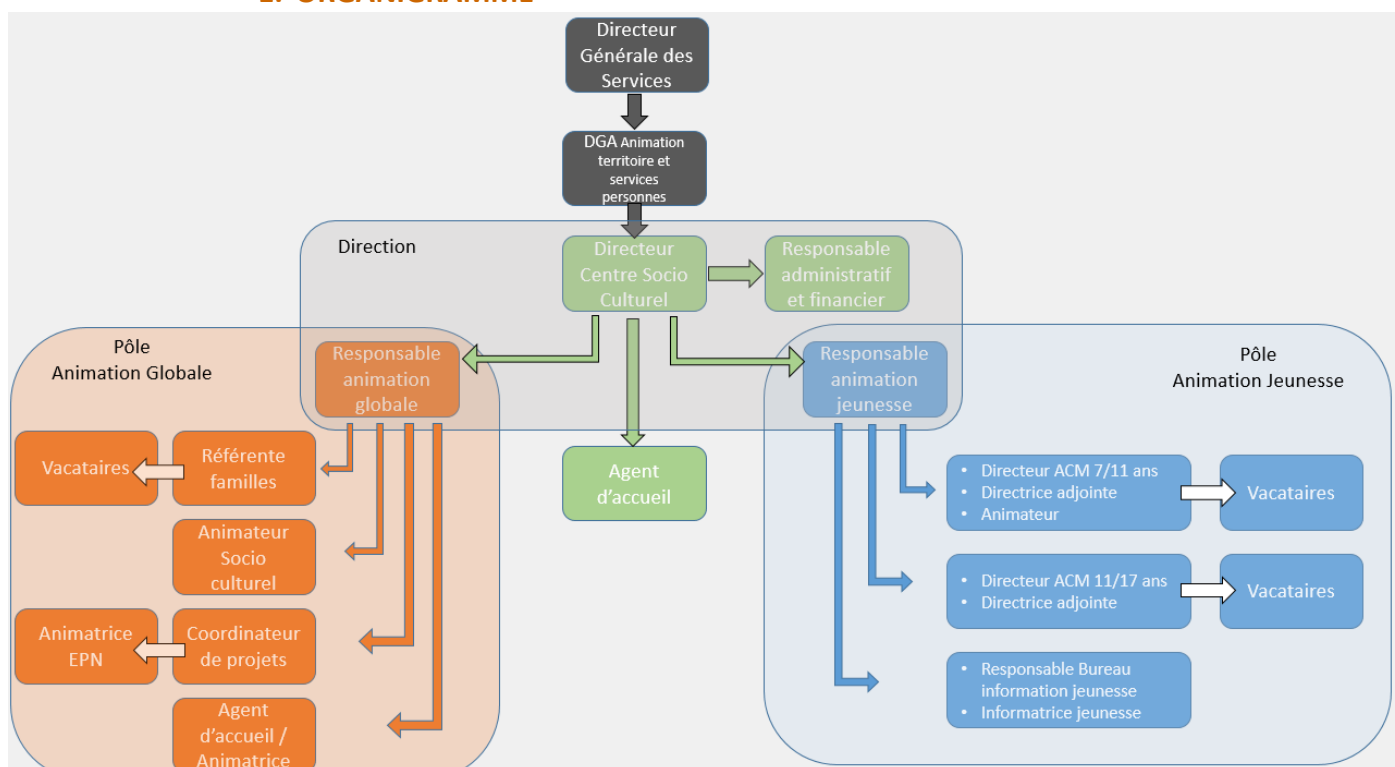
Le Centre Socio-culturel a poursuivi son travail durant toute l'année avec :

- Les associations sportives et culturelles de la Ville, dans le cadre des conventions d'objectifs et de moyens (PLM, CSME, IICP, Atelier, JAE) et/ou dans le cadre de « Un été à Eaubonne ».
- Les associations hors commune :
 - ENTR'ACTES : Mise en place d'une permanence, une fois par semaine, d'un psychologue pour les questions relatives aux relations parents/enfants.
L'association ENTR'ACTES met également à disposition du CSC un psychologue, lors de certaines rencontres organisées par le REAAP.

II. DESCRIPTION DES MOYENS DU CENTRE SOCIO-CULTUREL

A. MOYENS HUMAINS

1. ORGANIGRAMME



En 2020, nous avons eu le départ de 2 agents :

- L'agent de développement territorial. Elle a été remplacée par un animateur socio-culturel car il y avait un manque sur le secteur famille et au sein de l'Espace Public Numérique. Ses missions ont été prises en charge par le Directeur du Centre Socio-Culturel et les 2 responsables de l'animation globale et de l'animation jeunesse.
- La directrice adjointe de l'ACM 7/11 ans. Elle a été remplacée sur un même poste.

2. DESCRIPTION (nombre d'agents, fonction, statut, grade ...)

Les agents en poste en 2020 :

- Directeur Centre Socio-Culturel (temps plein)
- Responsable Animation globale (temps plein) ;
- Responsable Animation jeunesse (temps plein) ;
- Responsable administrative et financière
- Agent d'accueil (temps partiel - 80%) ;
- Référent familles (temps plein, annualisée) ;
- Animateur socioculturel
- Agent d'accueil et animatrice familles (temps plein) ;
- Coordinateur de projet (temps plein) ;
- Animatrice- référente numérique : (temps partiel 70%) ;
- Directeur ACM 7/11 ans (temps plein) ;
- Directrice adjointe ACM 7/11 ans (temps plein) ;
- Animateur ACM 7/11 ans (temps partiel 50%) ;
- Directeur ACM 11/17 ans (temps plein) ;
- Directeur adjoint ACM 11/17 ans (temps plein) ;
- Responsable BIJ (temps plein) ;
- Informatrice jeunesse (temps plein).

B. MOYENS BUDGETAIRES

1. DEPENSES

Budget	Prévisionnel 2020	Réalisé 2020	% Réalisé 2020
	Hors fluides, communication, ménage, masse salariale, ...	<i>BP (reports / rattachements compris) + DM + AS</i> Hors fluides, communication, ménage, masse salariale, ...	
Fonctionnement	138 800 €	157 418 €	113 %

COMMENTAIRE : La nouvelle équipe municipale a souhaité lancer une concertation jeunesse dès 2020 ce qui a engendré un coût supplémentaire de 34 770€ pour la Direction. Ce qui explique l'augmentation du budget entre le prévisionnel et le réalisé.

2. RECETTES

Budget	Prévisionnel 2020	Réalisé 2020	% Réalisé 2020
Fonctionnement	124 800€	89 304€	71.5%

COMMENTAIRE : Avec la crise sanitaire, certaines actions n'ont pas pu se réaliser (séjours, sorties à la journée....).

III. OBJECTIFS DE L'ANNÉE 2020

Du Centre Socio-Culturel

- Réaliser le diagnostic du centre Socio-Culturel
- Réaliser le projet social 2021-2025
- Travail avec les associations dans le cadre des conventions d'objectifs et de moyens, mais aussi dans la mise en place « d'un été à Eaubonne »,
- Poursuite du travail en direction de la participation des habitants,
- Poursuite de la permanence du psychologue à l'EJF,
- Poursuite du partenariat avec la Direction de la Culture et de la Petite Enfance,
- Travail de partenariat avec les associations,
- Développement des permanences sociales sur l'EJF,
- Travail autour de la fracture numérique.

Secteur Famille :

- Poursuite du travail :
 - de partenariat et de transversalité des animations déjà existantes en direction des familles avec et sans enfant
 - des actions avec les collèges et des actions du REAAP
 - du travail sur la fracture numérique
 - Développer la ludothèque
- Reconstitution des projets :
 - Un été à Eaubonne
 - Repair' Café
 - Forum de l'été (loisirs et job)
 - Séjour familles
 - Fête de l'EJF
- Nouveaux projets :
 - Ouverture de nouveaux ateliers adultes : couture – lecture – découverte des langues

Secteur Jeunesse :

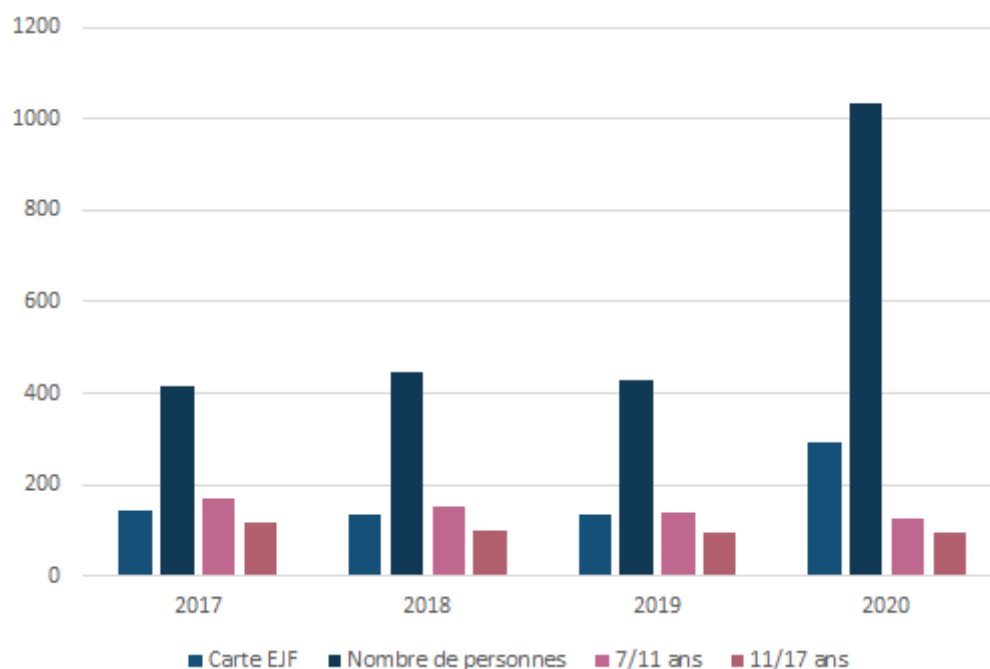
- Projet autour de la santé
- Poursuivre le travail de transversalité et de partenariat
- Reconstitution du forum de l'été (jobs et loisirs)

- Stage de recherche d'emploi durant les vacances scolaires
- Fête de l'EJF
- Développement des actions autour du numérique
- Reconstitution du BAFA citoyen
- Secteur animation :
 - Eveille ta culture
 - Développement de l'accompagnement à la scolarité pour les 11-14 ans
 - Projet « comédie musicale »
- Action Prox'Raid Aventure, lien entre la population et les forces de l'ordre.
- Séjours à destination des 7/17 ans.

IV. BILAN QUANTITATIF ET QUALITATIF 2020

A. ANALYSE DES DONNEES

1. BILAN DES ADHESIONS



Adhésions à la carte "Espace Jeunesse et Famille"			
2017	2018	2019	2020
129	134	293	201

De 2017 à 2019, les effectifs sont restés stables aussi bien sur le secteur Famille que sur le secteur Jeunesse.

En 2020, il y a eu une modification sur le mode d'adhésion.

Néanmoins, nous constatons une baisse sur le secteur Famille et des 7/11 ans due à la période de crise sanitaire.

Le secteur 11/17 ans est resté stable.

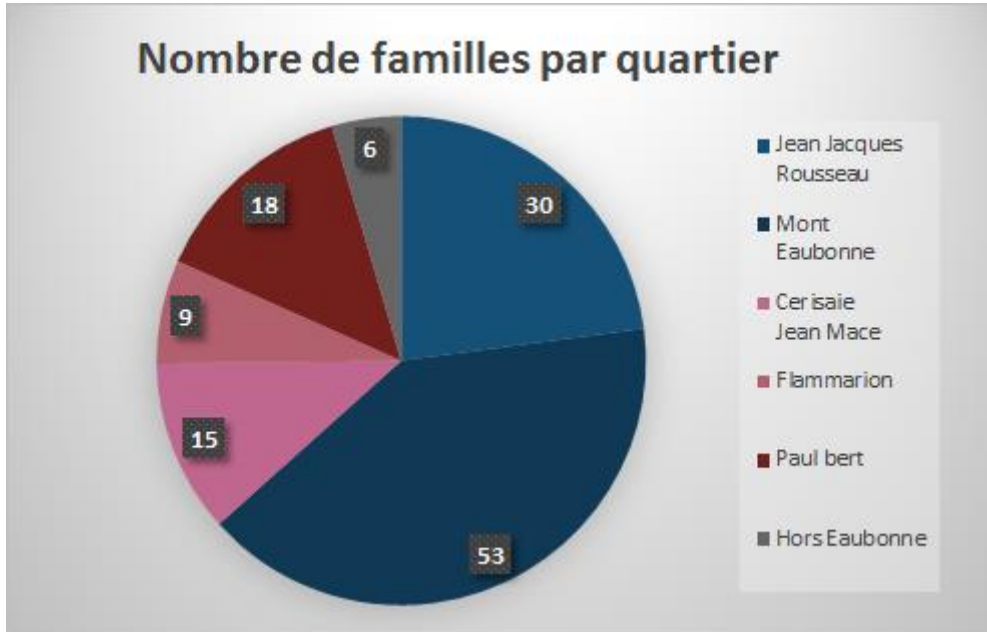
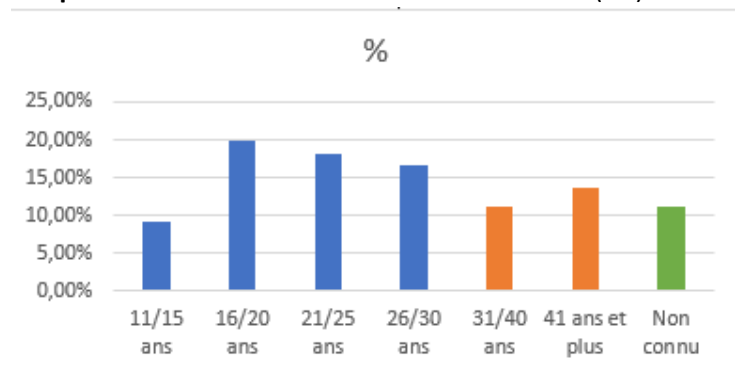


Tableau des permanences hebdomadaires :

	Lundi	Mardi	Mercredi	Jeudi	Vendredi
Matin	Sophrologie	Essivam	Mission locale		Essivam
	Ecrivain public (1 semaine sur 2)				
	CAF				
	Mission Locale				
Après-midi	Mission Locale	Médiation familiale	Mission Locale CAF	Psychologue	
	Ecrivain public (1 semaine sur 2)				
	Médiation familiale				
	Conseil conjugale (1 fois par mois)				

Fréquentation du Bureau Information Jeunesse (BIJ) en 2020.



Age du public fréquentant le Bureau Information Jeunesse

On peut remarquer qu'il y a une forte fréquentation du public 31 ans et plus. Ceci est dû au fait que le BIJ est à proximité de l'accueil du CSC.