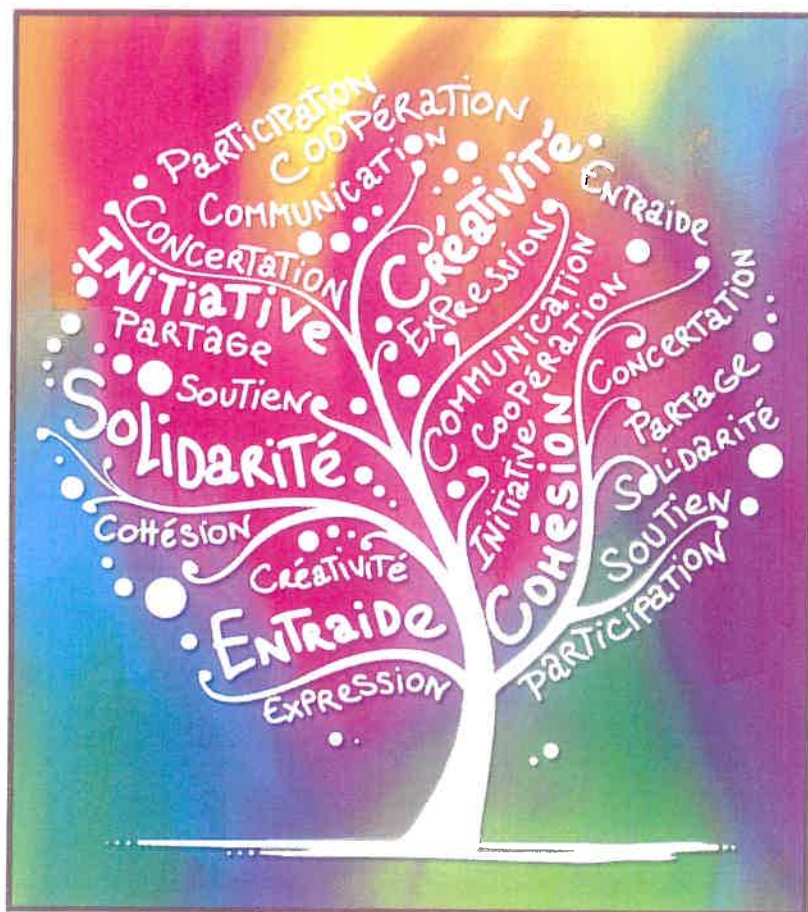


Centre Social et Culturel Domontois



RAPPORT D'ACTIVITE 2014

Centre Georges Brassens
46 rue Aristide Briand
95330 Domont
01 39 91 50 69

Le mot du président

Assemblée générale du mercredi 15 avril 2015

L'assemblée générale est un moment fort dans la vie d'une association, c'est l'occasion de faire le bilan de l'année écoulée, des projets et des actions menés.

Je veux tout d'abord saluer le travail des bénévoles du centre, du conseil d'administration qui s'impliquent dans la vie administrative, artistique, sociale et culturelle. Vous avez contribué à la bonne marche et vous avez soutenu l'action de l'équipe salariée.

L'an passé, deux points marquants interpelaient un certain nombre de bénévoles et d'utilisateurs, défenseurs d'une certaine conception du centre, et d'une certaine cohérence entre les différents volets : le social et le culturel.

La reconduction de nos activités sociales était incertaine.

Bien que l'équilibre d'une telle structure soit fragile, aujourd'hui nous sommes rassurés, nous allons poursuivre nos projets, l'intégrité du centre demeure.

Par ailleurs, une grande partie de l'équipe a été renouvelée fin 2014 : changement de direction, une nouvelle chargée d'accueil et l'arrivée d'une comptable.

Les résultats sont là : le partenariat avec la commune de Domont est renouvelé (une convention sur 3 ans vient d'être signée), le nouveau projet social du centre est en bonne voie, le partenariat avec la CAF est confiant et fécond.

Du côté des usagers, le nombre de familles adhérentes du centre atteint 1309 soit 1662 membres répartis sur 53 activités.

Nous constatons une progression régulière du nombre de familles domontoises (64%) et de familles de l'intercommunalité (22%) dont majoritairement Ezanville.

L'équipe vous fera un zoom sur les activités de la saison en cours avec le bilan du projet social 2011-2014.

Il est à noter que l'environnement de ces activités est difficile. Mes contacts avec les responsables des structures socioculturelles des autres villes montrent des difficultés financières récurrentes, et qui vont devenir de plus en plus prégnantes avec les baisses généralisées des subventions allouées par les collectivités.

Pour pérenniser nos actions, je prône les regroupements à travers les convergences d'activités et d'intérêts et donc l'optimisation de nos moyens. Nous montrons l'exemple, puisque le regroupement entre CAP DOMONT et le CSCD est en marche, les deux conseils d'administration ayant voté le principe d'une fusion. D'autre part, le centre relance et redynamise le réseau des partenaires afin de mieux répondre aux attentes des habitants.

Mais le vrai challenge est le regroupement intercommunal des structures telles que la nôtre, mais là c'est une autre histoire !

Je remercie la contribution communale, et le soutien de Mr le Député Maire et celle de la Caisse d'Allocations Familiales.

En conclusion pour 2015 un nouvel élan, dans notre cœur de métier, avec la préparation du lancement de l'école de musique, le nouveau projet social 2016/2019 et la fusion avec CAP DOMONT.

Se rencontrer, se détendre, s'entraider, faire des projets, tel est notre programme !

Le président
Jean-Marie Etienne

SOMMAIRE

I- Introduction, présentation du centre

- Organigramme de la nouvelle équipe
- Conseil d'Administration

II- BILAN

- L'évaluation
 - Les adhérents
 - Les activités
- Projet social 2011-2014

III- DIAGNOSTIC

- L'image du centre
- Les réunions des partenaires / bénévoles

IV- OBJECTIFS 2015 / PERSPECTIVES

V- COMPTE DE RESULTAT ET BILAN 2014

VI-ANNEXES et ARTICLES

Centre Georges Brassens

46 avenue Aristide Briand

95 330 DOMONT

Tél : 01 39 91 50 69

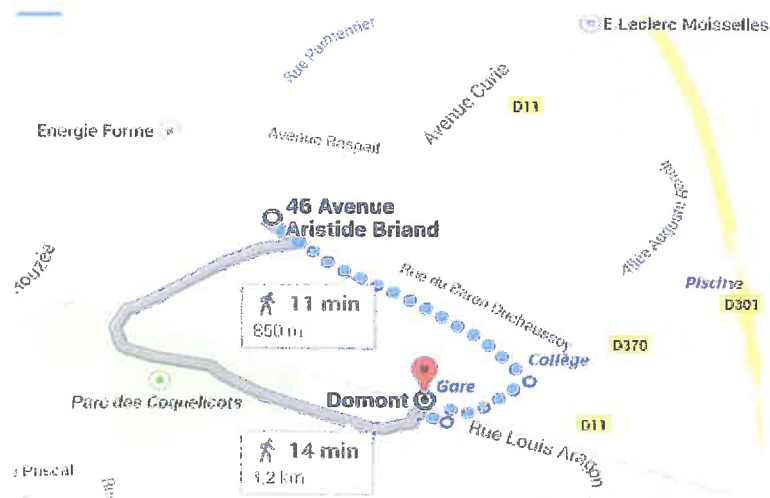
Fax : 01 39 91 71 10

centre.brassens@wanadoo.fr

Horaires d'ouverture

- lundi : 13h30 – 18h30
- mardi : 13h30 – 19h00
- mercredi 10h00 – 12h00 / 13h30 – 19h00
- jeudi : 13h30 – 19h00
- vendredi : 13h30 – 20h00
- samedi : 10h00 – 12h30 / 13h30 – 17h30

Une amplitude d'ouverture au public de 36h30 et d'accueil téléphonique de 44h30



Le Centre Georges Brassens se situe dans le bas-Domont dans le quartier des Longues Raies. C'est la voie de chemin de fer qui coupe la ville en deux, bas et haut-Domont. Nous sommes à 10mn à pieds de la gare et proche de la départementale. Le Centre Social est accessible pour le plus grand nombre des familles. On peut rejoindre le centre ville à pieds par le parc des Coquelicots en 15mn. Le collège est situé dans la même rue que le Centre ainsi que le service Social Départemental. Le service municipal jeunesse se situe juste en face. Le groupe scolaire élémentaire «Brossolette » est à proximité. Le centre fait face aux résidences Les Longues Raies. Elles témoignent de l'urbanisme des années 1960 par sa localisation en périphérie de la commune, et par l'utilisation d'un toponyme rural, Les Longues-Raies, allusion à la configuration spécifique des parcelles en forme de lanières. Un petit noyau commercial alimente le quartier, qui reste composé, en majeure partie, de pavillons individuels.

Les locaux administratifs du Centre Social

se situent au centre Georges Brassens, comprenant également :

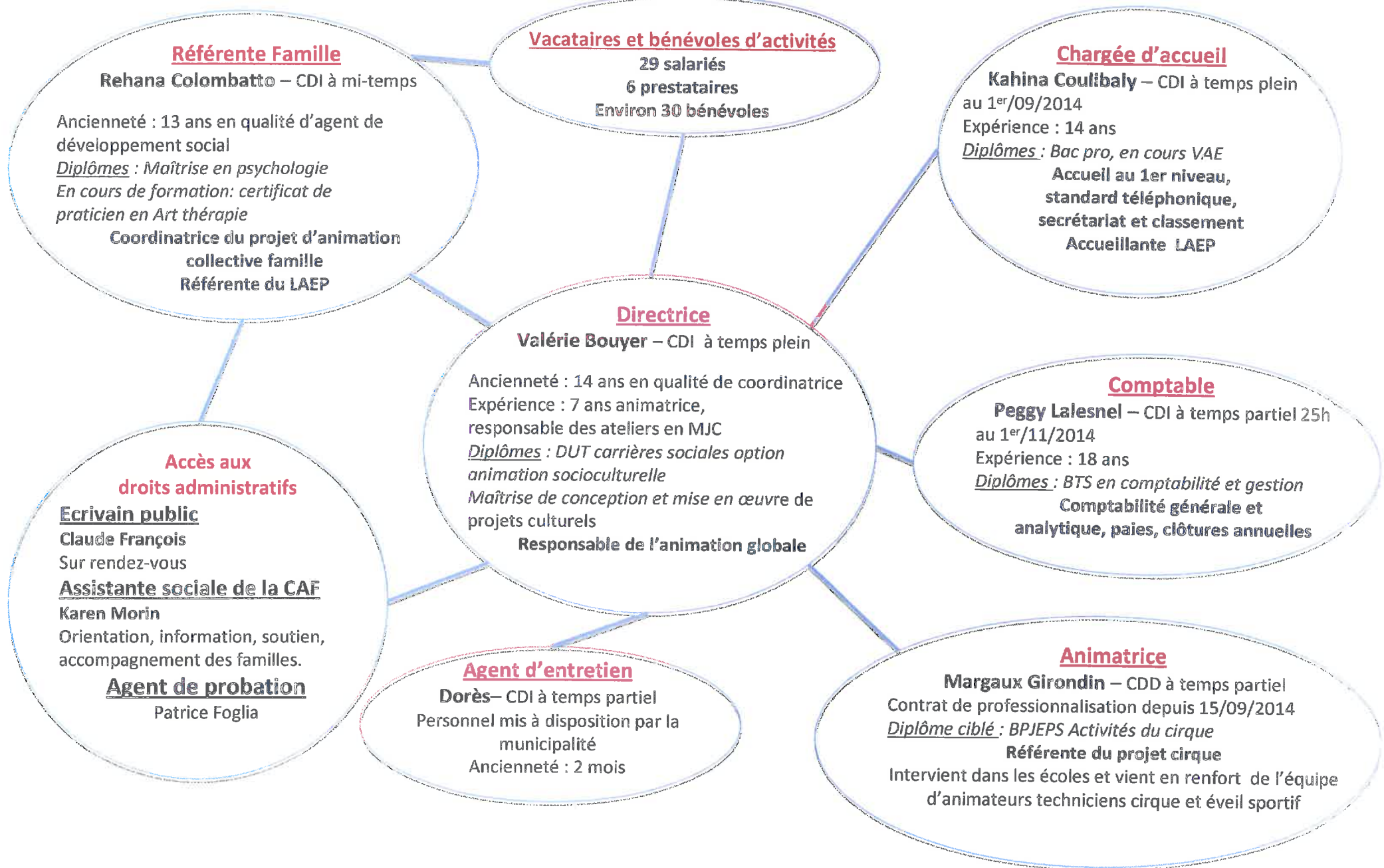
- 5 salles d'activités de 40 à 60m²,
- une salle polyvalente pouvant accueillir 100 personnes (louée aux domontois pour des fêtes amicales et familiales)
- une cuisine
- un hall d'accueil et d'exposition
- 3 bureaux
- 1 bureau d'accueil

- ❖ Nous occupons également les salles Victor Basch – 11 rue de la mairie (Haut Domont) pour nos cours de danse, de gymnastique, sophrologie...
- ❖ La CCOPF nous met à disposition également des gymnases pour nos activités de badminton (gymnase du lycée), de cirque , éveil sportif et capoeira (gymnase des Grands Jardins).
- ❖ Depuis cette année nous disposons de la salle polyvalente du lycée pour nos ateliers de théâtre ados/adultes.

Nous rayonnons donc sur l'ensemble de la ville.



ORGANIGRAMME FONCTIONNEL



Prénom - Nom	fonction	Ancienneté dans la structure
Valérie Bouyer	Directrice	15 ans
Rehana Colombatto	Référente famille	13 ans
Peggy Lalesnel	Comptable	6 mois
Kahina Coulibaly	Chargée d'accueil	8 mois
Dorès Fernandes	Agent d'entretien	2 mois
Margaux Girondin	Animatrice	5 mois

Bénévoles

Une trentaine

Les bénévoles sont précieux au centre Georges Brassens. Ils animent les cours de français pour adultes, l'aide aux devoirs pour les enfants scolarisés à l'école primaire, les ateliers d'arts créatifs : créa'déco, patchwork, art floral et la section randonnée. Les bénévoles des cours de français favorisent également l'insertion des apprenants en participant à diverses actions : sorties culturelles, sensibilisation aux moyens de transport, participation à des événements festifs de la ville, partenariat avec des théâtres, confection de repas...

Travailleur social De la CAF

Karen Morin assistante sociale

- reçoit sur RDV pour des entretiens individuels (RSA, Orientation, information, soutien, accompagnement des familles...)
- participe à l'élaboration des projets avec la référente famille (exemple : projet vacances, sorties familiales...)
- facilite la circulation des informations, des documentations, ressources, formations...
- elle participe, avec Marie-Claude Desangle, responsable des travailleurs sociaux, à l'animation des réunions des partenaires, par leur connaissance des problématiques du territoire.

Le conseil d'administration

Nom - prénom	qualité
ABEHASSERA Denise	Usagers
ALESSANDRI Pierre « Tympanzé »	Association
BINET Alain « Comité des Fêtes »	Association
BRIGHI Franck	Elus
CAMINADE Marie-Brigitte	Usagers – Vice présidente
CAUNE Jean Michel « Eveil Lyrique »	Association
CHAVAROT Audrey « FCPE »	Association
CLEMENT Claude « Cap Domont »	Association
DINGREVILLE Marc “Domont Cinema “	Association
ETIENNE Jean-Marie	Usagers - Président
FRANCOIS Claude	Bénévole - Secrétaire

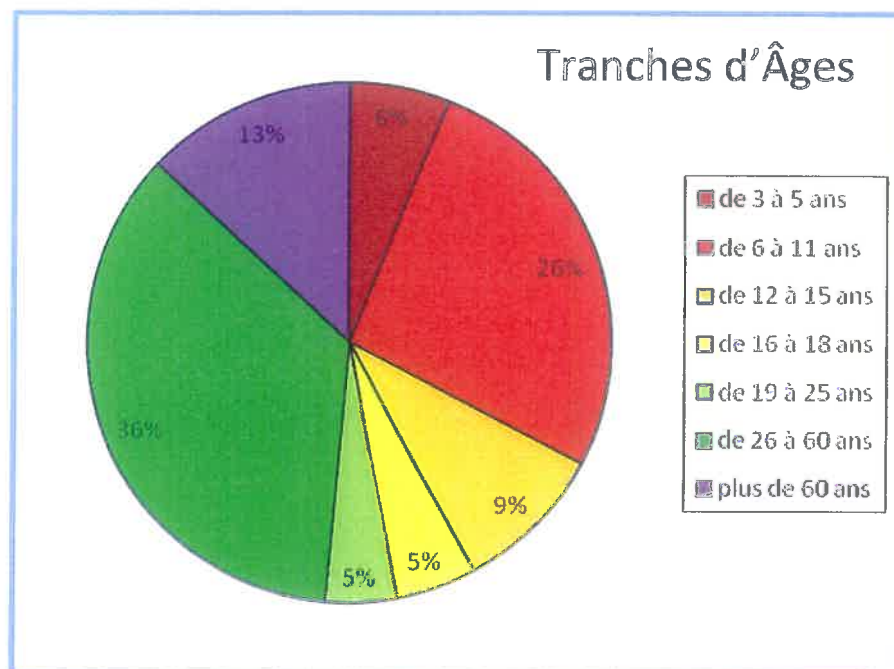
Nom - prénom	qualité
IMAJ	Association
LECOSTEY Monique	Bénévole
LESBOUEYRIES Alix	Elus
LOISEAU Jean Pierre « CID »	Association
MASSIEU Françoise « Comité de Jumelage »	Association
MILLET Jean-Pierre	Usagers - Trésorier
PAPINUTTO Daniel « AFFI »	Association
PENIN Max « GV »	Association
SIONKOWSKA Patrick	Usagers
TANGE Laurence « A.I.D »	Association

21 membres : 5 membres du collège usagers
12 membres du Collège associatif
2 membres du Collège bénévole
2 représentants de la ville

II-BILAN

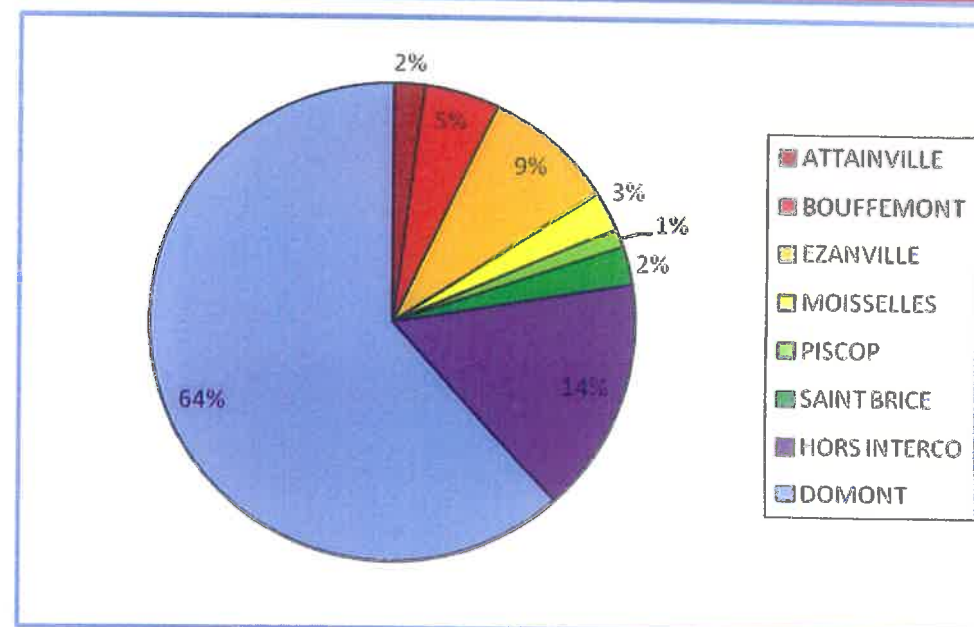
- L'évaluation
 - Les adhérents et le public accueilli
 - Répartition par quartier
 - Les activités
- Projet social 2011-2014

Profil du public accueilli sur les activités



Ville d'origine :

- Domont 64%
- Villes de l'intercommunalité : 22%
- extérieurs : 14%



Au 1^{er}/04/15 :

- 1309 familles adhérentes
- 1662 membres répartis sur 53 activités
- 2134 participants

Autre public accueilli sur l'année :

- une soixantaine de familles sur le LAEP
- 5500 Personnes à l'accueil
- 250 personnes : RDV CAF et écrivain public
- environ 3000 personnes sur les différentes Manifestations (gala de la danse, semaine théâtrale, comédie musicale, concert chant...)
- une centaine de familles sur les sorties

Répartition des adhérents par quartier

26% (bas-Domont)

21% (Mairie)

18% (Ombreval)

15% (Fossettes)

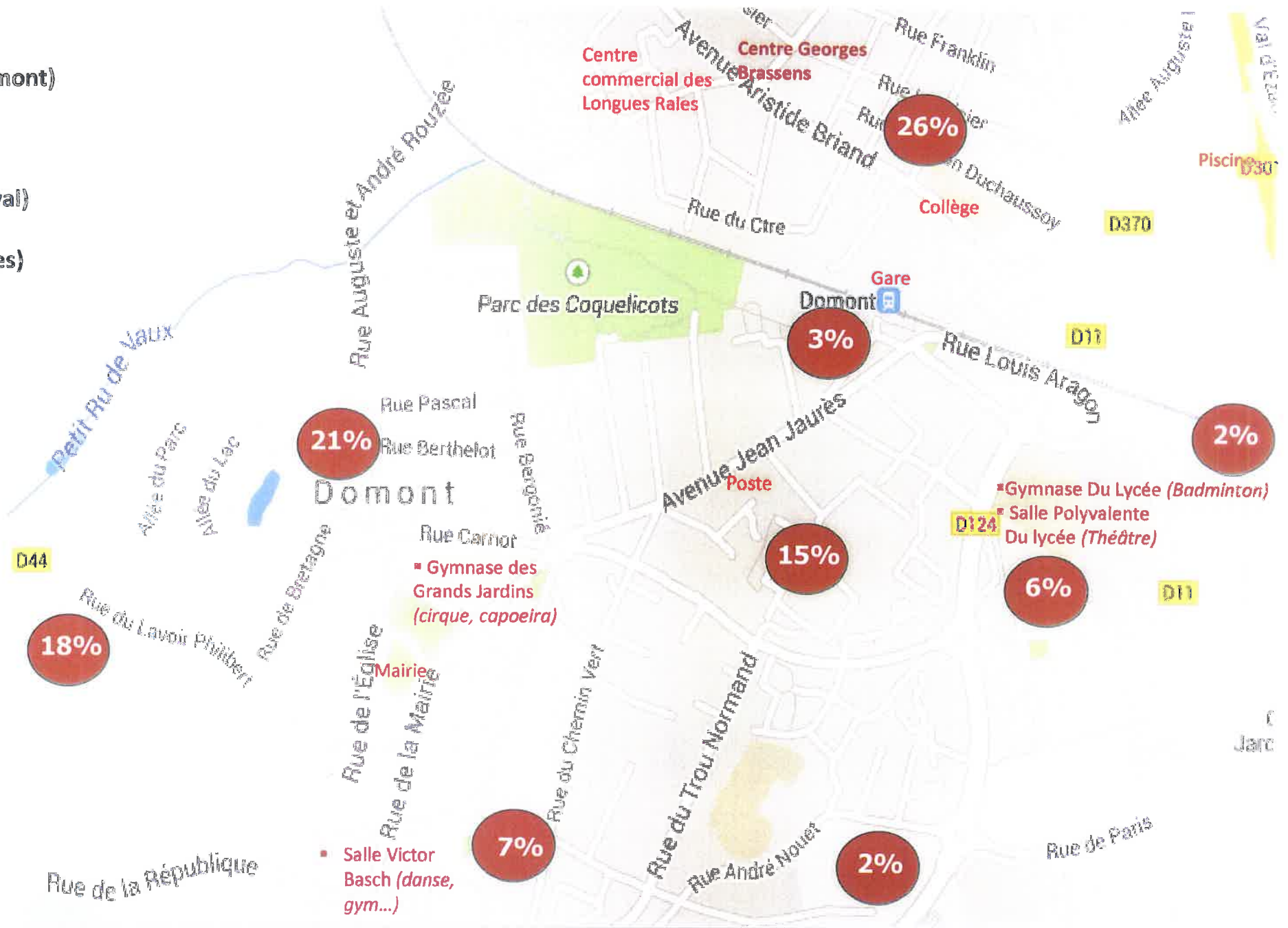
7% (Essarts)

6% (Lycée)

3% (Gare)

2% (Poiriers)

2% (ZI)





Rentrée 2014 - Les ateliers

53 activités variées proposées
162 cours hebdomadaires
2134 participants

Pour les 3/6 ans

Anglais, éveil sportif et multisports, éveil à la danse et éveil musical.

Pour les 6/12 ans

Anglais, arts plastiques, badminton, bande dessinée, capoeira, chant, cirque, danse brésilienne, danse classique, danse contemporaine, danse moderne, danse hip-hop, échecs, poterie, théâtre.

Pour les 12/18 ans

Anglais, badminton, bande dessinée, capoeira, chant, cirque, danse brésilienne, danse classique, danse contemporaine, danse moderne, danse hip-hop, dessin académique artistique, échecs et théâtre.

Pour les adultes

Anglais, aquareille, art floral, badminton, capoeira, céramique, chorale, comédie musicale, conte, couture, créadéco, danse africaine, danse brésilienne, danse contemporaine, danses de loisirs, danse moderne, dentelle, échecs, gymnastique, gym holistique, gym senior, interprétation vocale, italien, patchwork, peinture/dessin, pilates, qi qong, randonnée, sophrologie, salsa, scrapbooking, théâtre et zumba.

Cette année, 47 familles domontoises bénéficient d'un tarif réduit en fonction de leurs revenus contre 39 l'an passé.

A partir de la 3^{ème} activité par famille, une réduction de 10% est appliquée sur le montant global.

64 familles en bénéficient.

LES ANIMATEURS

29 vacataires salariés

6 prestataires – 30 bénévoles

les animateurs en formation :

Paola et Kahina , PSC1 - Eléa, DE DANSE

Rehana, art thérapie - Margaux, BPJEPS activités du cirque – Philippe, spécifique animateur 1 randonnée

Nous accueillons 2 nouveaux animateurs cette année : Roseline en relaxation manuelle et Chioé en cirque

Rappel des manifestations les plus importantes du début d'année

(voir rapport d'activité 2013 pour le détail)

en mars

- journée internationale de la femme

spectacle « Elles » - exposition sur la prévention des violences conjugales

exposition de portraits photographiques de femmes du centre,
réalisés par des jeunes de l'espace dynamique d'insertion de l'association IMAJ

- comédie musicale « Chrono Maître » représentation

au théâtre Silvia Monfort de Saint-Brice avec

13 comédiens/chanteurs amateurs de l'atelier de comédie musicale

567 spectateurs

en avril

- carnaval « le monde de jouets » les 33 danseuses de l'école de samba du centre, animée par Paola Lépine ont proposé un défilé avec une batucada sur le thème des poupées.

en juin

- semaine théâtrale représentations de nos 5 ateliers théâtre soit 55 comédiens amateurs – 221 spectateurs

- galas annuels de la danse au théâtre Silvia Monfort – 410 danseurs sur 5 représentations – thèmes : « Alice au pays des merveilles », « Nous sommes de la matière dont les rêves sont faits » - 1453 spectateurs



Les temps forts de la rentrée 2014

en septembre 2014

- Inscriptions sur 4 semaines (1000 familles accueillies)
- Des séances de découverte, des stages de remise en forme
- Une exposition peinture/dessin de nos ateliers
- Le festival du cirque :

participation de notre atelier cirque : mise en place et animation de l'espace restauration, présentation d'un numéro, accueil des écoles Brossolette (visite de chapiteau, interviews artistes)

en octobre

- Exposition éphémère d'art floral / céramique
- Pendant les vacances, 45 jeunes ont participé aux stages de cinéma d'animation, angiais, théâtre, récup'art, bande dessinée

en novembre

- Exposition AID festival du cirque
- Exposition céramique « récup'art »
- Sortie dentelle aux fuseaux (couvige à Chantilly) - début des ateliers « découverte cirque » avec l'école Brossolette

en décembre

- Stage de danse africaine – 23 participants
- Sortie spectacle familiale le dimanche 14 décembre à La Villette pour aller voir la dernière création du cirque plume « Tempus fugit » - 26 participants
- Noël solidaire le samedi 20 décembre au cinéma de Domont – 73 participants



L'ÉVALUATION DU PROJET SOCIAL 2011-2014

- Rappel des objectifs contractualisés
- Bilans

Rappel des objectifs contractualisés

Le projet social 2011-2014 s'articulait selon 4 axes déterminants :

ACTION COLLECTIVE FAMILLE

1- améliorer la vie quotidienne des familles

- en organisant des rencontres d'habitants sur des thématiques qui les mobilisent : la parentalité, la solidarité, la santé...
- en proposant des sorties familiales au spectacle, dans un lieu de culture ou de loisirs
- en proposant de séjours en vacances pour les familles les plus en difficulté
- en soutenant des actions solidaires

2- renforcer la fonction parentale et favoriser l'expression des liens familiaux

- en créant un temps et un espace dédiés à l'accueil du petit enfant avec ses parents
- en activant un réseau de partenariat et d'habitants autour du thème de la parentalité
- en proposant des temps forts, ludiques et conviviaux, réunissant les membres d'une même famille et les familles entre elles

ANIMATION GLOBALE

3- dynamiser la participation des familles, la prise d'initiatives dans la vie du quartier et la vie sociale

- en étant à l'écoute de leurs envies, en prenant en compte leurs souhaits, en adaptant la réponse en termes d'activités, de projets
- en proposant les structures facilitant la bonne marche d'initiatives d'habitants
- en soutenant les projets associatifs
- en participant aux animations de la ville

4- lutter contre les formes d'exclusion et favoriser la promotion individuelle

- en proposant des activités de loisirs, artistiques, sportives ou de détente, qui favorisent l'épanouissement personnel et la promotion sociale
- en mettant en place des ateliers de langue française
- en facilitant l'accès à l'information et au droit
- en développant le partenariat avec les acteurs locaux

Projet social 2011-2014

- **Ateliers maternelles :**

Ateliers pluridisciplinaires des maternelles le mercredi matin autour de l'éveil corporel, éveil musical et arts plastiques. En parallèle et dans les mêmes locaux, une activité de gymnastique douce et relaxation était proposée aux parents.

Fréquentation : 35 enfants inscrits/an et 15 parents. Difficulté : seules les familles avec plusieurs enfants non scolarisés n'ont pas pu bénéficier de l'atelier parent pour des problèmes de garde. Avec plus de moyens, il aurait fallu mettre en place une halte garderie en parallèle. *Avec la reprise de l'école le mercredi matin, nous n'avons pas pu poursuivre cette action à la rentrée 2014.*

Des ateliers en direction des maternelles ont été redéployés le mercredi après-midi (éveil à la danse, éveil musical) et des cours de "Pilates" pour les adultes sont proposés le mercredi matin.

- **Les activités seniors :**

Depuis 4 ans, nous développons des activités de **gym sénior**, **gym mémoire** pour répondre à la demande de seniors actifs.

Aujourd'hui nous comptons 52 adhérents sur 3 cours par semaine avec différents niveaux. On retrouve les seniors à la section randonnée et dans les activités dites de loisirs créatifs. Certains s'investissent en tant que bénévoles dans les cours de français et d'aide aux devoirs ou viennent nous donner un coup de main ponctuel pour les inscriptions et les différentes manifestations. Ils représentent aujourd'hui 18% de nos adhérents contre 10% en 2010 et nous souhaitons répondre à leurs nouveaux besoins.

- **Mise en place de nouveaux ateliers en tenant compte de la demande et du besoin des habitants :**

Pour les adultes, **des stages** ont été proposés le **week-end** : stage mandala, relaxation, danse africaine, danse contemporaine, danses de loisirs, art floral et Qi Gong. C'est une demande de plus en plus forte, et c'est une offre que l'on renforce aujourd'hui. C'est un espace temps différent de la semaine. Les familles sont de plus en plus stressées par la vie familiale et professionnelle de la semaine. Elles soufflent uniquement le week-end et s'autorise 1 fois par mois, un moment de détente et de bien être afin de pouvoir se ressourcer.

Des ateliers animés par des professionnelles ont été mis en place :

Le groupe de paroles : est un lieu d'échanges, d'entraide et de soutien mutuel

L'atelier d'expression : il valorise les femmes à travers le partage de leurs compétences et leur savoir-faire (massages, sport...) puis les aide à s'exprimer à partir de jeux improvisés. Fréquentation : une 12 aine de femmes par séance tous les 15 jours.

Projet social 2011-2014 (suite)

- **Le réseau des partenaires :**

Le centre anime un réseau des partenaires qui se réunit 3 fois par an. C'est l'occasion de mieux connaître les équipes et ses ressources sur le territoire afin de mieux répondre aux attentes des usagers.

Fréquentation : 20 personnes en moyenne. *Suite à donner : pour les prochaines années, l'idée est de mettre en place un travail en réseau plus développé : monter des projets en partenariat, échanger sur des situations d'usagers, sur nos pratiques professionnelles, des thématiques communes.*

- **Proposer des lieux de rencontre pour les associations et les groupes d'habitants :**

A la demande des associations, des salles sont mises à disposition pour organiser des réunions de bureau, conseil d'administration, assemblée générale, animer des soirées pour leurs adhérents...

- **Soutien aux initiatives des habitants jeunes :**

- **Jeux de rôles**, activité hebdomadaire, le centre met à leur disposition une salle le dimanche.

- **Séjours autonomes** : vacances vues par des jeunes et pour des jeunes ! 4 jeunes en juillet 2013 et 5 jeunes en août 2014. Cette initiative leur a permis de devenir plus autonome, de mieux gérer le quotidien et un budget, de vivre une expérience collective. Le centre n'a fait qu'accompagner les jeunes à structurer leur projet.

- **Projet 2015 : théâtre d'improvisation**, jeune association domontoise « Ménagerie de l'improbable », le centre soutient cette initiative en les conseillant, en leur mettant à disposition une salle et des moyens matériels. Nous souhaitons ensemble développer un partenariat avec le lycée. Il en va de même pour l'association de **Hip-Hop KILTRAN**, qui s'entraîne 2 fois par semaine et participera à notre gala, à la fête des voisins...

- **LAEP :**

2010 : création du LAEP "Copains-copines". En moyenne, 12 à 15 enfants par séance depuis la création. Participation notable de grands-parents depuis quelques années. Spectacle-goûter lors des fêtes de Noël. Sortie sur la commune et ses environs fin juin. Trois ateliers peinture proposés dans l'année par une EJE. Fréquentation des familles sur les deux lieux d'accueil de la ville (Maison de la Petite Enfance). Fréquentation : pour l'année 2013, 62 familles y ont participé dont 279 enfants sur 27 séances soit 70% de Domontois. En perspective, être à l'écoute des parents pour mettre en place des ateliers en dehors du LAEP. En projet, supervision commune avec la maison de la petite enfance. Renforcer la formation de la nouvelle accueillante, investir dans une bibliothèque pour étoffer l'offre d'animation.

Arrivée en septembre 2014 il a été proposé à Kahina d'être accueillante sur le lieu d'accueil enfants parents dont la référente est Rehana. Nous avons réouvert le lieu d'accueil enfants parents après les vacances d'octobre le temps de s'organiser.

Kahina suit une formation à la pratique de l'accueil spécifique à ce lieu depuis janvier 2015.

Le tract présentant le LAEP a été revisité afin de redynamiser le lieu. Actuellement une douzaine d'enfants viennent régulièrement.

- **Rencontres, spectacles, débats :**

2 spectacles proposés par la Cie Théâtre en stock sur le thème de la parentalité, suivis de débats animés par une psychologue.

- "Ados à dos" en partenariat avec l'association IMAJ, le Service Municipal Jeunesse de Domont, au Centre Georges Brassens .

Thématiques abordées : sexualité, besoin d'individualisation, difficultés relationnelles, violences physiques et psychologiques, conduites addictives

- « L'enfant Roi », Fréquentation : 60 personnes en moyenne. Les attentes des parents à l'issue de ces représentations sont de partager un temps d'activité avec leur enfant, de participer à des conférences régulières et trimestrielles sur le thème de la parentalité et de se retrouver entre parents pour échanger leurs expériences. *Suite à donner : fort de ces constats, nous souhaitons expérimenter sur le temps des vacances scolaires, un atelier d'expression théâtrale parents-enfants "A vous de jouer!" avec un financement du REAAP.*

- **Noël solidaire :**

Permettre à des familles de fêter Noël (spectacles, distribution de cadeaux offerts par le conseil municipal des enfants, repas intergénérationnels, sorties au cinéma, ciné-repas, ciné-goûter en partenariat avec le Cinéma de Domont). En 2013 : spectacle de cirque proposé par l'école de cirque Happy-Hands. En 2014 : sortie au cinéma de Domont. Fréquentation : 80 personnes accueillies en moyenne. *Suite à donner : développer le bénévolat et mobiliser les jeunes sur l'organisation.*

- **Des séjours familiaux :**

Séjour aux Issambres du 02 au 09 juillet 2011. Fréquentation : 20 personnes dont 10 enfants et 10 adultes. Séjour à Meschers sur Gironde du 23 au 30 août 2014. Fréquentation : 14 personnes dont 9 enfants et 5 adultes. Ces séjours permettent à des familles en difficulté de partir en vacances à des tarifs préférentiels, selon leur quotient familial. La mixité sociale est favorisée, l'autonomie des familles est encouragée par des actions d'autofinancement (confection de repas), et par un échelonnement des paiements. Ces séjours en pension complète, dans les centres de vacances, renforcent les liens familiaux, l'entraide et la solidarité et apportent un bienfait notoire aux familles. *Suite à donner : Ces départs en vacances sont renouvelés au Centre tous les deux ans, soit en juillet 2016.*

- **Des sorties familiales:**

Sortie familiale à Fort-Mahon du 30 juin au 1er juillet 2012 avec une visite de l'aquarium NAUSICAA à Boulogne sur Mer. Fréquentation : 30 personnes, 8 familles. Sortie au parc St Paul début Juillet 2013. Fréquentation : 57 personnes dont 37 enfants et 23 adultes, 17 familles. Les sorties familiales de courte durée permettent à un plus grand nombre de familles de bénéficier de ces séjours. Ces sorties en groupe induisent un changement dans le quotidien, une cassure dans la routine. Elles permettent de rompre la solitude, favorisent les échanges avec d'autres familles qui perdurent au-delà du séjour. Bien souvent, les familles, à leur retour, s'inscrivent dans les ateliers proposés au Centre (Alphabétisation - Atelier d'aide au devoirs) *Suite à donner : proposition de sorties de proximité (peu coûteuses) et en partenariat.*

Projet social 2011-2014 (suite)

- **Proposition de sorties spectacle :**

L'adhésion à "Cultures du cœur" a permis de mettre à disposition des places de spectacles pour des familles qui n'ont pas accès à la culture. Fréquentation : 30 personnes soit 12 familles. Renouvellement de notre adhésion.

Tout au long de l'année, le centre propose **des sorties cirque, théâtre et danse.**

- **La journée internationale des femmes :**

Dans le cadre de la journée internationale des femmes, le centre a organisé :

- le spectacle "Elles", raconté, joué et chanté par Irma Hélou (notre conteuse) et Brigitte Gouesse - une exposition réalisée par Du Côté des Femmes, sur la prévention des violences conjugales

- une exposition de photos réalisée par les jeunes de l'espace dynamique d'insertion de l'association IMAJ, mettant en image des portraits photographiques de 8 femmes du centre

- les ateliers peinture du centre nous ont présenté des portraits de femmes célèbres ou non

- une juriste du CIDFF est intervenue pour parler de l'évolution des droits des femmes.

Suite à donner : mise en place d'un groupe de travail et de réflexion dès 2015, pour développer les actions partenariales à partir de 2016.

- **Le carnaval:**

En 2012, grâce au bénévolat et la motivation de notre professeur de danse, une réelle dynamique s'est mise en place autour du carnaval.

Fréquentation : En mars 2014, sur le thème des poupées, 33 participantes de notre école de Samba accompagnées d'une batucada.

Le carnaval créé davantage de lien social et culturel dans la ville.

Cette année, un collectif de danseuses brésiliennes s'est mobilisé pour nous offrir un défilé très gourmand !



Projet social 2011-2014 (suite)

- **Les ateliers de langue française :**

5 niveaux étaient proposés : alphabétisation, FLE, expression orale (2 niveaux), perfectionnement et cours du soir. Hétérogénéité des groupes. Sortie pour découvrir les différents lieux culturels de la ville : médiathèque, cinéma. Sortie à Paris pour se familiariser avec les transports en commun. Sorties familiales.

Fréquentation : ces activités ont concerné une 60aine de personnes par an, en constante progression, dont 56% de domontois pour l'année 2013. Lors de la réunion des partenaires de décembre 2014, il a été fait un diagnostic alarmant sur le manque de cours de français de manière générale sur le territoire et plus particulièrement le soir. Dès que les personnes trouvent un travail, il est difficile de continuer dans le cadre de la formation continue.

Suite à donner : développer le travail en partenariat afin de mettre en commun nos moyens humains et matériels et former nos bénévoles.

- **Organisation des repas associatifs et d'ateliers réalisés par et pour des adhérents, tout en favorisant l'expression de la culture d'origine:**

Les repas multiculturels : ils sont confectionnés par les habitants et bénévoles et partagés avec les partenaires de la ville. Ils ont eu lieu 1 fois par mois depuis 7 ans, puis tous les trimestres depuis 2 ans.

Fréquentation : 60 à 80 convives par repas. En 2013 et 2014, des repas solidaires ont été préparés par les familles bénéficiant du séjour vacances : ils ont permis de prendre en charge les sorties culturelles. Les repas trimestriels mettent en valeur les spécificités culinaires des participants, les talents de chacun (spectacle de danse africaine proposé par un de nos étudiants en langue française), les relations intergénérationnelles.

Poursuite de l'action.

- **Atelier coup de pouce, aide aux devoirs pour les enfants du primaire, du CP au CM2 :**

A raison d'une heure, deux fois par semaine et réparti sur trois lieux dans la ville : Centre Georges Brassens, Gare, Cèdres, cet atelier s'adresse aussi à des enfants dont les parents ne maîtrisent pas la langue française et de ce fait, ne peuvent les aider.

Fréquentation : une 30 aine d'enfants sur les 3 dernières années, ont été pris en charge. En décembre 2014 : 22 enfants domontois. Difficultés : les enfants sont fatigués par leur journée et il est difficile de les intéresser pendant 1 heure.

Suite à donner : nous poursuivrons cette action, avec un temps d'expérimentation et de formation de nos bénévoles pour amener du "ludique" dans leur approche.

PROJET SOCIAL 2016/2019

Pour l'écriture du prochain projet social :

Toutes les instances, partenaires, bénévoles, habitants et usagers sont consultées afin de faire un diagnostic au plus vrai des réalités de terrain et de mieux répondre aux attentes des habitants.

DIAGNOSTIC :

- L'image du centre
- Les réunions des partenaires et bénévoles

L'image du centre

Afin de mieux cerner notre image, nous avons demandé aux différents publics de définir le centre en 3 mots.

Voici les mots qui reviennent majoritairement d'un point de vue positif :

- **du point de vue de nos partenaires :** Ecoute, Culture, Animation, **Convivialité**, **Accueil**, Partage, Social
- **du point de vue de nos bénévoles :** **Convivialité**, Echanges, **Accueil**, Aide, Loisirs, Insertion, Lien social, Amitiés
- **du point de vue des administrateurs :** **Accueil**, Culturel, Disponibilité, Cirque, Solidarité, **Convivialité**
- **du point de vue des habitants :** Diversité des activités, **Accueillant**, Agréable, Bien, **Convivialité**, Amabilité, Chaleureux, Beau, Facile d'accès, Ouverture, Cool, Culturel, Sympa, Vivant

Les points communs : La convivialité et l'accueil

Nos points forts : l'écoute, la convivialité, l'accueil et la diversité des activités

- D'un point de vue négatif, les habitants ont relevé le caractère « Vieillot », « à rafraîchir » du bâtiment et parfois un manque de disponibilité de la part de l'équipe.

Des tranches de travaux de rénovation sont prévues par la ville de Domont (ouvertures, électricité, peinture, sols, sanitaires...)

Connaissance des habitants du centre par ses services et ses activités :

-Les habitants poussent la porte pour les activités du centre dont l'Accueil parents/enfants. Ils ont eu connaissance de nos activités par le forum des associations, internet, par la plaquette / tract, lors de réunions associatives, par la mairie et le Domontois (journal local).

Que pensent les usagers des horaires d'ouverture du centre ?

-À 51% super satisfaits, à 35% très satisfaits, 12% satisfaits et 2% peu satisfaits

Comment se sentent-ils au centre ?

-62% se sentent à l'aise, 28% les bienvenues, 10% comme chez eux

Que pensent les usagers des locaux et des équipements ?

-Les doléances portent essentiellement sur les 2 salles de danse « Victor Băch » : vestiaires trop petits et peu intimes, salles de danse trop petites et sols à refaire, manque de ménage, manque de barres de danse, pas de stationnement.

-Le centre Georges Brassens est quant à lui à rafraîchir et au gymnase des Grands Jardins, manque de toilettes et de chauffage.

Souhaits et idées :

-Cours de danse orientale, pilates en soirée, d'Italien en journée, plus d'activités le mercredi

-De la pratique musicale

- service de garde pour les plus petits pendant que les parents pratiquent leur activité

-Une salle d'attente plus confortable pour attendre les enfants

**Le centre relance et redynamise le réseau des partenaires sur l'ensemble du territoire.
Des rencontres sont organisées régulièrement**

Les attentes des partenaires du réseau :

- Créer un réseau dynamique, se réunir régulièrement entre partenaires, professionnels.
- Développer des idées, des sources de financement, des partenariats.
- Création par le centre d'un annuaire du réseau réservé aux professionnels sous la forme d'un fichier Excel actualisé régulièrement : on y retrouve les noms des référents, les coordonnées, les missions, le public visé et le territoire.
- Développer des projets en mettant en commun nos moyens matériels et humains surtout lors de coupures budgétaires ou diminutions de subventions.
- Echanger sur des situations d'usagers avec des thématiques communes.
- Connaître les équipes et les ressources existantes sur le territoire afin de mieux répondre, informer et orienter les publics.
- Echanger sur nos pratiques professionnelles, supervision et analyse de pratiques, formations transversales.
- Faire un diagnostic du territoire.

Suite à ce premier diagnostic (voir annexe n°5), il a été défini 3 axes de travail :

- ❖ Famille, jeunesse et parentalité – Réunion le 12/02/2015 de 14h à 17h
- ❖ Accès aux loisirs, à la culture, aux nouveaux outils de communication – Réunion le 19/03/2015 de 9h à 12h
- ❖ Insertion sociale – Réunion le 9/04/2015 de 9h à 12h

➤ Bilan / synthèse des réunions de travail le jeudi 21 mai afin de définir les objectifs.

➤ 3 nouveaux RDV en octobre, novembre et décembre 2015 afin de mettre en place des actions.

IV – OBJECTIFS ET ACTIONS 2015 / PERSPECTIVES

Objectifs :

1. Favoriser les activités pour tous et faciliter l'accès à la culture des publics qui en sont éloignés

1-1 Avec le recrutement d'une animatrice en contrat de professionnalisation BPJEPS activités du cirque, nous souhaitons poursuivre et amplifier nos **actions autour des arts du cirque**.

- Organiser des sorties familiales
- Favoriser les rencontres entre les familles
- Sensibiliser le public aux sorties culturelles
- Faire découvrir tout simplement l'activité

Au programme :

- **Sorties spectacles** de cirque « Cirque de Demain », le 31 janvier à Paris, « Entre Deux », le 29 mars à Cergy, « Cirque Jules Verne », le 16 mai à Amiens (car de la ville), « Festival International du cirque du Val d'Oise »

3 sorties ont déjà été réalisées : 65 spectateurs soit 46 familles

- **Ateliers parents-enfants** : journée « Cirque en famille » le mercredi 25 février et le mercredi 22 avril. Journée de découverte et d'initiation aux arts du cirque encadrée par une équipe d'animateurs professionnels et par des jeunes bénévoles de l'atelier de perfectionnement. Repas pris en commun « formule auberge espagnole ».

1 journée a été réalisée en février : 12 participants dont 5 familles.

- Tous les 2 ans, le CSCD organise un **séjour** avec et pour les familles d'une semaine. Le prochain séjour aura lieu en août 2016, peut-être autour des arts du cirque.

- 1-2 **Promouvoir les activités intergénérationnelles** : en proposant une Journée Sport en famille prévue en juin
- 1-3 **Renforcer les liens familiaux en participant aux manifestations domontoises** :
carnaval le 21 mars
- 1-4 **Conforter les solidarités et les relations de voisinage** :
La fête des voisins le 29 mai
- 1-5 **Favoriser le maintien du lien familial** :
week-end en famille prévu début juillet
- 1-6 **Faciliter l'accès à la culture aux familles les plus éloignées** :
sorties spectacles avec Culture du Cœur
- 1-7 **Faciliter l'accès pour tous aux activités de loisirs, sportifs, artistiques et culturels** :
en proposant une politique tarifaire adapté (tarifs sociaux)

Projet de création d'une école de musique – ouverture prévue en septembre 2016

2. Consolider la fonction parentale et l'émergence de toutes les formes d'expression des liens familiaux

- 2-1 **Assurer un rôle d'accompagnement à la fonction parentale** et de prévention pour les enfants non scolarisés en poursuivant le Lieu d'Accueil Enfants Parents. La nouvelle accueillante participe aux sessions de formation.
- 2-2 **Favoriser la réussite scolaire** en continuant l'aide aux devoirs et un suivi des familles – proposer de façon ponctuelle des animations innovantes.
- 2-3 **Soutien à la parentalité** : projet REAAP « à vous de jouer ! » d'octobre à décembre 2015 – atelier d'expression théâtrale parents/enfants et sortie théâtre.

3. Faciliter l'accès à l'information et au droit

- 3-1 **Améliorer la qualité de l'accueil** avec une chargée d'accueil recrutée à plein temps depuis septembre 2014 : formations en cours avec la CAF et la fédération des centres sociaux.
- 3-2 **Maintien des permanences hebdomadaires et sur RDV** de l'écrivain public, l'assistante sociale de la CAF, AIDFM, médiation Val d'Oise.

4. Développer le partenariat avec les acteurs locaux : associations et institutions – animer et participer à des groupes de travail, des chantiers de réflexion avec les partenaires pour mieux répondre aux besoins de la famille.

Redynamisation du réseau des partenaires en proposant 7 RDV annuels dont 3 autour des thématiques :

- 12 février : famille, jeunesse et parentalité
- 19 mars : accès aux loisirs, à la culture et aux nouveaux outils de communication
- 9 avril : insertion sociale

5- Encourager la participation des usagers, le bénévolat

5.1 En proposant des actions de formation pour nos bénévoles

- La formation *facilite la prise de responsabilités des bénévoles*, mais pas seulement : elle les sécurise, les rassure, les motive et les fidélise. Elle améliore leur capacité à encadrer et à animer les activités de l'association.
- Seront concernés en priorité par ces actions de formation, les bénévoles de l'ALPHA et les bénévoles de la section randonnée (avec la FFRP) qui sont très en demande.

5.2 En proposant un questionnaire de satisfaction habitants, leur demandant leurs envies

6- Participer à un réseau commun d'entraide des femmes victimes de violences conjugales

Pour mieux répondre et orienter sur des situations d'urgence, nous venons de rejoindre les services de la ville de Domont (CCAS) qui lancent une réflexion sur l'ensemble de la CCOPF.

Un premier RDV a eu lieu le lundi 22 décembre 2014 avec 2 élus dont Emilie IVANDEKICS 4ème Maire Adjoint chargée de l'Action Sociale, du Logement et de la Politique de la Ville, porteuse du projet, la référente familles et la directrice du centre. Nous avons prévu de nous rencontrer toutes les 6 semaines afin de faire avancer le projet et de développer un réel partenariat.

Au programme : mettre en place un protocole d'accueil, une astreinte, organiser le suivi, former l'ensemble des partenaires, organiser des groupes de paroles et des ateliers en art thérapie...

- une présentation du dispositif aux partenaires a eu lieu le 6 mars 2015, une nouvelle réunion aura lieu sur la mise en place effective du réseau.

V- BILAN ET COMPTE DE RÉSULTAT 2014

Bilan Actif

Bilan Actif	Du 01/01/2014 au 31/12/2014			Am 31/12/2013 Net
	Brut	Amort. Prov.	Net	
ACTIF IMMOBILISE				
<i>Immobilisations incorporelles</i>				
Frais d'établissement				
Frais de développement				
Concessions, brevets et droits similaires	904	35	868	
Fonds commercial				
Autres				
Immobilisations en cours				
Avances				
<i>Immobilisations corporelles</i>				
Terrains				
Constructions	9 531	9 531		
Installations tech., matériel et outillages industriels	19 766	19 766		
Autres	26 732	21 117	5 615	6 181
Immobilisations en cours				
Avances et acomptes				
<i>Immobilisations financières (1)</i>				
Participations				
Titres immobilisés de l'activité en portefeuille				
Autres titres immobilisés	10 015		10 015	
Prêts				
Autres				500
TOTAL (I)	66 947	50 449	16 498	6 681
Comptes de liaison				
TOTAL (II)				
ACTIF CIRCULANT				
<i>Stocks et en-cours</i>				
Matières premières, autres approvisionnements				
En cours de production (biens et services)				
Produits intermédiaires et finis				
Marchandises				
Avances et acomptes versés sur commandes	990		990	
<i>Créances (2)</i>				
Usagers et comptes rattachés				
Autres	25 224		25 224	25 887
<i>Valeurs mobilières de placement</i>				
<i>Instruments de Trésorerie</i>				
<i>Disponibilités</i>	189 149		189 149	187 085
<i>Charges constatées d'avance (2)</i>	8 987		8 987	8 343
TOTAL (III)	224 350		224 350	221 314
Frais d'émission d'emprunts à étalier (IV)				
Primes de remboursement des emprunts (V)				
Ecart de conversion actif (VI)				
TOTAL GENERAL ACTIF (I à VI)	291 297	50 449	240 848	227 995

(1) Dont à moins d'un an

(2) Dont à plus d'un an
ENGAGEMENTS RECUS

Legs net à réaliser :

- Acceptés par les organes statutairement compétents

- Autorisés par l'organisme de tutelle

Dons en nature restant à vendre

Bilan Passif

Bilan Passif	Du 01/01/2014	Au 31/12/2013
	Au 31/12/2014	
FONDS PROPRES		
Fonds associatifs sans droit de reprise		
Ecart de réévaluation		
Réserves		
Report à nouveau	17 391	(2 327)
Résultat de l'exercice (excédent ou déficit)	19 445	19 718
AUTRES FONDS ASSOCIATIFS		
Fonds associatifs avec droit de reprise :		
- Apports		
- Legs et donations		
- Résultats sous contrôle de tiers financeurs		
Ecart de réévaluation		
Subventions d'investissement sur biens non renouvelables		
Provisions réglementées		
Droit des propriétaires commodat		
TOTAL (I)	36 836	17 391
Comptes de liaison		
TOTAL (II)		
PROVISIONS ET FONDS DÉDIÉS		
Provisions pour risques		
Provisions pour charges		
Fonds dédiés sur subventions de fonctionnement		
Fonds dédiés sur autres ressources		
TOTAL (III)		
EMPRUNTS ET DETTES (1)		
Emprunts obligataires		
Emprunts et dettes auprès des établissements de crédit (2)		
Emprunts et dettes financières diverses		
Avances et acomptes reçus sur commandes en cours		
Dettes fournisseurs et comptes rattachés	18 455	15 144
Dettes fiscales et sociales	28 018	47 614
Dettes sur immobilisations et comptes rattachés		
Autres dettes		
Instruments de trésorerie		
Produits constatés d'avance	157 539	147 846
TOTAL (IV)	204 012	210 604
Ecart de conversion passif (V)		
TOTAL GENERAL PASSIF (I à V)	240 848	227 995
(1) Dont à moins d'un an		
(1) Dont à plus d'un an	46 473	62 758
(2) Dont concours bancaires courants et soldes créditeurs de banque		
ENGAGEMENTS DONNES		
Legs net à réaliser :		
- Acceptés par les organes statutairement compétents		
- Autorisés par l'organisme de tutelle		
Dons en nature restant à payer		

Compte de résultat

Compte de résultat	Au 31/12/2014		Au 31/12/2013
	France	Exportation	Total
Produits d'exploitation			
Vente de marchandises			
Production vendue biens			
Production vendue services	264 567		277 774
Chiffre d'affaires Net	264 567		277 774
Production stockée			
Production immobilisée			
Subventions d'exploitation			300 623
Reprises sur prov., amortis., dépréciation et transferts de charges			2 493
Cotisations			34 223
Autres produits (hors cotisations)			3 869
TOTAL (I)	603 431		618 981
Charges d'exploitation			
Achats de marchandises			
Variation de stock de marchandises			
Achats de matières premières et autres approvisionnements	29 507		24 894
Variation de stock matières premières et autres appro.			
Autres achats et charges externes	215 632		216 159
Impôts, taxes et versements assimilés	3 597		11 085
Salaires et traitements	250 215		255 511
Charges sociales	78 912		87 361
Dotations aux amortissements sur immobilisations	1 496		2 480
Dotations aux dépréciations des immobilisations			
Dotations aux dépréciations de l'actif circulant			
Dotations aux provisions			
Autres charges	2 617		1 921
TOTAL (II)	581 976		599 410
RESULTAT D'EXPLOITATION (I - II)	21 455		19 571
Excédent ou déficit transféré (III)			
Déficit ou excédent transféré (IV)			
Quotes-parts de résultat sur opérations faites en commun (III - IV)			
Produits financiers			
Produits financiers de participation			
Produits autres valeurs mobilières et créances actif immobilisé			
Autres intérêts et produits assimilés	230		147
Reprise sur provisions et transferts de charges			
Différence positives de change			
Produits nets sur cessions de valeurs mobilières de placement			
TOTAL (V)	230		147
Charges financières			
Dotation financières aux amortissements et dépréciations			
Intérêts et charges assimilées			
Différences négatives de change			
Charges nettes sur cessions valeurs mobilières placements			
TOTAL (VI)			
RESULTAT FINANCIER (V - VI)			147
RESULTAT COURANT AVANT IMPOTS (I-II+III-IV+V-VI)			21 685
			19 718

Compte de résultat (Suite)

Compte de résultat (Suite)		Au 31/12/2014	Au 31/12/2013
Produits Exceptionnels			
Sur opérations de gestion			
Sur opérations en capital		3	
Reprises sur provisions et transferts de charges			
	TOTAL (VII)	3	
Charges Exceptionnelles			
Sur opérations de gestion		2 242	
Sur opérations en capital			
Dotations aux amortissements et provisions			
	TOTAL (VIII)	2 242	
	RESULTAT EXCEPTIONNEL (VII - VIII)	(2 240)	
Impôts sur les bénéfices (IX)			
Report des ressources non utilisées des exercices antérieurs (X)			
Engagements à réaliser sur ressources affectées (XI)			
	TOTAL DES PRODUITS (I + III + V + VII + X)	603 663	619 128
	TOTAL DES CHARGES (II + IV + VI + VIII + IX + XI)	584 218	599 410
	EXCEDENT OU DEFICIT (total des produits - total des charges)	19 445	19 718

Evaluation des contributions volontaires en nature

	Au 31/12/2014	Au 31/12/2013
PRODUITS		
Bénévolat	25 159	28 007
Prestations en nature		
Dons en nature		
TOTAL	25 159	28 007

	Au 31/12/2014	Au 31/12/2013
CHARGES		
Secours en nature		
Mise à disposition gratuite de biens et services		
Personnel bénévole		
TOTAL		

VI- ANNEXES

Annexe n°1 : Liste des partenaires

Annexe n°2 : Enquête de satisfaction habitants

Annexe n°3 : Diagnostic des partenaires

Annexe n°4 : Articles dans *Le Domontois*

Annexe 1. Liste des partenaires

Aide Familiale A Domicile	Domont	Ecole Pierre Brossolette	Domont
Association Ile De France Médiation Formation	Ile de France	Fédération Conseils des Parents d'Elèves	Domont
Association Solidarité Famille	Domont	Fédération centre sociaux	Val d'Oise
Caisse Allocations Familiales	Val d'Oise	Initiatives Multiples d'Actions auprès des Jeunes	Plaine de France
Centre Médical Psychologique	Domont	Maison de la petite enfance	Domont
Centre Communal Action Sociale	Domont	Mars 95	Val d'Oise
Communauté de Commune Ouest Plaine de France	Plaine de France	Mission Locale	Plaine de France
Club Informatique Domontois	Domont	Municipalité	Domont
Cultures du Cœur	Val d'Oise	Plaine de vie	Ezanville
Domont Cinema	Domont	Pôle Emploi	Nationale
Centre Maternel Le Vert Logis	Montmorency	Police Municipale	Domont
Collège Aristide Briand	Domont	Secours Catholique	Val d'Oise
Conseil Général	Val d'Oise	Service Municipal Jeunesse	Domont
Conseil Municipal des enfants	Domont	Service Social Départemental	Domont
Caisse Régionale Assurance Maladie	Ile de France	Théâtre de l'ouest plaine de France Silvia Monfort	Plaine de France
Croix rouge	Val d'Oise	Tremplin 95	Domont
Ecole Gabriel Péri	Domont	UDAF 95	Val d'Oise
Ecole Louis Pasteur	Domont		

Enquête habitants domontois

Sexe : F M

Etes-vous adhérent(e) au Centre Georges Brassens ?

Oui Non

Etes-vous bénévole au Centre Georges Brassens ?

Oui Non

Etes-vous adhérent(e) à une autre association ?

Oui Non

Si oui, laquelle (préciser la ville) :

◦ Dans quelle rue habitez-vous ?

(Noter de 1 à 5) 1=pas satisfaisant 5= super

◦ Que pensez-vous de la ville et de votre quartier ?

Ville quartier

Vos suggestions : _____

◦ Que pensez-vous de l'habitat ?

Ville quartier

◦ Que pensez-vous des espaces verts ?

Ville quartier

◦ Que pensez-vous des commerces et services ?

Ville quartier

◦ Que pensez-vous des structures d'activités ?

(service jeunesse, centre Brassens, gymnases, médiathèque, centres de loisirs, maison de la petite enfance...)

Ville quartier

Âge :

primaire collège lycée étudiant

18/25 26/30 31/40 41/50

51/60 61/70 + de 70

Sans activité : retraité chômage

RSA autre

En activité :

◦ Rencontrez-vous des problèmes de mobilité pour accéder aux services de la ville et à vos activités ?

Oui Non

Si oui lesquelles ?

◦ Connaissez-vous le centre Georges Brassens ?

Oui Non

Si oui comment avez-vous connu le centre (par quels services ou activités ?)

Définir le centre en 3 mots :

- _____

- _____

- _____

(Noter de 1 à 5) 1=pas satisfaisant 5= super

◦ Que pensez-vous des horaires d'ouverture ?

◦ Que pensez-vous des locaux et de l'équipement ?

Le centre Georges Brassens

Les salles Victor Basch

Le gymnase (préciser) _____

La salle polyvalente du lycée

Enquête habitants domontois (suite)

(Noter de 1 à 5) 1=pas satisfaisant 5= super

◦ Que pensez-vous de l'accueil et de l'équipe ? _____

◦ Y trouvez-vous les informations que vous souhaitez ? _____

◦ Au centre Georges Brassens, comment vous sentez-vous ?

À l'aise comme chez moi toujours le ou la bienvenu(e)

Observé (e) mal à l'aise

Autres, précisez : _____

◦ Que pensez-vous des activités existantes ? (accueil, encadrement, contenu, rythme, horaire...)

◦ Vos souhaits, vos idées, vos solutions pour améliorer l'accueil, les activités du centre Georges Brassens :

Annexe 2 : enquête de satisfaction habitants

Annexe 3 : Le diagnostic des partenaires

**Avec nos partenaires, nous avons réalisé un diagnostic du territoire,
un état des lieux des problématiques sociales rencontrées sur la ville :**

Difficultés pour les habitants de se repérer dans les différents dispositifs et de trouver le bon interlocuteur.

Situations de plus en plus précaires des familles, surtout des familles nombreuses et monoparentales qui ont besoin :

- de logements (manque de place d'hébergements d'urgence, manque de réactivité, orientation souvent loin du lieu d'accueil, de l'emploi et de la scolarité : problème de mobilité),
- de vêtements, d'alimentation,
- de lieux d'écoute psychologique, de groupes de paroles pour les problèmes conjugaux et familiaux,
- permanences administratives et de proximité, connaissances des identités culturelles.
- Difficultés de communication : maîtrise de la langue française, besoin d'interprétariat.
- Accès au cours de français : manque de cours, d'horaires et de niveaux différents, formations professionnelles rémunérées : (Solution abordée : partenariat avec divers lieux et différentes équipes).
- Difficultés d'accès à l'emploi et à l'apprentissage des jeunes, déscolarisation, pertes des acquis, manque de dispositifs d'insertion pour permettre la consolidation des compétences.
- Les employeurs ne sont pas sensibilisés par les personnes en difficultés ou porteurs d'handicap.
- Manque de formations et d'accès aux nouvelles technologies pour les personnes précaires, ce qui freine l'embauche.
- Manque de bénévolat
- De plus en plus de grossesses chez les adolescentes : Prévention, contraception... Manque de ressources chez les jeunes
- Augmentation des violences urbaines (surtout au niveau du quartier de la gare), et des conflits familiaux. Lors de la première rencontre territoriale des violences faites aux femmes des chiffres nous ont été communiqués :
 - 1 femme violentée sur 100 porte plainte et encore 1 femme meurt tous les 2.5 jours sous les coups de son conjoint (ou ex-conjoint) en France ; 85% des couples confrontés aux violences souhaitent ne pas se séparer. 40% des enfants exposés à des violences conjugales sont eux-mêmes victimes de violences physiques ou psychologiques directes par le même auteur.
- Les habitants et les parents sont peu ou pas suffisamment impliqués dans les différents projets et actions.
- Loisirs artistiques, culturels et sportifs sont payants et ne permettent pas l'accès aux familles les plus démunies d'y participer même si un tarif social est appliqué.

L'école du cirque

En ouverture du Festival, les jeunes élèves de l'école de cirque « Happy Hands » du centre Georges Brassens présentera son numéro Les mécatroniques, ingénieuse machinerie nécessitant la mise en action des 11 jeunes artistes de l'atelier, sous la direction d'Ania Svetovaya.

L'école de cirque « Happy Hands » accueille les enfants à partir de 6 ans, en initiation ou en perfectionnement autour de : l'acrobatie, l'équilibre, la jonglerie, le clown, le mime et les aériens. Les cours sont animés par une équipe pédagogique diplômée et des artistes.

Centre Georges Brassens : 01 39 91 50 69

HORAIRES DES SÉANCES

Vendredi 26 septembre à 14h et 20h30

Samedi 27 septembre à 15h et 20h

Dimanche 28 septembre à 13h et 16h30

Renseignements et réservations : 01 39 91 58 02

www.cirqueduvaldoise.fr



Le Domontois • Septembre 2014

7

Cirque en famille

Rendez-vous réussi pour le premier stage de « cirque en famille » organisé par le centre Georges Brassens dans le gymnase des Grands Jardins.

En binômes, les participants ont pu s'essayer aux arts circassiens avec des exercices d'équilibre et de portés, encadrés par les élèves de l'école du cirque du centre Brassens. Instructive et ludique, la séance s'est déroulée dans la bonne humeur.

Envie d'essayer ? Une autre séance vous permettra de venir découvrir l'univers du cirque.

Prochain rendez-vous du cirque en famille mercredi 22 avril.

Tarif 12 € par binôme

Renseignements et réservations : 01 39 91 50 69



Le Domontois • mars 2015



Pour devenir des pros du cirque

Au cours des vacances de printemps, le centre Georges Brassens a proposé un stage de cirque qui s'est déroulé sur 5 jours. Du lundi 14 au vendredi 18 avril, ce sont donc 27 participants âgés de 6 à 19 ans qui ont profité de cette « école », encadrés par les trois animatrices Ania Svetovaya, Maud Bouchat et Juliette Rozier. Au terme de ce stage plein de bonne humeur, les élèves ont présenté leurs numéros devant leurs familles, qui ont ainsi pu admirer des performances d'équilibre sur objets, de clown, de trampoline, de jonglage ou d'acrobaties aériennes. Tout un programme concocté par nos jeunes artistes, fous des arts circassiens.



Centre Social et Culturel Domontois Georges Brassens

Ça bouge dans votre centre

Venez pousser la porte de la « Fabrique de talents » et rencontrer son équipe dynamique qui se renouvelle pour toujours mieux servir les Domontois



Peggy, Margaux, Agnès, Penha, Makera et Kohna vous attendent au centre Georges Brassens

Pour tous, le centre Georges Brassens c'est avant tout un lieu d'échanges et d'écoute, où sont proposés de nombreuses activités. Créé comme une maison de quartier en 1982, la structure a su développer une identité propre et incontournable à Domont.

53 activités hebdomadaires

Aujourd'hui, près de 1250 familles profitent des activités dispensées.

L'objectif est toujours resté le même, « Faire découvrir des pratiques culturelles artistiques ou sportives aux domontois, par le biais d'ateliers et de stages ». explique Jean-Marie Etienne, président du centre, qui cible le contact et la polyvalence.

Pour faire tourner « Brassens » et sa trentaine de salariés emmenés par Valérie (sans compter les quelques 40 bénévoles au total), les financements sont multiples. Les abonnements et adhésions bien sûr qui représentent un peu moins de la moitié des fonds, mais aussi une aide de la ville, de la CAF et du Conseil Général, auxquelles viennent s'ajouter les revenus de billetteries et ventes ponctuelles.

Au total, on compte 53 activités artistiques sportives ou de loisirs (voir encadré ci-dessous), ainsi que de nombreux stages proposés le week-end aux adultes (relaxation, danse, qi gong...) ou pendant les petites vacances sco-

laires pour les enfants à partir de 6 ans (arts du cirque, théâtre, cinéma d'animation, peinture, poterie ou bande dessinée...). Une bonne occasion pour se perfectionner ou pour découvrir une activité avant de s'y inscrire

Une action d'animation sociale

Au centre, l'écoute est très importante et la personne est mise au premier plan. Afin d'accompagner et de répondre le mieux possible aux attentes des Domontois, différents services ont été mis en place.

- Des cours de français en fonction des différents niveaux, de l'alphabétisation au perfectionnement, en passant par le « coup de pouce » aux devoirs pour les primaires. Tous ces cours sont dispensés par les bénévoles.
- Un lieu d'accueil Enfants/Parents (LAP), permettant aux parents et à leurs enfants non scolarisés de partager un temps de jeu.
- Un réseau d'entraide pour femmes en difficulté ou victimes de violence (notamment avec des ateliers d'expression...)
- Un réseau « d'échange et de savoir » permettant une entraidé entre les Domontois, où chacun apporte sa « compétence », de la couture à l'informatique.
- Des repas ponctuels confectionnés par les adhérents dans le but de financer différents

projets au profit des familles en partenariat avec la CAF.

Ces activités sont coordonnées par Penha, animatrice spécialisée et référente famille pour le centre.

- Sur rendez-vous, les Domontois peuvent également bénéficier d'une aide individuelle aux familles. Kanan Morin, assistante sociale de la CAF reçoit lors de ses permanences afin d'orienter, d'informer, d'accompagner des projets familiaux. Elle travaille en concert avec les services sociaux et peut aussi apporter un soutien dans le rôle de parents et accompagner les bénéficiaires du RSA dans le cas de parent isolé.

- Toujours sur rendez-vous, le centre peut assurer la mise en relation avec l'écrivain public Claude François, qui met son savoir-faire au profit des Domontois dans la rédaction de lettres et courriers.

L'école de musique : un projet au diapason

Plusieurs partenaires ont également intégré le conseil d'administration du centre Brassens qui va fédérer ce grand projet et organiser les ateliers d'une prochaine école de musique, située juste de l'autre côté de la rue Aristide Briand au niveau du centre des Tournesols. Cette structure sera mise en place en collaboration avec l'association l'Éveil Lyrique, l'école de musique de Culture Village et l'association Tympano.

L'heure est donc à la visite des structures existantes pour lever le matériel nécessaire et ancrer au mieux les futurs cours de ce qui est amené à devenir un vrai pôle musical. Formation musicale, pratique instrumentale, pratique vocale... pour tous niveaux et tous styles, le projet, prévu pour octobre 2015, va être du (bon) bruit.

Renseignements :

Centre social et Culturel Domontois
Georges Brassens
46, avenue Aristide Briand
Tél : 01 39 91 50 09
www.centregeorgesbrassens.fr

Jean-Marie Etienne

Président du Centre Social et Culturel Domontois



« Je vous invite Domontois et Domontoises à pousser la porte du centre Brassens. Notre ambition est de faire découvrir, puis émerger des passions et des talents.

Ah, quel que soit votre parcours, votre âge, poussez la porte. Je remercie la municipalité de Domont et la caisse d'allocation familiale du Val d'Oise qui nous appuient tout leur soutien. »

Les ateliers :

- Pour les 3/6 ans : Éveil musical, à la danse et aux arts plastiques, éveil multispports et éveil à l'anglais.
- Pour les 6/7 ans : Anglais, badminton, bande dessinée, caproïta, chant, cirque, danse brésilienne, classique, contemporaine ou moderne, dessin académique artistique, échecs, hip-hop, poterie et théâtre.
- Pour les adultes : Anglais, aqua-aérobic, art floral, badminton, capoeira, chorale, comédie musicale, conte, couture, corps et voix, danse (africain, brésilien, contemporain, de loisirs ou moderne), gymnastique, échecs, gymnastique, gym holistique, gym senior, interprétation vocale, italien, patinart,...

Prochainement :

L'atelier céramique adulte animé par Chantal Emmanuel, présente du 15 novembre au 17 décembre son exposition dont le thème est : « Art'Récup » au centre Brassens.

Toutes les pièces de l'exposition ont été réalisées par les adhérents de l'atelier.



Exposition de l'atelier céramique Art'Récup
Du 15 novembre au 17 décembre 2014
Centre Social et Culturel Domontois
46, avenue Aristide Briand
95100 Domont

L'Art' Récup s'expose

Vous avez encore jusqu'au 17 décembre pour aller découvrir les créations de l'atelier céramique adulte animé par Chantal Emmanuel, en ce moment exposé dans le hall du centre Georges Brassens. Sur le thème de l'art « récup », les œuvres drôles et insolites de cette exposition originale (des portraits, des mobiles suspendus, ou l'étonnant « ailphone »...), ont été entièrement réalisées par les adhérents de l'association.



8

Le Domontois • décembre 20

Un stage « so British »

Pendant les vacances scolaires, le Centre Social et Culturel Domontois Georges Brassens organise des stages de renforcements d'anglais pour les collégiens et les lycéens.

Maison des associations

11, rue de la Mairie

Du lundi 23 au vendredi 27 février

Collégiens 10h-12h - Lycéens 13h30 - 15h30

(70€ pour 10 heures de formations)



Le centre Georges Brassens organise également d'autres stages, tout public à partir de 6 ans. Approche personnalisée en fonction de l'âge et du niveau

Du lundi 16 février au vendredi 20 février :

Théâtre et cinéma d'animation

Du lundi 23 février au vendredi 27 février :

Arts du cirque et Cirque en famille

Centre Georges Brassens

46, rue Aristide Briand

Inscriptions : 01 39 91 50 69

École de musique

Donnez votre avis



Dans le cadre de la création de l'école, votre avis nous intéresse. Vous trouverez sur le site internet de la Ville : www.domont.fr, un questionnaire à retourner au centre Brassens ou en mairie afin de mieux répondre aux attentes des futurs bénéficiaires de ce lieu d'apprentissage de la musique.

Stages de vacances au centre Brassens

Il ne vous reste plus que quelques jours pour profiter des stages du centre socioculturel Georges Brassens. Dispensés pendant les vacances scolaires, ces stages tous publics à partir de 6 ans bénéficient d'une approche personnalisée en fonction de l'âge et du niveau.

Du lundi 16 février au vendredi 20 février

(hors interco 55 €)

THÉÂTRE

Animé par Maud de 10 h à 12 h 15 « Jouer est un jeu ».

Participation : 45 € la semaine
(hors interco : 49 €)

À partir de 12 ans (ouvert aux adultes) de 16 h 30 à 19 h

Les 10 h : 50 € (hors interco 55 €)

CINÉMA D'ANIMATION

Animé par Ania « L'image par image »

Tout public à partir de 8 ans de 10 h à 15 h

Lycéens et étudiants de 10 h à 17 h

Participation : 70 € la semaine

(hors interco : 75 €)

Mercredi 25 février

CIRQUE EN FAMILLE

De 10 h 15 à 15 h 30

À partir de 6 ans

Participation : 15 € (1 adulte + 1 enfant) + 6 € par participant supplémentaire

Déjeuner pris en commun, formule « auberge espagnole »

Venez partager avec votre enfant un moment ludique et convivial !

Du lundi 23 février au vendredi

27 février (sauf mercredi)

ARTS DU CIRQUE

Animé par Johanna et Margaux

« Initiation et approfondissement des différentes disciplines, en fonction de l'âge et des acquis de chacun ». Acrobatie, équilibre, jonglerie, clown, trapèze

6/8 ans de 10 h 00 à 12 h - les 8 h : 45 €

(hors interco 49 €)

9/11 ans de 14 h à 16 h 30 - les 10 h : 50 €



Inscription indispensable avant le samedi 15 février
01 39 91 50 69 • 46, rue Aristide Briand

Venez découvrir la danse africaine



Dimanche 12 avril, le centre Georges Brassens vous propose de venir participer au stage animé par Jacques, et d'apprendre, ou vous perfectionner, en danse africaine.

Percussions et chants d'Afrique de l'Ouest (Guinée, Côte d'Ivoire) rythmeront donc ces 3 heures de stage lors desquelles le professeur, qui a réalisé de nombreux voyages, distribuera son savoir.

L'idée est d'offrir aux participant(e)s un apprentissage technique des pas, une initiation aux rythmes des percussions, pour créer des enchaînements et des chorégraphies, sur plusieurs morceaux musicaux.

Un stage qui demande de l'énergie, mais adapté à tous les niveaux.

Dimanche 12 avril au centre Georges Brassens, 46, rue Aristide Briand
De 10h à 13h

Tarifs : 25€ pour les inscrits, 27€ pour les non-inscrits

Renseignements : 01 39 91 50 69

Cinéma d'animation : un stage plein d'images



La 1^{re} semaine des vacances de février a été l'occasion d'un nouveau stage de cinéma d'animation dispensé par Ania Svetovaya, professionnelle de l'art de la mise en images, qui anime ces ateliers au centre socio-culturel Georges Brassens pour la deuxième année consécutive.

Lors de ce stage, elle a travaillé avec deux groupes différents. Les « petits » de 9 ans ont

ainsi œuvré sur le thème des 4 saisons, et ont créé eux-mêmes leur histoire en utilisant des techniques de papier découpé, en caméra multi plans. Leurs aînés ont, eux, travaillé sur une petite histoire de Tim Burton, *Brindille et Allumette amoureux*. Ils ont participé à la création de marionnettes et de décors en volume, utilisant la technique du « stop-motion ».

« Chaque stage est différent ! On part d'une idée à la base puis chacun peut y apporter ses envies. On cherche à utiliser du matériel de récupération que l'on détourne et mettre en avant différentes formes, matières et couleurs. On crée un petit story-board pour essayer de visualiser le rendu recherché... puis au travail ! Le stage est assez intensif sur une semaine, puis de mon côté je m'occupe du montage » explique Ania.

Il faudra encore un peu de patience pour voir les films achevés, qui seront, comme à l'accoutumée, mis en ligne sur la page facebook du centre Georges Brassens à la fin du mois de mai.

Renseignements : 01 39 91 50 69

